



DATOS DAS ACTIVIDADES DE

I+D+i+E

2006

Coñecemento ao Servizo da Sociedade

Vicerreitoría de Investigación e Innovación

Decembro 2007

Presentación

O obxectivo desta memoria de actividade da USC en I+D+I é o de facilitar o coñecemento pormenorizado da actividade investigadora da USC, de maneira que se poida analizar: (i) o nivel de actividade de cada área/departamento e o do conxunto de áreas e departamentos da Universidade; (ii) o proceso de evolución de dita actividade ao longo do tempo; (iii) o nivel de actividade do conxunto da Universidade en comparación co contorno autonómico e nacional; (iv) o nivel de actividade e da evolución da mesma, en función do xénero.

Non cabe dúbida que a argumentación dos diferentes niveis de actividade nos ítems valorados pode ser de natureza moi variada en función das áreas de coñecemento. Por isto, na presente memoria non se aborda o proceso analítico e explicativo dos datos presentados, senón que se respecta a competencia da comunidade científica na interpretación dos mesmos. Non obstante, se espera que esta memoria poida achegar o valor do coñecemento que permita realizar unha análise contextualizada da nosa actividade científica.

Asimesmo, é digno recoñecer que a plasmación do conxunto da actividade investigadora da USC nun documento construído a base de números entraña dificultades e deficiencias e evidentemente esconde moitos outros elementos relevantes da nosa actividade en I+D+I. Por conseguinte, esperamos que este documento poida verse mellorado a través dos comentarios, opinións e contribucións da nosa comunidade científica.

Por último, permitíndeme aproveitar a ocasión para reiterar o agradecemento institucional a todas aquelas persoas que conseguides que a nosa Universidade sexa un referente nacional en investigación.

Senén Barro Ameneiro
Reitor

DATOS DE ACTIVIDADES DE I+D+i+E DA UNIVERSIDADE DE SANTIAGO DE COMPOSTELA. 2006

CONTIDO

1. DATOS GLOBAIS

A. Recursos e organización da I+D

1.1. Persoal e organización da I+D na USC. Ano 2006

B. Captación de recursos externos para I+D

1.2. Captación de recursos externos para I+D. Período 2003-2006

1.3. Distribución por programas dos recursos captados en convocatorias competitivas (proxectos de investigación). Ano 2006

1.4. Distribución por áreas de actividade dos recursos captados no VI Programa Marco da UE

1.5. Distribución por áreas de actividade dos recursos de I+D captados por contratos convenios e informes. Ano 2006

1.6. Contía media por actividade dos recursos de I+D captados por contratos convenios e informes. Ano 2006

1.7. Financiamento para infraestruturas de I+D (construcións e grandes equipamentos). Período 2002-2006

C. Asignación de recursos económicos propios da USC as unidades de I+D

1.8. Recursos propios da Vicerreitoría de Investigación e Innovación asignados a grupos de investigación, departamentos e institutos. Período 2003-2005

1.9. Recursos propios centralizados da Vicerreitoría de Investigación e Innovación para I+D. Período 2003-2006

D. Producción científica e doutoramento

1.10. Producción científica e teses de doutoramento. Período 2003-2005

E. Transferencia de resultados de investigación e emprendemento

1.11. Transferencia de coñecemento e resultados de investigación. Solicitudes e licencias/venta de patentes. Período 2003-2006

1.12. Evolución dos ingresos por transferencia de coñecementos e resultados de investigación. Período 2000-2006

1.13. Empresas spin-off creadas a partires de resultados de I+D ou coñecemento propio da USC. Período 2000-2006

F. Captación de recursos humanos para I+D

1.14. Persoal en actividades de I+D. Período 2003-2006

2. DATOS POR ÁREA

A. Captación de recursos externos para I+D

2.1. Captación de recursos externos para I+D. Totais. Ano 2006

2.2. Captación de recursos externos para I+D. Promedio por IP (Investigador Principal). Ano 2006

2.3. Captación de recursos externos para I+D. Financiamento total captado. Período 2002-2006

2.4. Promedio de captación de financiamento externo por IP (Investigador Principal). Período 2002-2006

2.5. Captación de recursos externos para I+D. Número de proxectos, contratos e informes desenvolvidos polas áreas. Período 2002-2006

2.6. Captación de recursos externos para I+D. Promedio de número de proxectos, contratos e informes por IP. Período 2002-2006

2.7. Evolución dos recursos para I+D captados en convocatorias competitivas (proxectos de investigación). Período 2002-2006

- 2.8. Evolución do número de proxectos de I+D captados en convocatorias competitivas. Período 2002-2006
- 2.9. Evolución dos recursos para I+D captados por contratos, convenios e informes. Período 2002-2006
- 2.10. Evolución do número de contratos, convenios e informes de I+D. Período 2002-2006

B. Producción científica e teses de doutoramento

- 2.11. Evolución da produción científica. Período 2000-2005
- 2.12. Evolución do promedio de produción científica por Investigador Principal (IP). Período 2000-2005
- 2.13. Teses de doutoramento. Período 2001-2006

C. Persoal de I+D

- 2.14. Persoal en actividades de I+D. Contratados activos dos programas Ramón y Cajal, Isidro Parga Condal e Juan de la Cierva. Situación a decembro 2006
- 2.15. Porcentaxe de éxito na captación de contratados do programa Ramón y Cajal dende o comenzo do programa
- 2.16. Comparación dos datos de contratados Ramón y Cajal na USC e en España dende o comenzo do programa
- 2.17. Persoal en actividades de I+D. Captación de bolsas/contratos predoutorais en programas competitivos nacionais e autonómicos. Período 2002-2007

D. Outros datos

- 2.18. Sexenios de investigación. Situación a decembro 2006
- 2.19. Contribución ao financiamento da USC a través dos ingresos acadados polos custos indirectos de actividades de I+D. Período 2002-2006

3. DATOS POR DEPARTAMENTO

A. Captación de recursos externos para I+D

- 3.1. Captación de recursos externos para I+D. Actividades aprobadas no ano 2006
- 3.2. Captación de recursos externos para I+D. Promedio por IP (Investigador Principal). Ano 2006
- 3.3. Captación de recursos externos para I+D. Financiamento captado no período 2002-2006
- 3.4. Promedio de captación de financiamento externo por IP (Investigador Principal). Período 2002-2006
- 3.5. Captación de recursos externos para I+D. Número de proxectos, contratos e informes desenvolvidos polos departamentos. Período 2002-2006
- 3.6. Captación de recursos externos para I+D. Departamentos con un promedio de máis de 1 proxecto captado por IP en convocatorias competitivas. Período 2002-2006
- 3.7. Captación de recursos externos para I+D. Departamentos con un promedio de máis de 2 contratos ou informes captados por IP. Período 2002-2006
- 3.8. Evolución por departamento da captación de recursos para I+D en convocatorias competitivas (proxectos de investigación). Período 2002-2006
- 3.9. Evolución por departamento da captación de recursos para I+D por contratos e informes. Período 2002-2006

B. Evolución da produción científica e teses de doutoramento

- 3.10. Evolución da produción científica. Período 2000-2005
- 3.11. Teses de doutoramento. Período 2002-2006

C. Persoal de I+D

- 3.12. Persoal en actividades de I+D. Contratados activos dos programas Ramón y Cajal, Isidro Parga Condal e Juan de la Cierva (por área de coñecemento). Situación a decembro 2006
- 3.13. Persoal en actividades de I+D. Contratados dos programas Ramón y Cajal e Isidro Parga Condal: captación de recursos como IPs, participación en Producción Científica, artigos en revistas A e Aplus e dirección de teses de doutoramento. Acumulado dende o comenzo dos programas
- 3.14. Persoal en actividades de I+D. Captación de bolsas/contratos predoutorais en programas competitivos nacionais e autonómicos. Período 2002-2007

D. Outros datos

3.15. Sexenios de investigación. Situación a decembro 2006

ANEXO 1. COMPARATIVA DA I+D+i+E NA USC CON OUTRAS UNIVERSIDADES

1. Comparativa dos resultados acadados pola USC en captación de recursos en programas de I+D nacionais respecto das Universidades españolas. Proxectos de I+D
2. Captación de recursos para I+D dos Programas Marco da Unión Europea respecto do resto de Galicia
3. Comparativa dos resultados acadados pola USC en captación de recursos en programas de I+D nacionais respecto do resto de Galicia. Contratos Ramón y Cajal, FPU e FPI. Período 2002-2005
4. Indicadores bibliométricos da produción científica da USC respecto das Universidades españolas
5. Distribución de sexenios de investigación do PDI na USC, Galicia e España.

ANEXO 2. DESGLOSE DE DATOS POR XÉNERO

1. Distribución por xénero dos coordinadores de grupos de investigación da USC. Situación a decembro 2006
2. Distribución por sexo do persoal de I+D captado en convocatorias competitivas. Período 2003-2006
3. Distribución da captación de recursos externos de I+D en convocatorias competitivas (proxectos) por Investigador Principal. Todos os proxectos e áreas. Período 2000-2006
4. Distribución por área da captación de recursos externos de I+D en convocatorias competitivas (proxectos) por Investigador Principal. Período 2000-2006

DATOS DE ACTIVIDADES DE I+D+i+E DA UNIVERSIDADE DE SANTIAGO DE COMPOSTELA. 2006

DATOS GLOBAIS

A. Recursos e organización da I+D

1.1. Persoal e organización da I+D na USC. Ano 2006

		Mulleres	Homes	TOTAL
Persoal docente e investigador (PDI) (1)		812	1.395	2.207
Persoal docente e investigador doutor (1)		664	1.124	1.788
Investigadores Cajal, Pondal, Cierva		47	61	108
Contratados por actividades de I+D		380	333	713
	<i>Doutores</i>	44	41	85
	<i>Licenciados</i>	234	204	438
	<i>Outros</i>	102	88	190
Estudantes Doutoramento		2.049	1.739	3.788
	<i>Terceiro ciclo</i>	962	817	1.779
	<i>Etapa Tese</i>	1.087	922	2.009
PDI en proxectos activos (2)		604	1.155	1.759
PDI en contratos/convenios activos (2)		118	384	502
PDI con sexenios		362	672	1.034
Investigadores Principales (IP) na USC (3)		711	1.180	1.891
Departamentos				76
	<i>Ciencias Experimentais</i>			18
	<i>Ciencias da Saúde</i>			18
	<i>Ciencias Sociais e Xurídicas</i>			22
	<i>Humanidades</i>			14
	<i>Técnicas</i>			4
Institutos de investigación				17
Centros propios				6
Grupos de investigación				308

Notas:

(1) Persoal docente e investigador (PDI): inclúe ao profesorado funcionario, contratado e interino, non se inclúen investigadores dos programas Ramón y Cajal, Isidro Parga Pondal ou Juan de la Cierva.

(2) Se inclúe o persoal docente e investigador recollido no Catálogo de Investigación da USC que figura como persoal investigador en proxectos de convocatorias competitivas, contratos ou convenios de I+D activos a 31 de decembro de 2006.

(3) IPs: Investigadores Principais: doutores con vinculación contractual estable coa USC (profesorado funcionario, contratado ou interino, investigadores dos programas Ramón y Cajal, Isidro Parga Pondal e Juan de la Cierva e outros investigadores posdoutorais con contrato coa USC).

B. Captación de recursos externos para I+D

1.2. Captación de recursos externos para I+D. Período 2003-2006

Recursos Externos. Proxectos Competitivos	2003		2004		2005		2006	
	Nº	Contía	Nº	Contía	Nº	Contía	Nº	Contía
Proxectos Europeos	18	1.166	16	1.678	21	2.343	23	3.837
Proxectos Nacionais	98	8.940	115	9.043	115	9.510	106	7.227
Proxectos Autonómicos	131	5.128	128	6.384	158	7.559	159	8.515
TOTAL	247	15.234	259	17.105	294	19.412	288	19.579

Recursos Externos. I+D baixo contrato	2003		2004		2005		2006	
	Nº	Contía	Nº	Contía	Nº	Contía	Nº	Contía
Coa Administración	101	4.210	144	5.421	128	6.652	149	5.788
Con Empresas	165	4.349	156	4.512	151	3.928	162	5.668
Servizos Técnicos e Asesorías	206	1.500	224	1.403	201	1.676	234	1.517
TOTAL	472	10.059	524	11.336	480	12.256	545	12.973

Recursos Externos. Outros	2003	Contía	2004	Contía	2005	Contía	2006	Contía
	Infraestruturas Tecnolóxicas (DXI+D+i)		420		420		420	
Accións Institucionais. Totais (1)		3.498		3.358		1.010		9.533
DXPCTSUG								6.886
DXI+D+i								1.710
Outros								973
Convocatorias de Recursos Humanos de I+D (2)		1.131		2.818		3.671		5.414
TOTAL		5.049		6.596		5.101		15.989

TOTAL RECURSOS CAPTADOS	30.342	35.037	36.769	48.541
--------------------------------	---------------	---------------	---------------	---------------

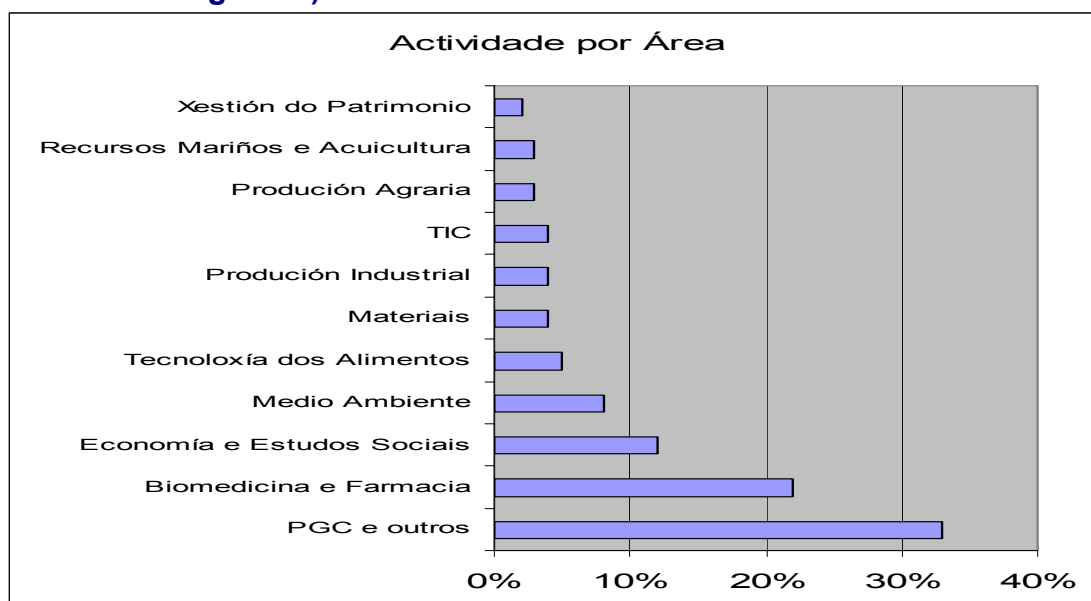
Datos económicos en miles de €.

Notas:

(1) Accións Institucionais: inclúe convenios coas Direccións Xerais de Promoción Científica e Tecnolóxica do SUG (DXPCTSUG) e de I+D+i (DXI+D+i), así como convocatorias competitivas da Dirección Xeral de Promoción Científica e Tecnolóxica do SUG (intensificación da actividade investigadora, consolidación de grupos de referencia competitiva, redes de investigación, etc.).

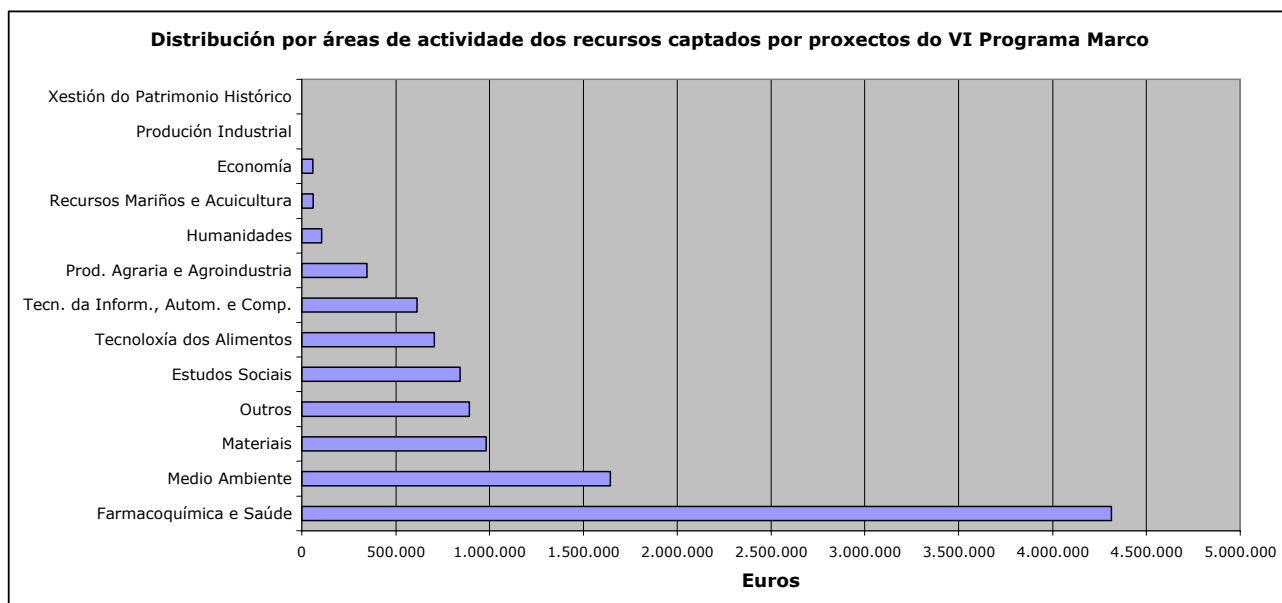
(2) Convocatorias de FPI, FPU, María Barbeito, Juan de la Cierva, posdoutorais e sabáticos.

1.3. Distribución por programas dos recursos captados en convocatorias competitivas (proxectos de investigación). Ano 2006



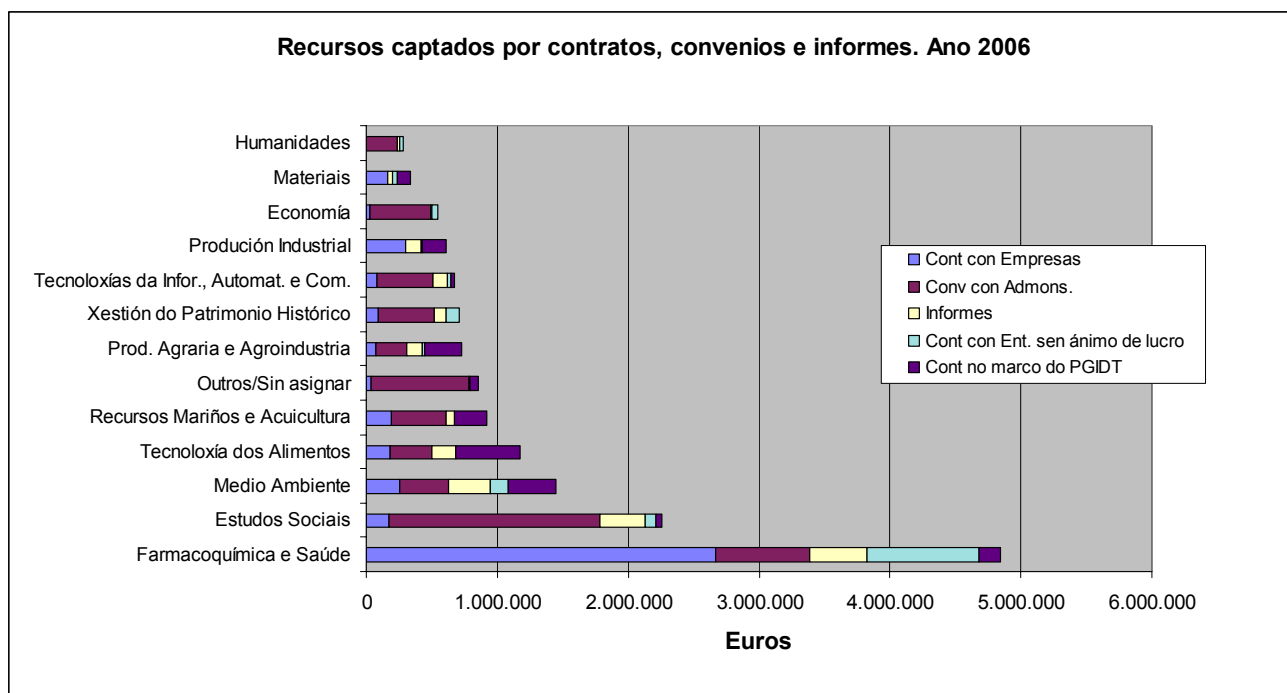
Nota: Os datos se refiren aos distintos programas do MEC, FIS e Xunta de Galicia.

1.4. Distribución por áreas de actividade dos recursos captados no VI Programa Marco da UE



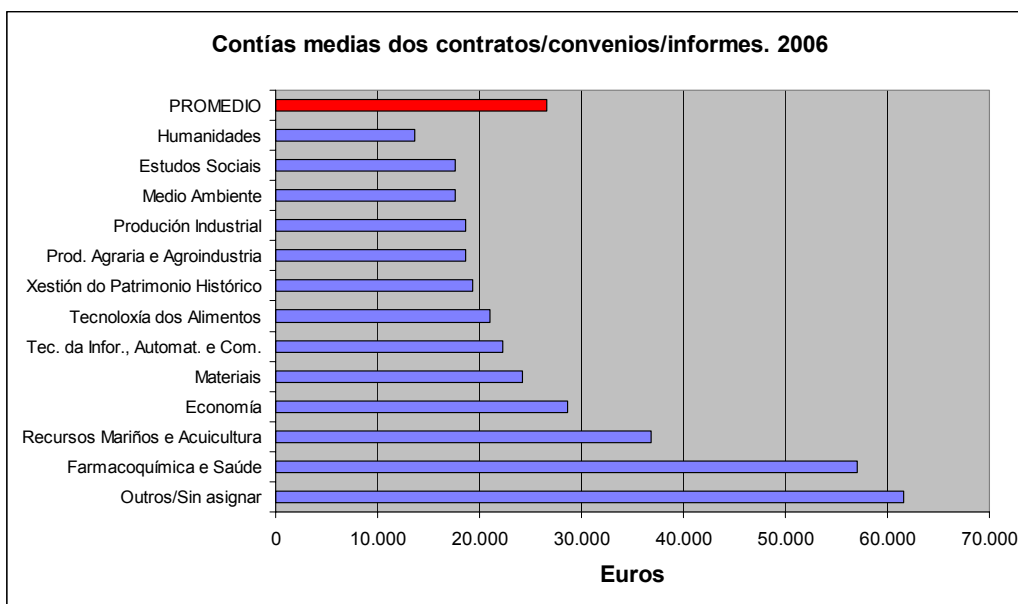
Nota: Os proxectos se clasifican de acordo cos epígrafes recomendados polo Instituto Nacional de Estadística.

1.5. Distribución por áreas de actividade dos recursos de I+D captados por contratos convenios e informes. Ano 2006



Nota: Os proxectos se clasifican de acordo cos epígrafes recomendados polo Instituto Nacional de Estadística.

1.6. Contía media por actividade dos recursos de I+D captados por contratos convenios e informes. Ano 2006



Nota: Os proxectos se clasifican de acordo cos epígrafes recomendados polo Instituto Nacional de Estadística.

1.7. Financiamento para infraestruturas de I+D (construcións e grandes equipamentos). Período 2002-2006

	SUBVENCIONES		ANTICIPOS REEMBOLSABLES		TOTAL
	FEDER 2002-2004	Xunta de Galicia 2005 (Devolución de anticipos MEC 2005)	Parque Científico 2002-04-05-06	Anticipos MEC 2006	
Construcción de edificios	12.519	10.651	2.003	10.165	35.338
Rede de comunicacións	433			875	1.308
Grandes equipamentos	2.921	612	5.103	644	9.280
TOTAL	15.873	11.263	7.106	11.684	45.926

Datos en miles de €

C. Asignación de recursos económicos propios da USC as unidades de I+D

1.8. Recursos propios da Vicerreitoría de Investigación e Innovación asignados a grupos de investigación, departamentos e institutos. **Período 2003-2005**

CONCEPTO	2.003	2004	2005
Reparto Producción Científica	978.600	1.098.523	1.235.751
Axuda Aberta	23.295	22.558	32.824
Bolsas/Contratos persoal I+D	461.375	569.456	437.174
Axudas para estadias en centros de investigación	72.977	123.507	124.462
Axudas para viaxes de investigación	255.512	267.170	267.920
Axudas para visitas de investigadores	48.480	45.625	47.312
Organización de reunións científicas	0	29.644	45.912
TOTAL	1.840.239	2.156.483	2.191.355

Datos en €

1.9. Recursos propios centralizados da Vicerreitoría de Investigación e Innovación para I+D. **Período 2003-2006**

CONCEPTO	2.003	2004	2005	2006
BIBLIOTECAS I+D	2.190.000	2.750.000	2.660.000	2.900.000
RIAIDT	152.000	152.000	152.000	152.000
REPARACIONES INSTRUMENTACIÓN I+D	320.000	320.000	330.000	330.000
TOTAL	2.662.000	3.222.000	3.142.000	3.382.000

Datos en €

Notas:

- (1) Recursos nos orzamentos da USC. Non se inclúen gastos de persoal.
- (2) Bibliotecas I+D: só se inclúen os gastos de adquisicións de revistas e libros.

D. Producción científica e doutoramento

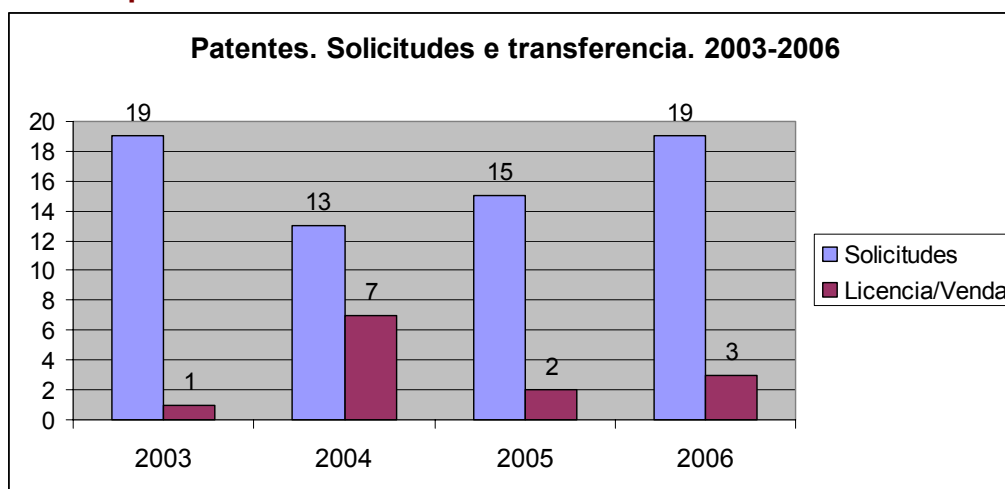
1.10. Producción científica. Período 2003-2005

INDICADOR	2.003	2004	2005
Artigos en revistas	1.629	1.672	1.652
Artigos en revistas JCR	1.177	1.066	1.103
Teses de doutoramento	207	192	204
Libros e monografías	256	274	297
Congresos/Reunións científicas	48	70	92
Doutoramentos con mención de calidade do MEC	7	14	24

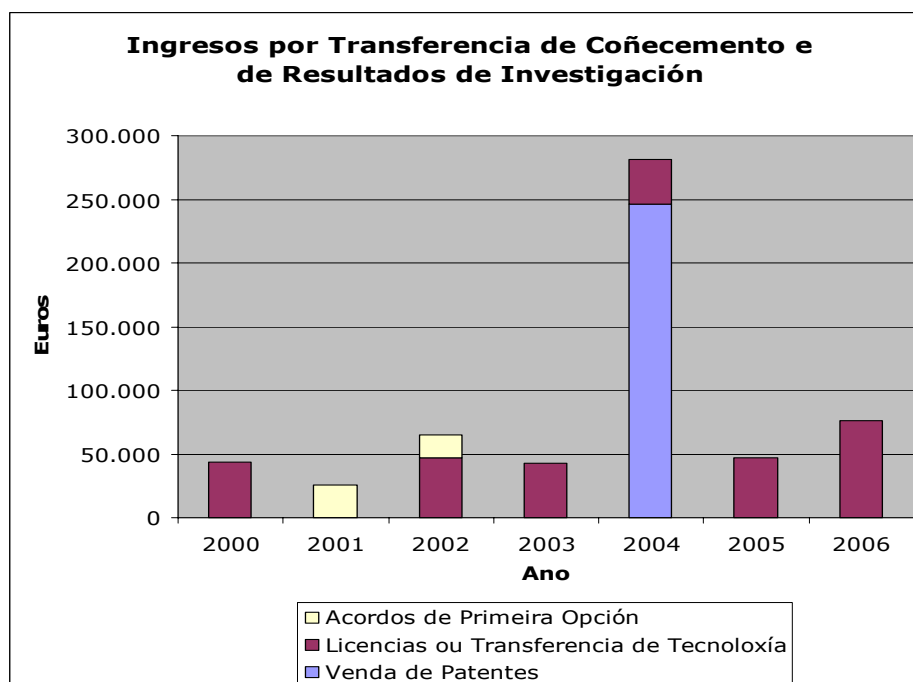
Datos: número das contribucións correspondentes

E. Transferencia de resultados de investigación e emprendemento

1.11. Transferencia de coñecemento e resultados de investigación. Solicitudes e licencias/venta de patentes. Período 2003-2006



1.12. Evolución dos ingresos por transferencia de coñecementos e resultados de investigación. Período 2000-2006



1.13. Empresas spin-off creadas a partires de resultados de I+D ou coñecemento propio da USC. Período 2000-2006

Nº	ANO	SPIN-OFF	ACTIVIDADE
1	2006	INNOLACT S.L.	Produción de queixo crema
2		NANOGAP S.A.	Nanotecnoloxía
3		XESTIONARTE S.L.	Xestión cultural
4	2005	PÉXEGO S.L.	Solucións avanzadas para internet
5		SALBIA	Xestión en seguridade e hixiene dos alimentos
6	2004	GALICIAN MARINE AQUACULTURE S.L.	Cultivo da orella de mar
7		MESTRELAB RESEARCH S.L.	Aplicacións informáticas no eido da ciencia
8		NEOKER S.L.	Produción e venda de fibras monocristalinas
9	2003	BIOGEA, SERVICIOS MEDIOAMBIENTALES S.L.	Enxeñería de servizos medioambientais
10		GIMENA INGENIERÍA	Proxectos medioambientais e de xestión do medio rural
11		KERAMAT S.L.	Biomateriais cerámicos aplicados a seres humanos
12		SIGNO	Desenvolvemento de aplicacións Sist. Inform. Xeográfica
13	2002	3R INGENIERÍA AMBIENTAL S.L.	Enxeñería de servizos medioambientais
14		AVA SOLUCIONES TECNOLÓGICAS	Consultaría T.I.C. e solucións informáticas
15		CELTINOVA S.L.	Produción e comercialización de nutracéuticos
16		DEVALAR	Consultaría de proxectos europeos
17		HIFAS DA TERRA S.L.	Micoloxía
18	2001	GALCHIMIA	Síntesis química
19		HELIONOVA	Enxeñería de enerxías renovables
20	2000	BIONOVA	Produtos e procesos innovadores en biotecnoloxía

F. Captación de recursos humanos para I+D

1.14. Persoal en actividades de I+D. Período 2003-2006

<i>Persoal de I+D. Convocatorias Nacionais</i>	2003	2004	2005	2006
<i>Ramón y Cajal</i>	15	9	7	1
<i>Juan de la Cierva</i>	0	4	4	0
<i>Técnicos</i>	0	3	4	2
<i>FPI/FPU</i>	60	66	57	49
TOTAL PERSOAL	75	82	72	52

<i>Persoal de I+D. Convocatorias Autonómicas</i>	2003	2004	2005	2006
<i>Parga Pondal</i>	19	18	20	34
<i>María Barbeito</i>	0	0	0	96
<i>Predoutorais</i>	139	147	89	nc
<i>Tecnólogos</i>	0	85	nc	nc
<i>FPII</i>	36	31	20	nc
TOTAL PERSOAL	194	281	129	130

<i>Persoal de I+D. De Contratos e Proxectos</i>	2003	2004	2005	2006
<i>Contratados</i>	796	828	826	1.134
<i>Bolseiros</i>	520	453	428	436
TOTAL PERSOAL	1.316	1.281	1.254	1.570

TOTAL PERSOAL. Todos os programas	1.585	1.644	1.455	1.752
TOTAL CUANTÍA. Todos os programas	13.447	15.231	13.940	17.693

Datos de persoal: número de contratados/bolseiros

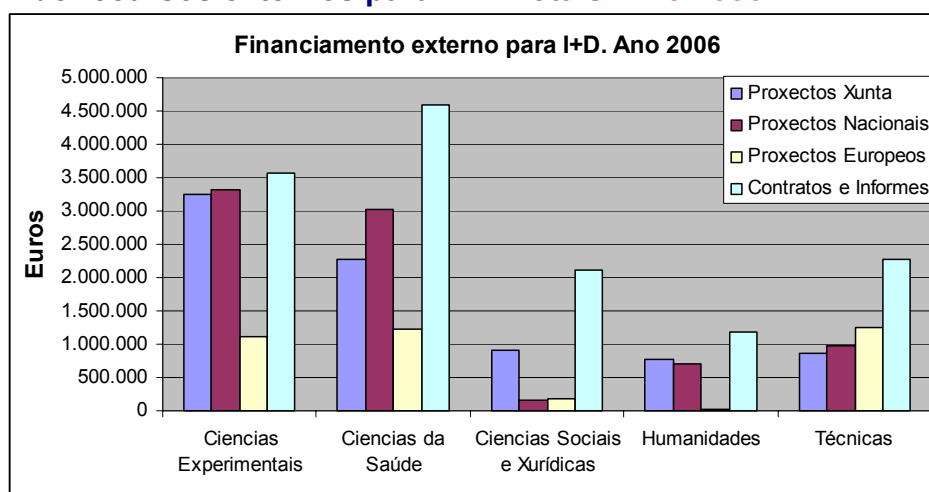
Datos de contías en miles de €

Nota: nc: non houbo convocatoria deste programa no ano indicado

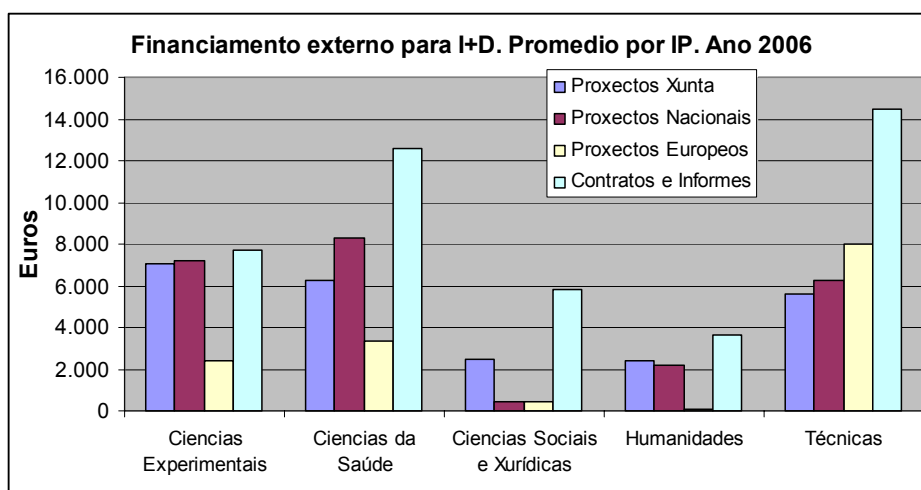
DATOS POR ÁREA

A. Captación de recursos externos para I+D

2.1. Captación de recursos externos para I+D. Totais. Ano 2006

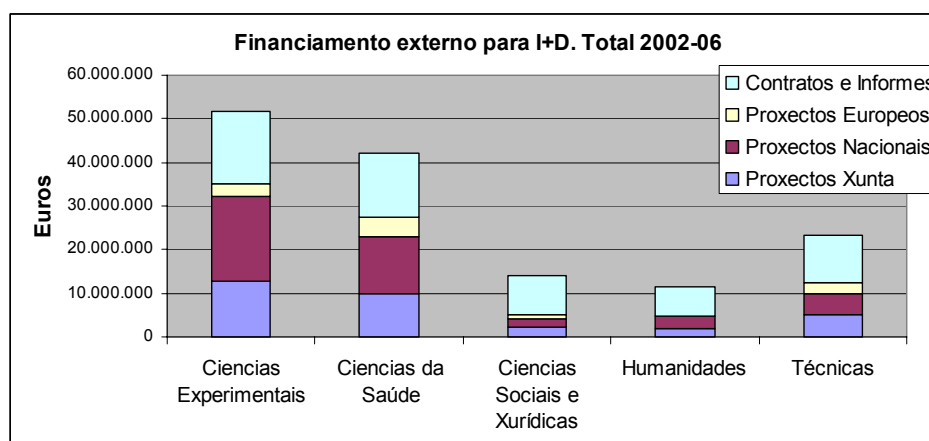


2.2. Captación de recursos externos para I+D. Promedio por IP (Investigador Principal). Ano 2006

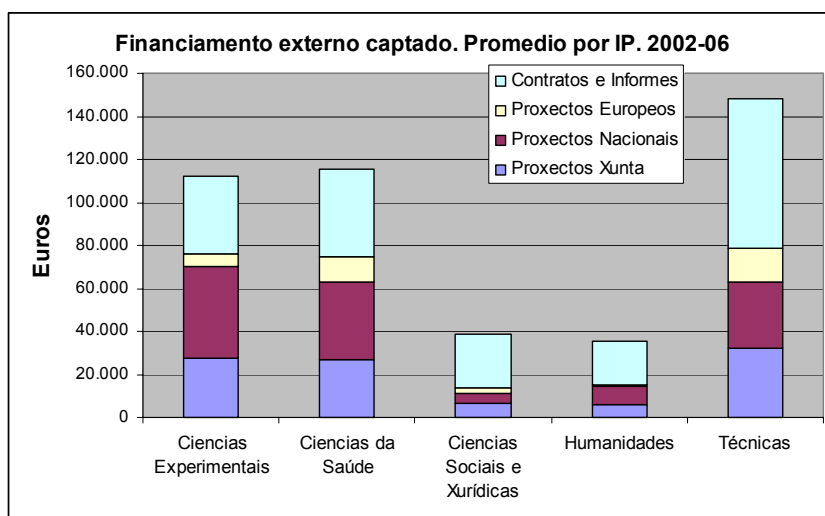


Nota: IP: Investigador Principal: doutores con vinculación contractual estable coa USC (profesorado funcionario, contratado ou interino, investigadores dos programas Ramón y Cajal, Isidro Parga Pondal e Juan de la Cierva e outros investigadores posdoutorais con contrato coa USC).

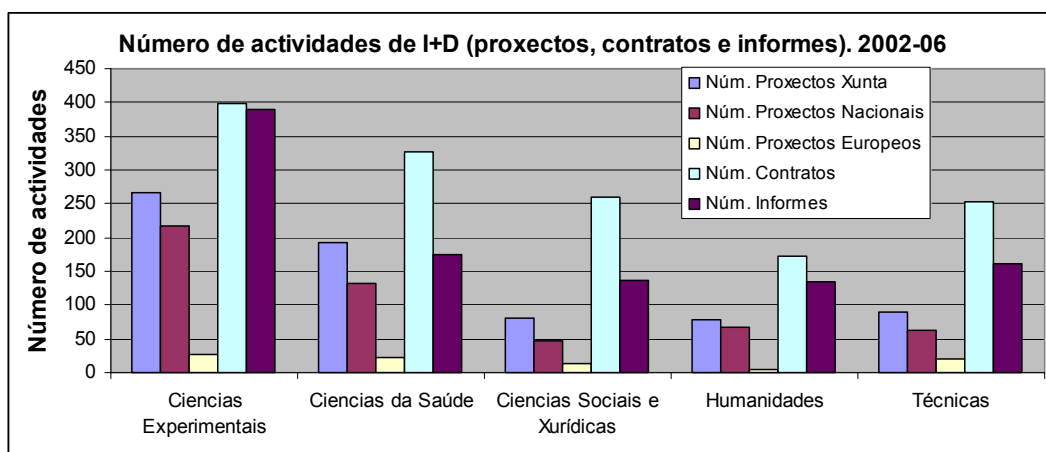
2.3. Captación de recursos externos para I+D. Financiamento total captado. Período 2002-2006



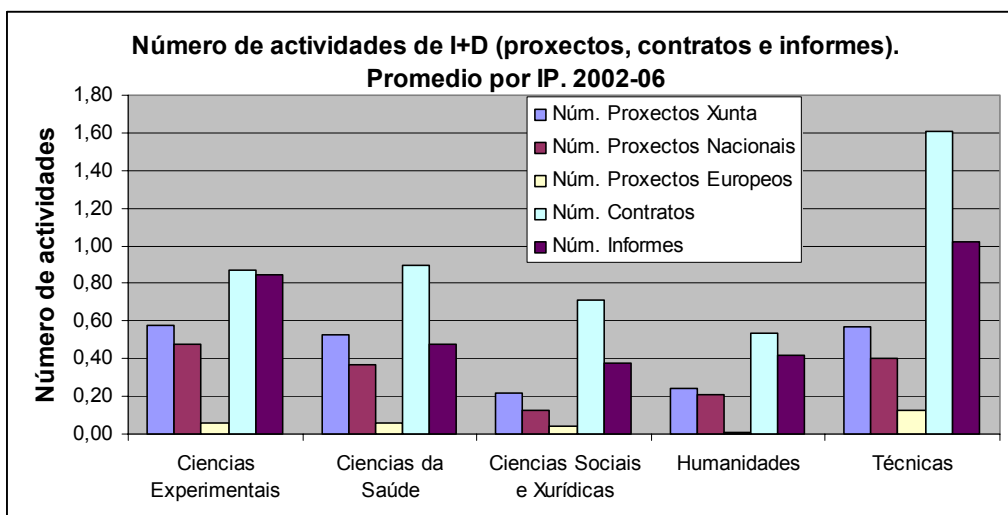
2.4. Promedio de captación de financiamento externo por IP (Investigador Principal). Período 2002-2006



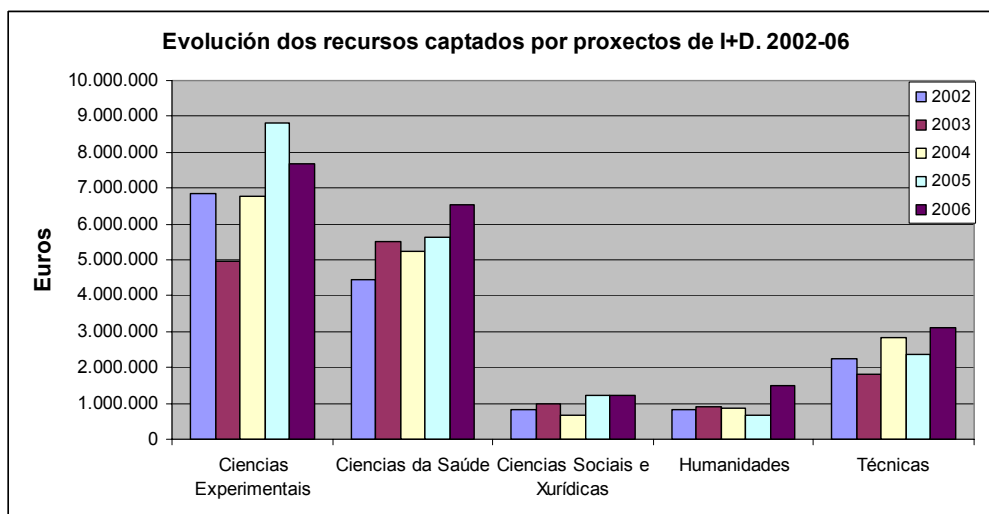
2.5. Captación de recursos externos para I+D. Número de proxectos, contratos e informes desenvolvidos polas áreas. Período 2002-2006



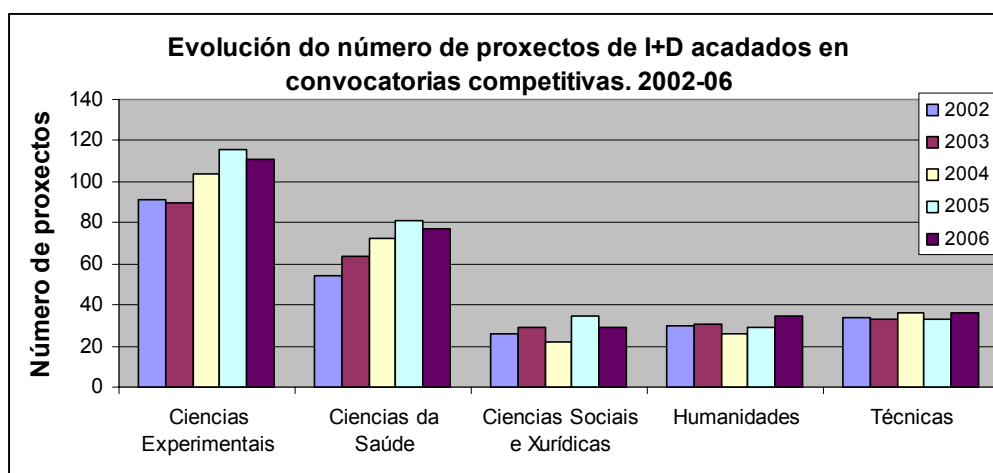
2.6. Captación de recursos externos para I+D. Promedio de número de proxectos, contratos e informes por IP. Período 2002-2006



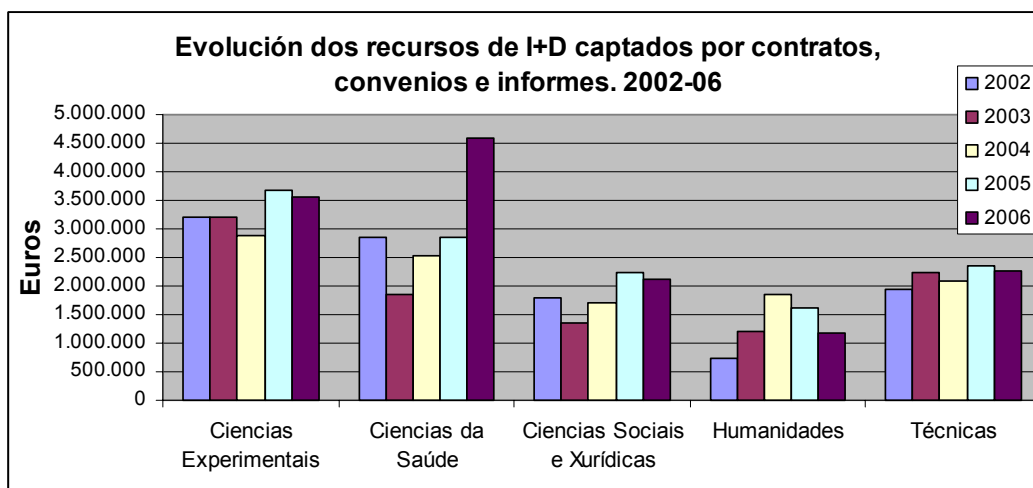
2.7. Evolución dos recursos para I+D captados en convocatorias competitivas (proxectos de investigación). Período 2002-2006



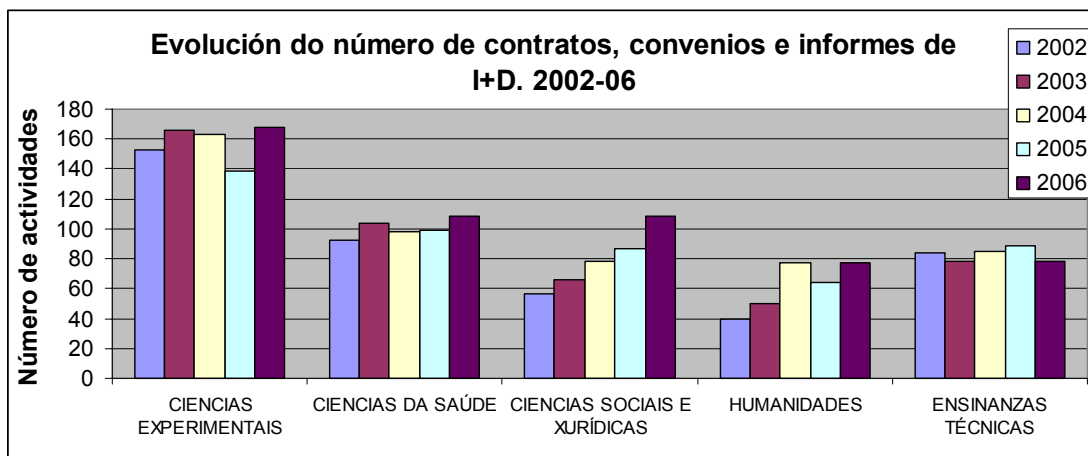
2.8. Evolución do número de proxectos de I+D captados en convocatorias competitivas. Período 2002-2006



2.9. Evolución dos recursos para I+D captados por contratos, convenios e informes. Período 2002-2006

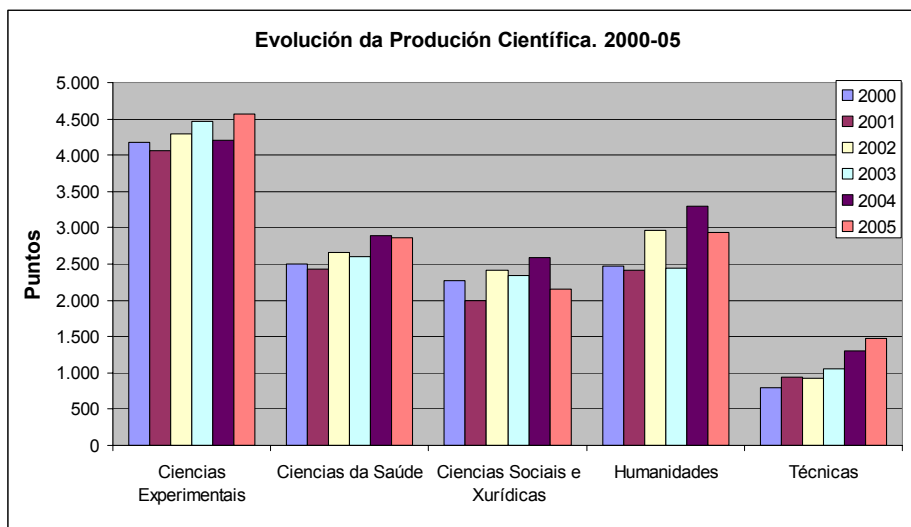


2.10. Evolución do número de contratos, convenios e informes de I+D. Período 2002-2006



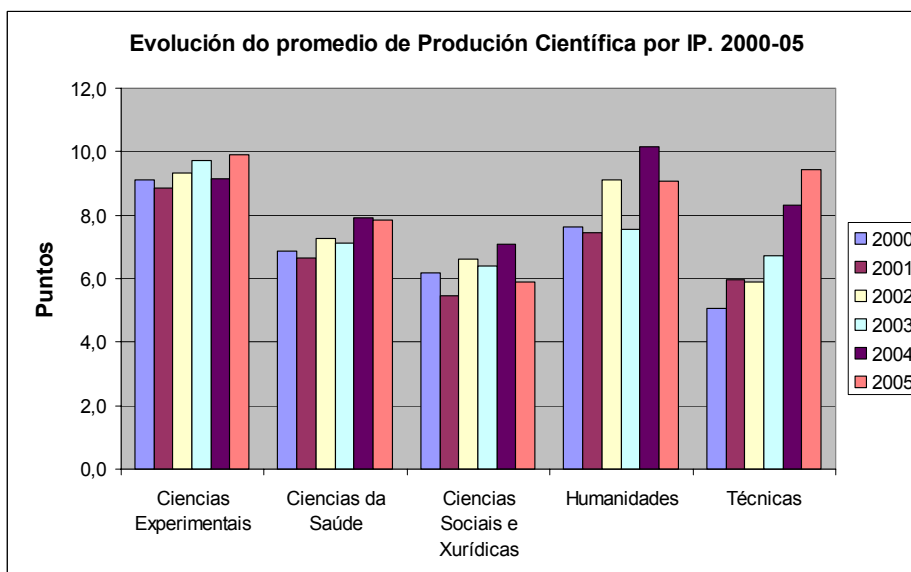
B. Producción Científica e teses de doutoramento

2.11. Evolución da produción científica. Período 2000-2005



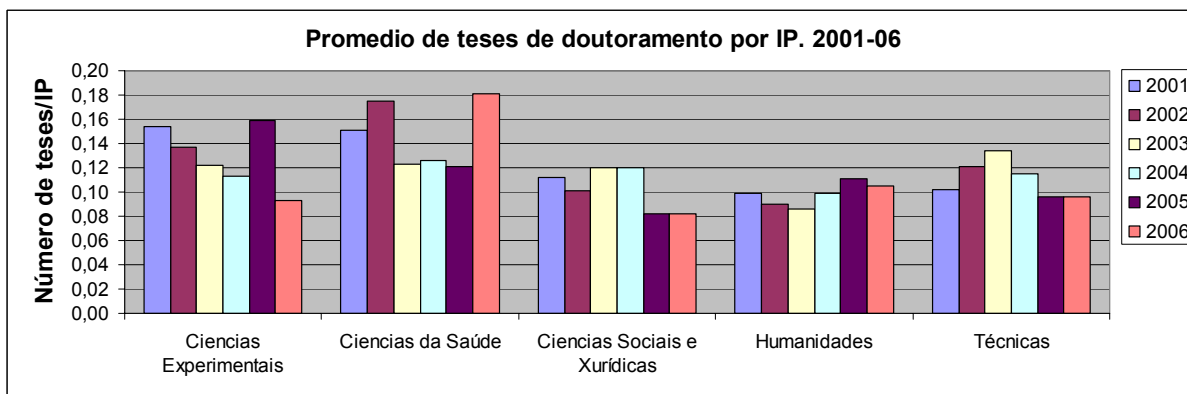
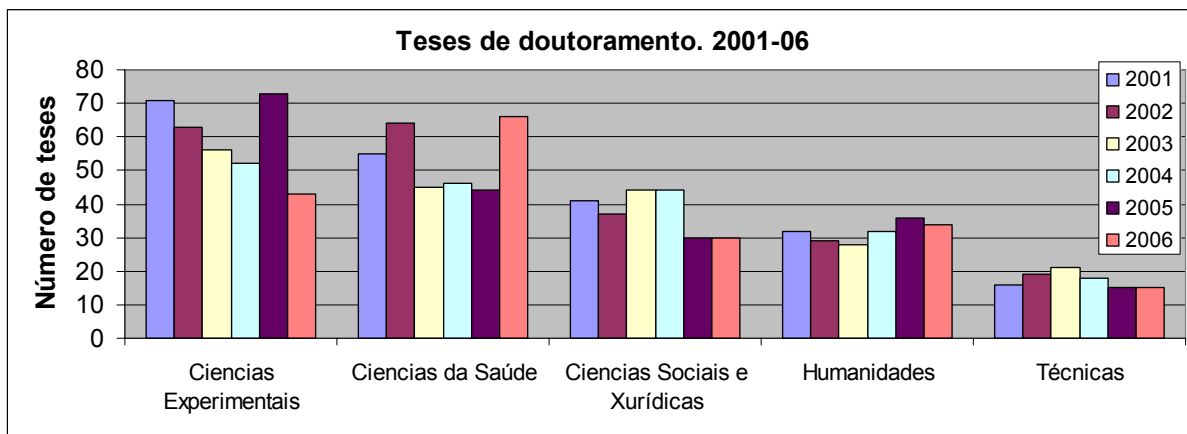
Nota: Puntos (escala vertical): refírense á puntuación global acadada polos grupos e departamentos nos distintos epígrafes do reparto por Producción Científica da USC. Para ver o detalle da asignación de puntos: <http://imaisd.usc.es/seccionproduccion.asp?i=gl&s=-2-26-51>

2.12. Evolución do promedio de produción científica por Investigador Principal (IP). Período 2000-2005



Nota: Puntos (escala vertical): refírense á puntuación global acadada polos grupos e departamentos nos distintos epígrafes do reparto por Producción Científica da USC. Para ver o detalle da asignación de puntos: <http://imaisd.usc.es/seccionproduccion.asp?i=gl&s=-2-26-51>

2.13. Teses de doutoramento. Período 2001-2006



C. Persoal de I+D

2.14. Persoal en actividades de I+D. Contratados activos dos programas Ramón y Cajal, Isidro Parga Condal e Juan de la Cierva. **Situación a decembro 2006**

ÁREAS	Ramón y Cajal	I. Parga Pondal	J. de la Cierva
Ciencias Experimentais	22	28	3
Ciencias da Saúde	9	22	0
Ciencias Sociais e Xurídicas	1	6	1
Humanidades	1	7	0
Técnicas	2	4	3
TOTAL	35	67	7

2.15. Porcentaxe de éxito na captación de contratados do programa Ramón y Cajal dende o comenzo do programa

ÁREAS	Contratados	Prazas ofertadas	% Éxito
Ciencias Experimentais	28	88	31,8
Ciencias da Saúde	10	45	22,2
Ciencias Sociais e Xurídicas	2	6	33,3
Humanidades	2	8	25,0
Técnicas	2	4	50,0
TOTAL	44	151	29,1

2.16. Comparación dos datos de contratados Ramón y Cajal na USC e en España dende o comenzo do programa

Área	Contr. Esp.	% Área	Contr. USC	% USC	Prazas Ofertadas	% Éxito
Física e Ciencias do Espazo	237	9,5	9	19,6	29	31,0
Ciencias da Terra	121	4,9	2	4,4	5	40,0
Ciencia e Tecnoloxía de Materiais	158	6,4	2	4,4	11	18,2
Química	224	9,0	12	26,1	28	42,9
Tecnoloxía Química	94	3,8	2	4,4	8	25,0
Bioloxía Vexetal y Animal. Ecología.	148	6,0	0	0,0	0	0,0
Agricultura	139	5,6	0	0,0	0	0,0
Gandería e Pesca	82	3,3	2	4,4	8	25,0
Ciencia y Tecnoloxía de Alimentos	75	3,0	1	2,2	7	14,3
Bioloxía Molecular, Celular e Genética	357	14,4	4	8,7	9	44,4
Fisioloxía y Farmacoloxía	120	4,8	5	10,9	23	21,7
Medicina	165	6,6	1	2,2	13	7,7
Enxeñería Mecánica, Naval e Aeronáutica	35	1,4	0	0,0	0	0,0
Enxeñería Eléctrica, Electrónica e Automática	39	1,6	0	0,0	0	0,0
Enxeñería Civil e Arquitectura	31	1,3	0	0,0	0	0,0
Matemáticas	60	2,4	0	0,0	0	0,0
Ciencias da Computación eTecn. Informática	74	3,0	2	4,4	4	50,0
Tecnoloxía Electrónica e das Comunicaciones	88	3,5	0	0,0	0	0,0
Economía	53	2,1	1	2,2	5	20,0
Dereito	13	0,5	0	0,0	0	0,0
Ciencias Sociais	27	1,1	0	0,0	0	0,0
Psicoloxía eCiencias da Educación	22	0,9	1	2,2	1	100,0
Filoloxía e Filosofía	58	2,3	2	4,4	8	25,0
Historia e Arte	64	2,6	0	0,0	0	0,0
TOTAL/PROMEDIO	2484		46		159	28,9

Clave:
Áreas que captaron RyC por encima da media nacional
Áreas que captaron RyC por debaixo da media nacional
Áreas que non captaron ningún RyC

Notas:

Contr. Esp.: total dos contratados no programa a nivel nacional.

%Área: porcentaxe de contratados na área respecto ao total de contratados a nivel nacional e todas as áreas.

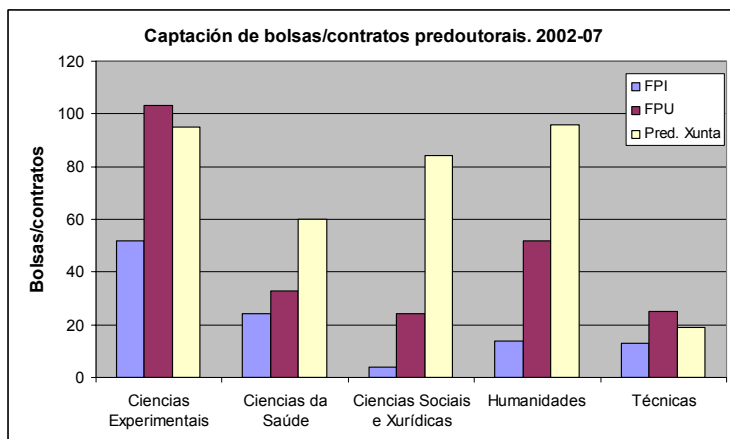
Contr. USC: total dos contratados acadados pola USC na área en todas as convocatorias.

%USC: porcentaxe de contratados na área respecto ao total de contratados na USC.

Prazas Ofertadas: número total de prazas ofertadas pola USC na área en todas as convocatorias.

%Éxito: porcentaxe dos contratos acadados pola USC respecto das prazas ofertadas na área.

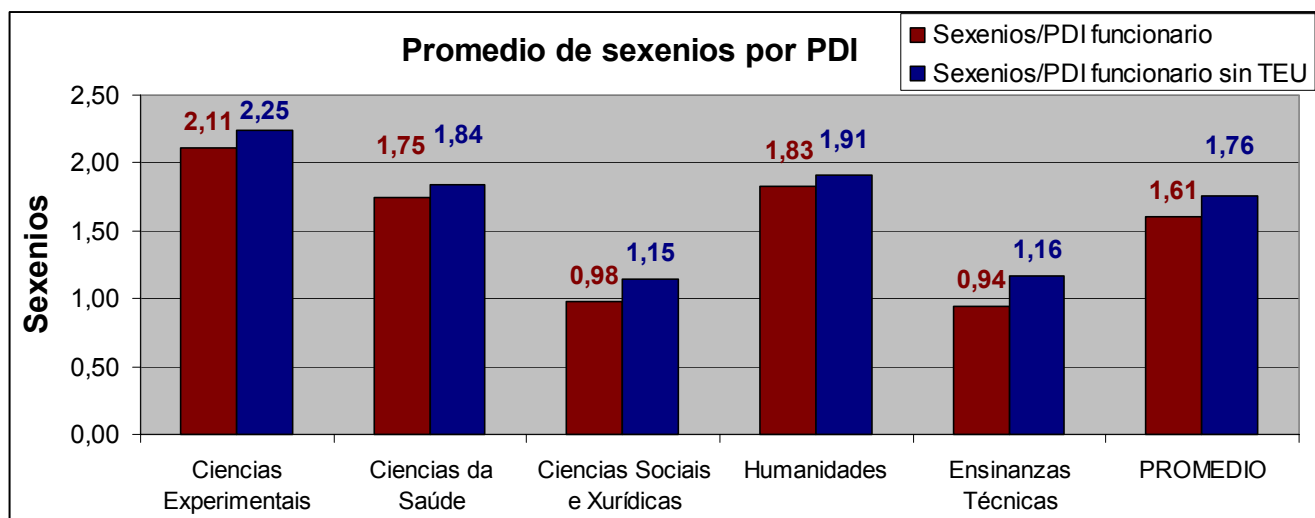
2.17. Persoal en actividades de I+D. Captación de bolsas/contratos predoutorais en programas competitivos nacionais e autonómicos. Período 2002-2007



Nota: no apartado Pred. Xunta se inclúen os bolseiros/contratados do extinto programa de bosas/contratos predoutorais e do actual programa María Barbeito da Xunta de Galicia.

D. Outros datos

2.18. Sexenios de investigación. Situación a decembro 2006

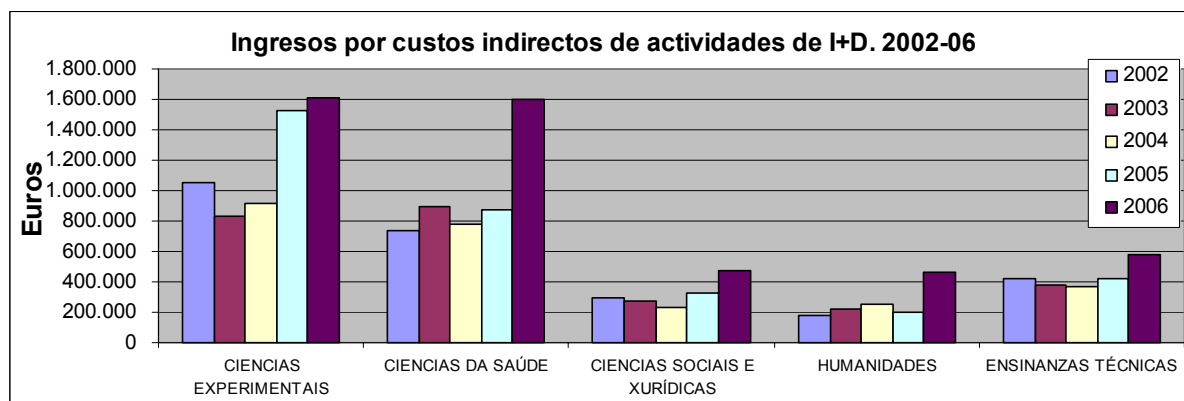


Nota: Os datos se presentan de acordo cos criterios utilizados polo MEC:

Sexenios/PDI funcionario: número de sexenios da área dividido polo número dos PDI funcionarios totais da área.

Sexenios/PDI funcionario sen TEU: número de sexenios da área dividido polo número dos PDI funcionarios da área excluindo aos Titulares de Escola Universitaria.

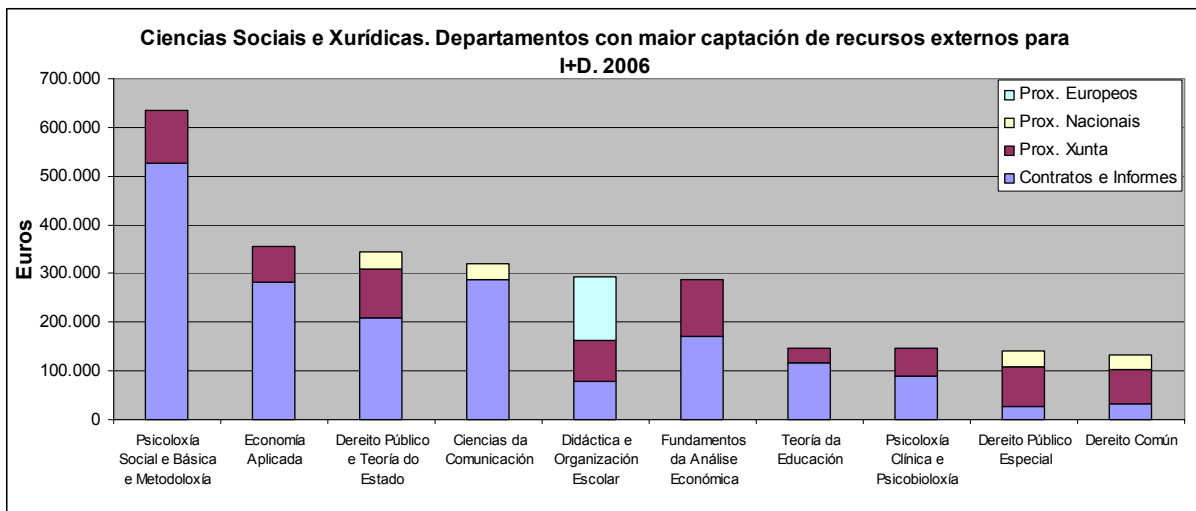
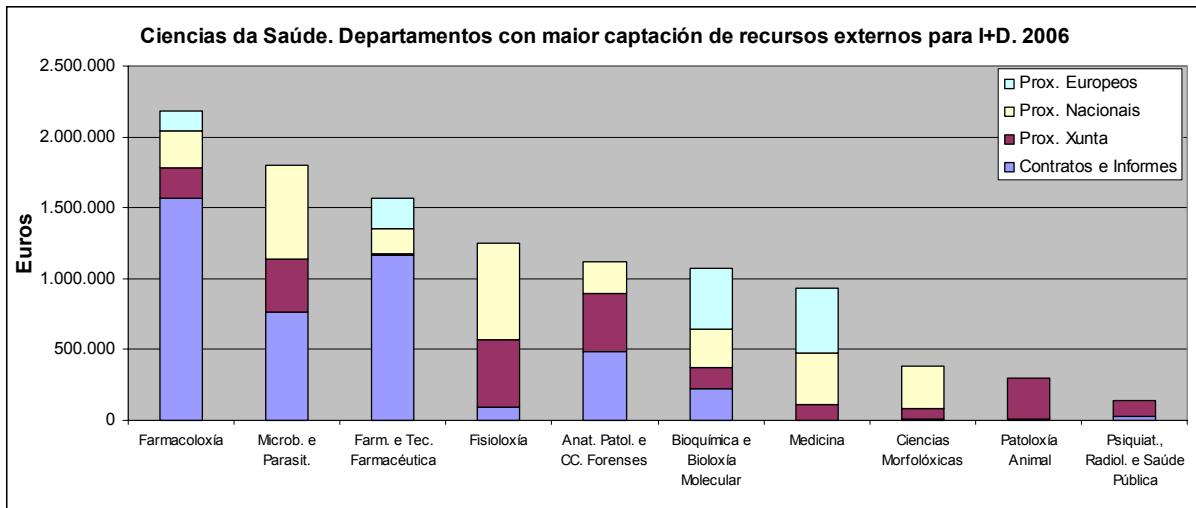
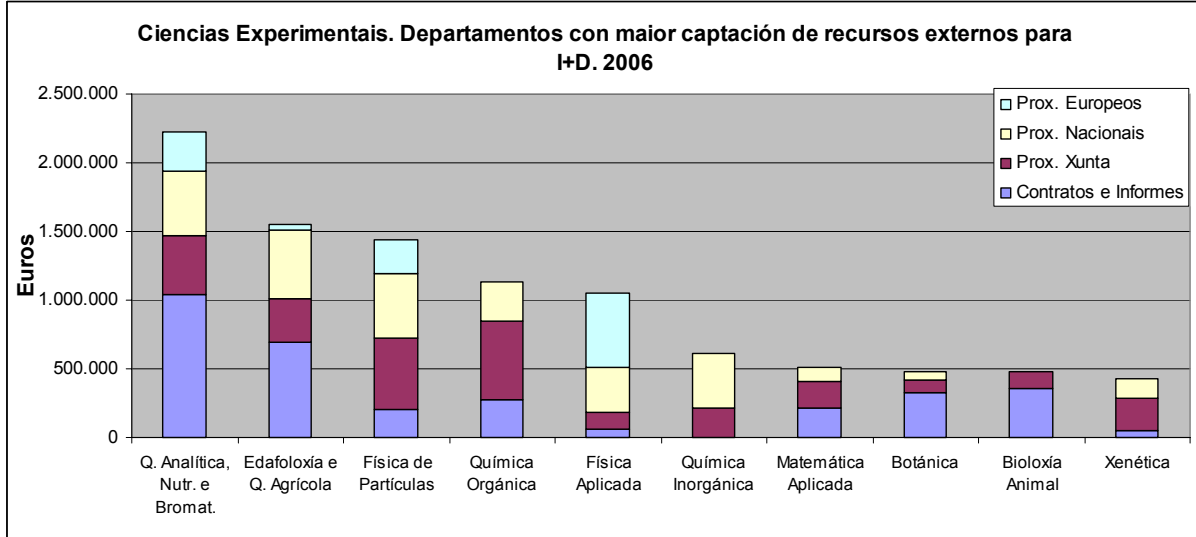
2.19. Contribución ao financiamento da USC a través dos ingresos acadados polos custos indirectos de actividades de I+D. Período 2002-2006

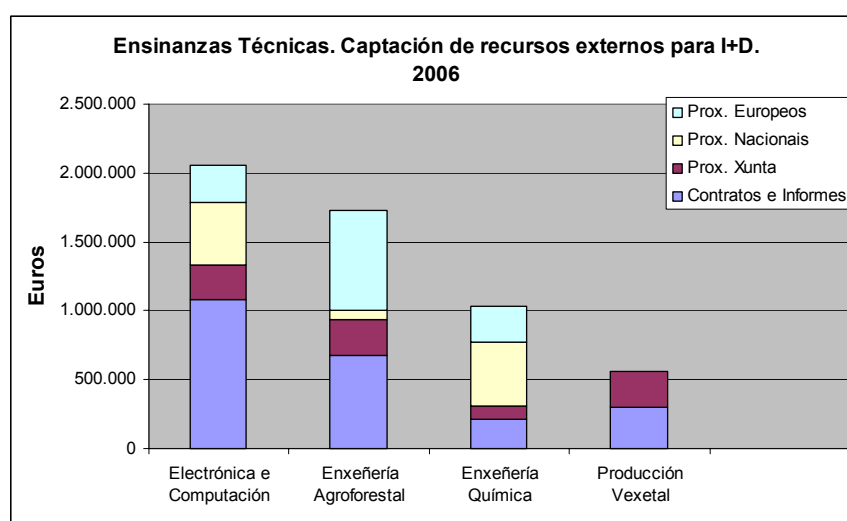
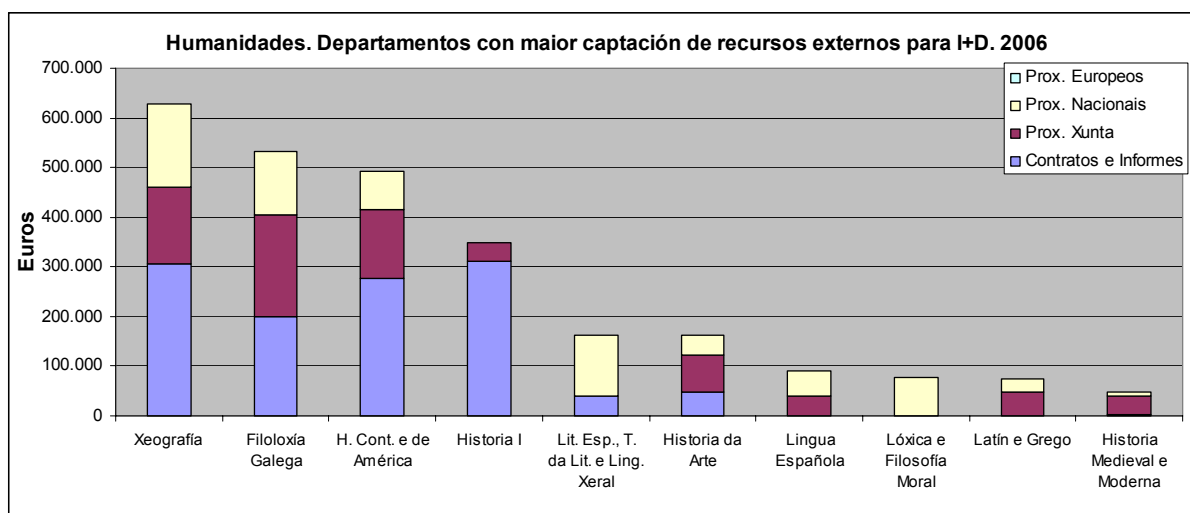


DATOS POR DEPARTAMENTO

A. Captación de recursos externos para I+D

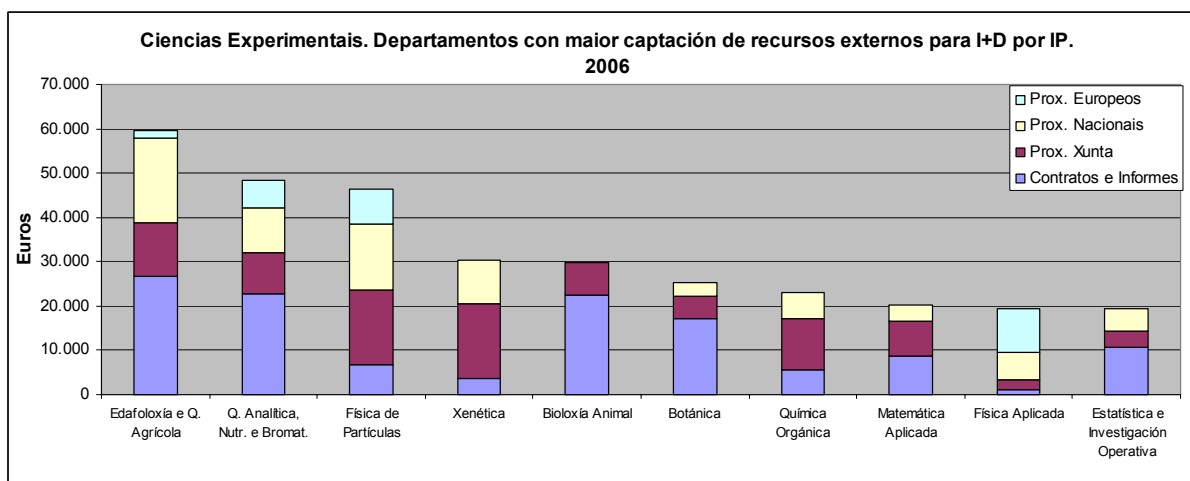
3.1. Captación de recursos externos para I+D. Actividades aprobadas no ano 2006



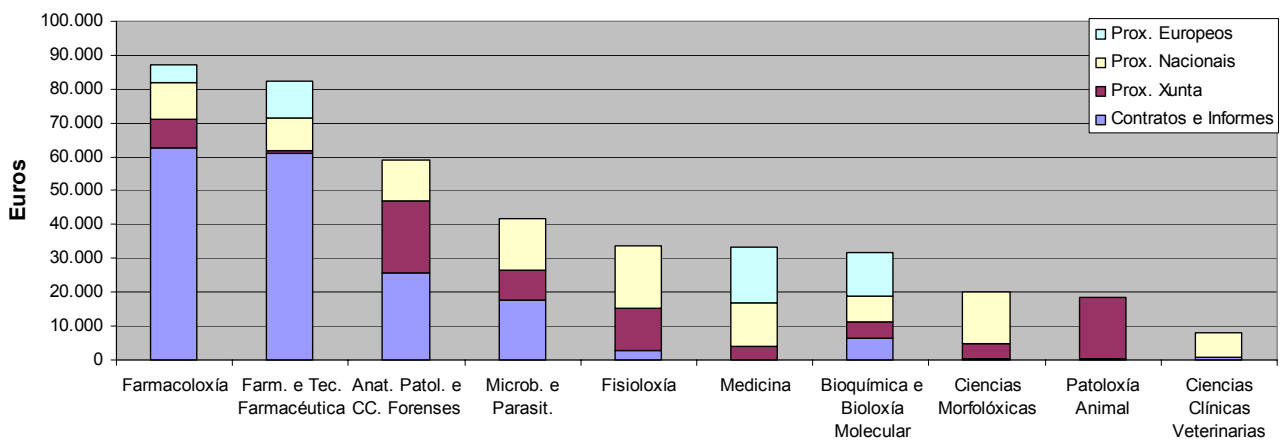


Nota: Por razóns de espazo, nas gráficas correspondentes as áreas de Ciencias Experimentais, Ciencias da Saúde, Ciencias Sociais e Xurídicas e Humanidades só se inclúen os 10 departamentos que amosaron a maior capacidade de captación de recursos no período. Na gráfica da área de Ensinanzas Técnicas se amosan os datos dos catro departamentos que compoñen a área.

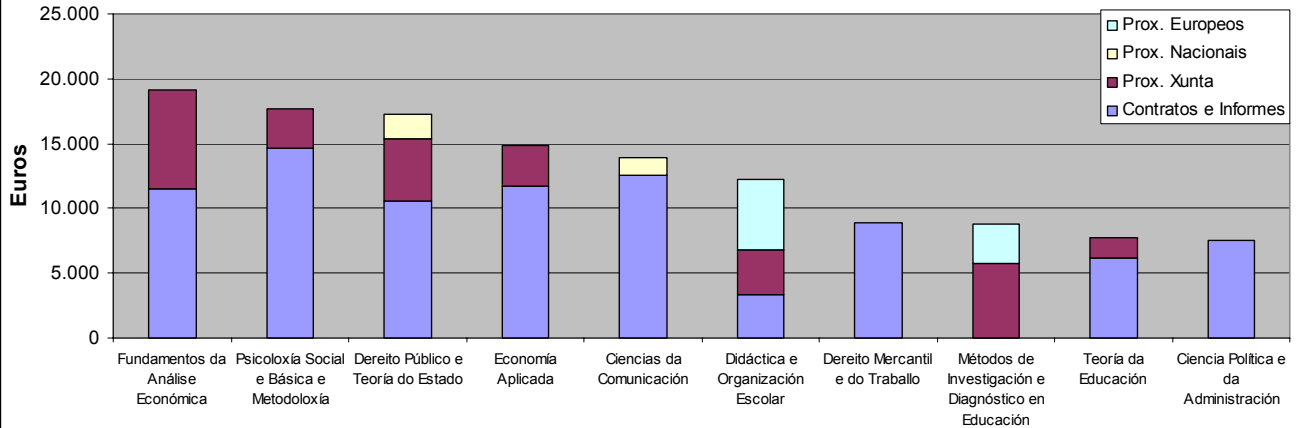
3.2. Captación de recursos externos para I+D. Promedio por IP (Investigador Principal). Ano 2006



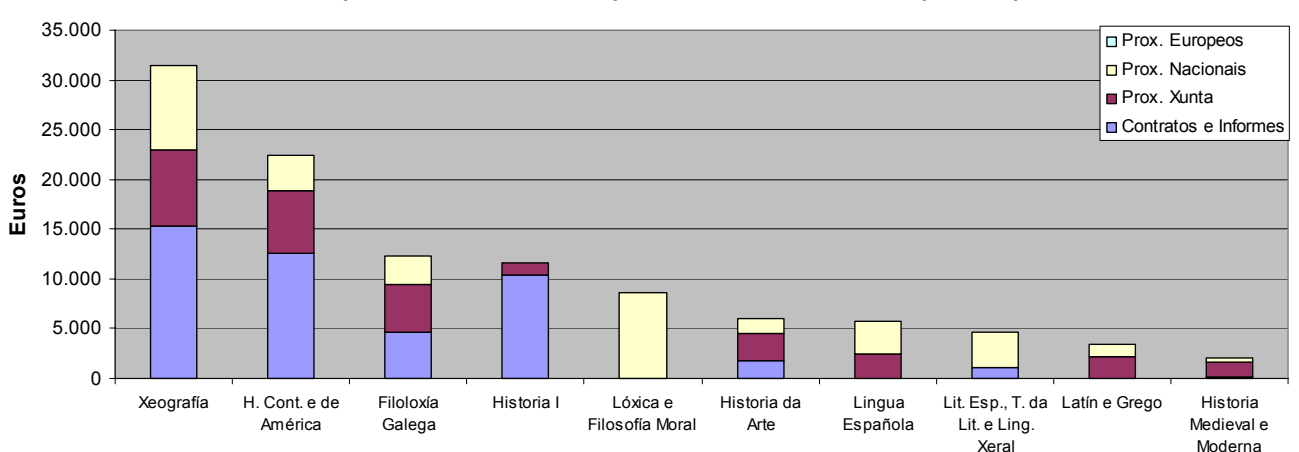
Ciencias da Saúde. Departamentos con maior captación de recursos externos para I+D por IP. 2006

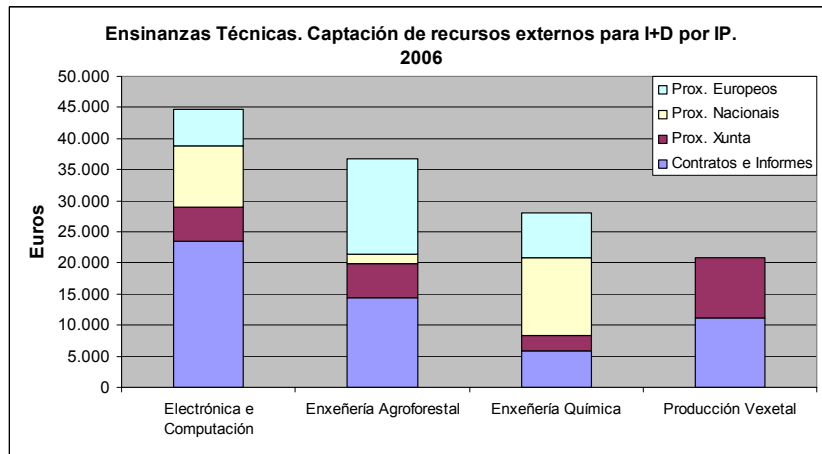


Ciencias Sociais e Xurídicas. Departamentos con maior captación de recursos externos para I+D por IP. 2006



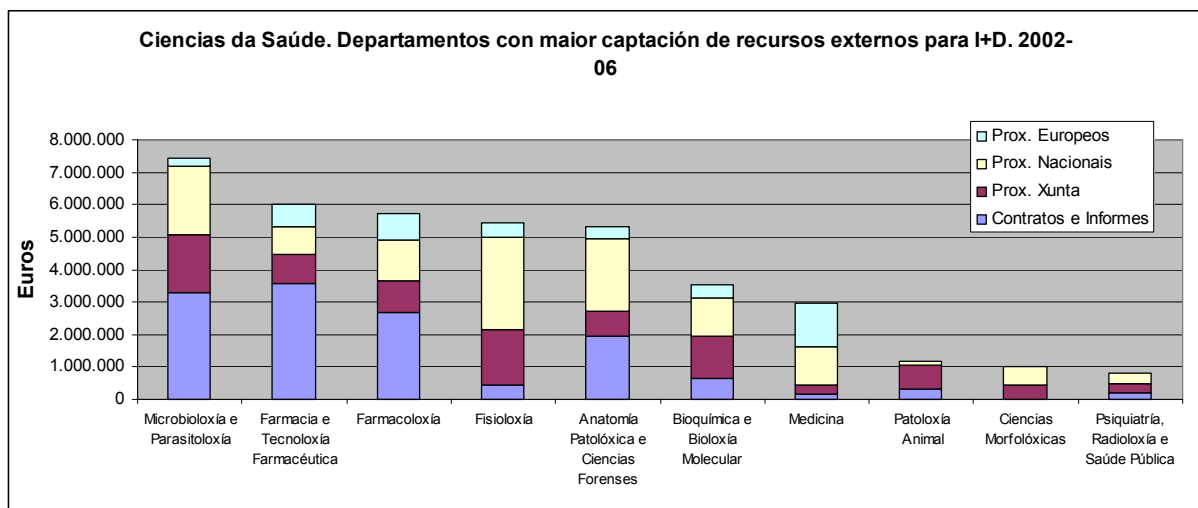
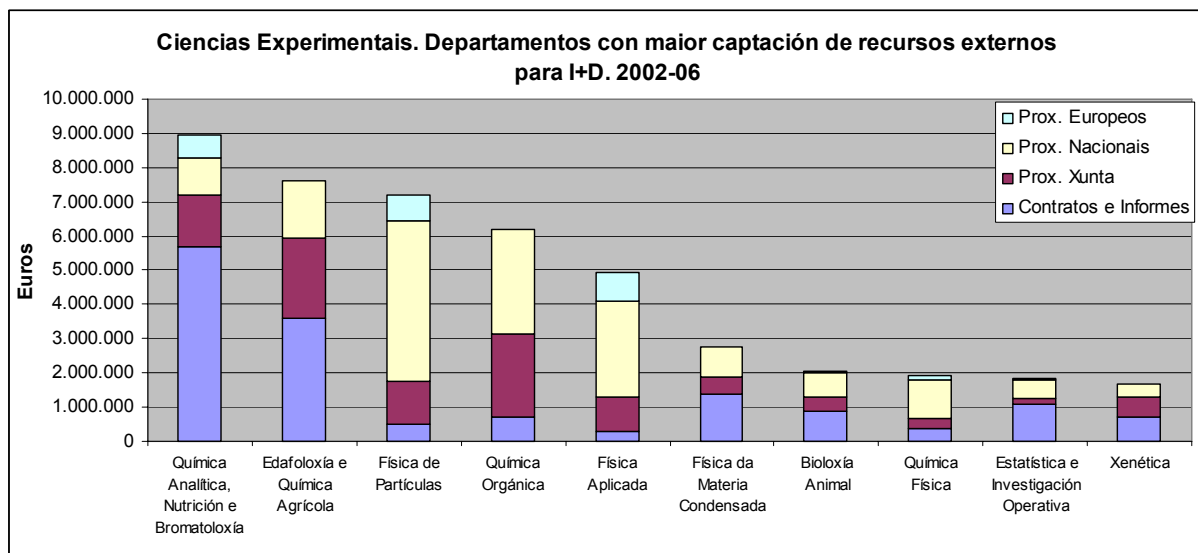
Hmanidades. Departamentos con maior captación de recursos externos para I+D por IP. 2006

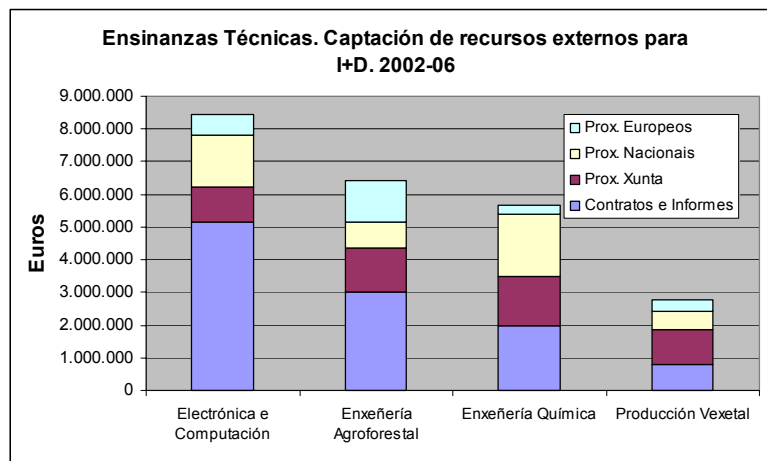
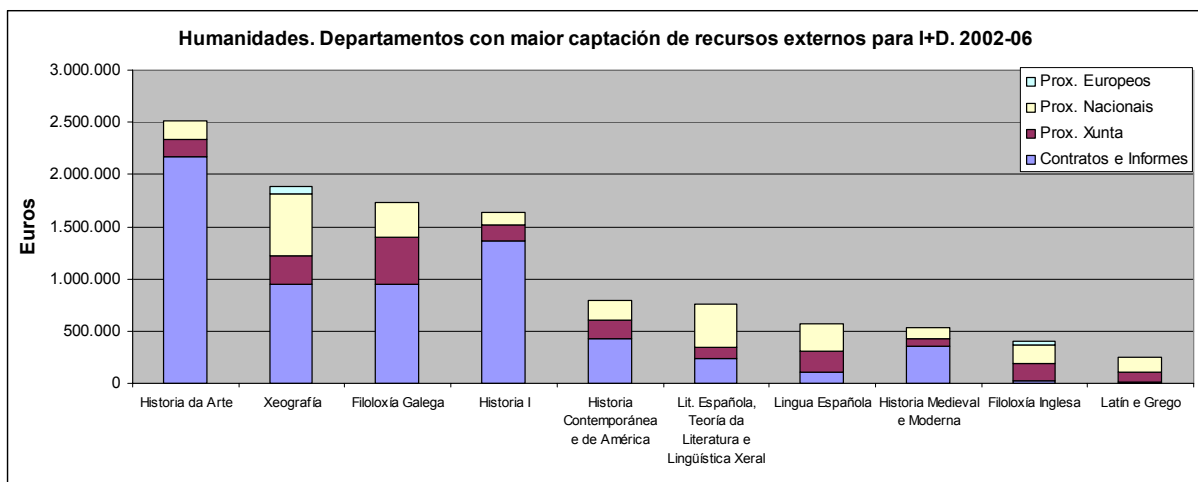
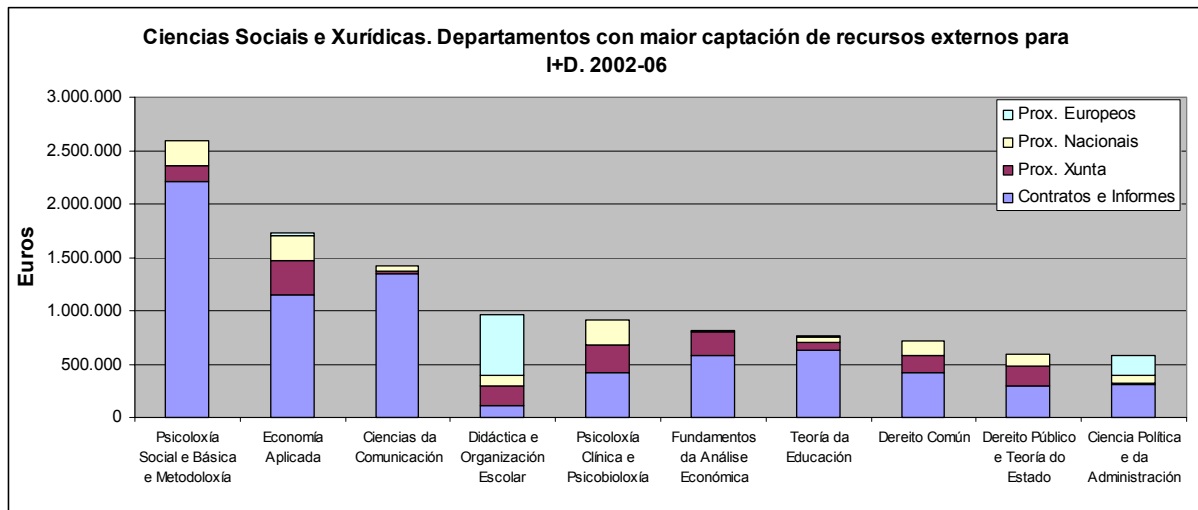




Nota: Por razóns de espazo, nas gráficas correspondentes as áreas de Ciencias Experimentais, Ciencias da Saúde, Ciencias Sociais e Xurídicas e Humanidades só se inclúen os 10 departamentos que amosaron a maior capacidade de captación de recursos por IP no período. Na gráfica da área de Ensinanzas Técnicas se amosan os datos dos catro departamentos que compoñen a área.

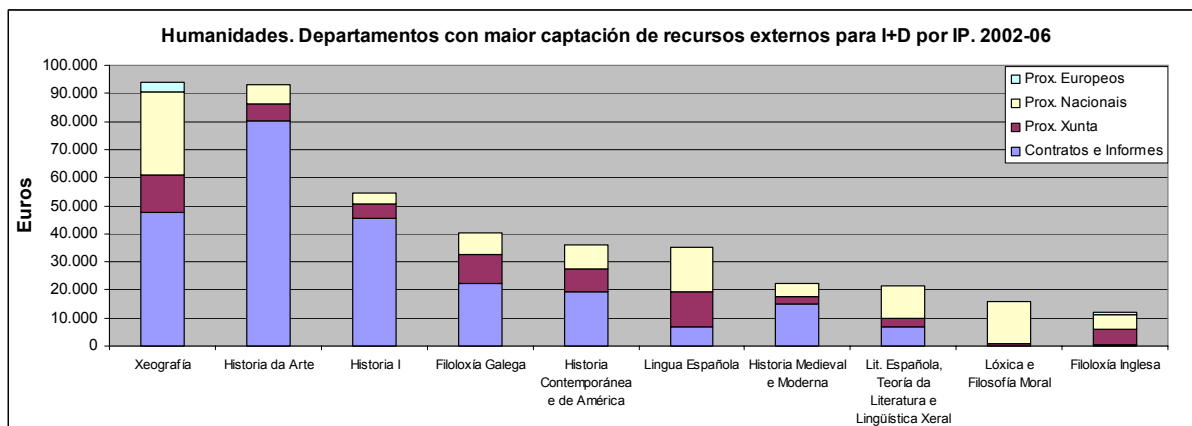
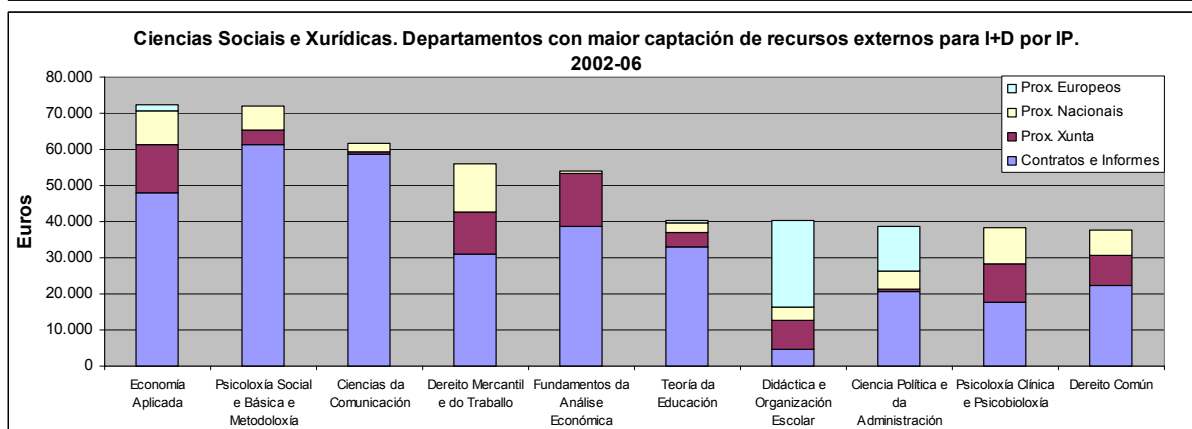
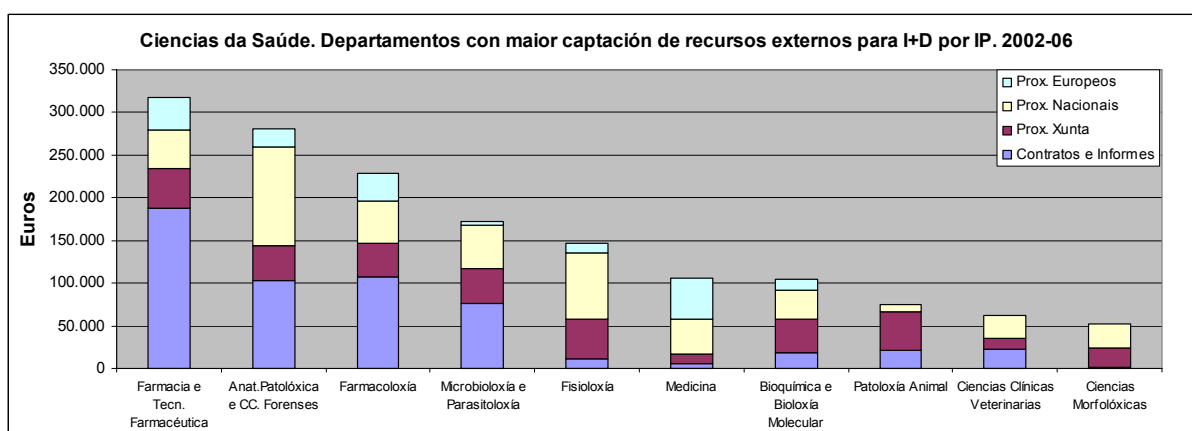
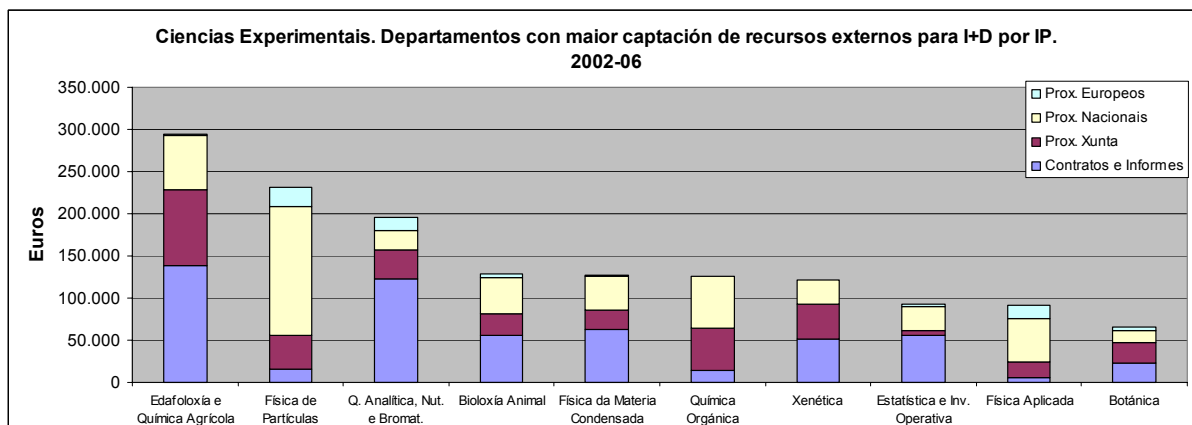
3.3. Captación de recursos externos para I+D. Financiamento captado no período 2002-2006

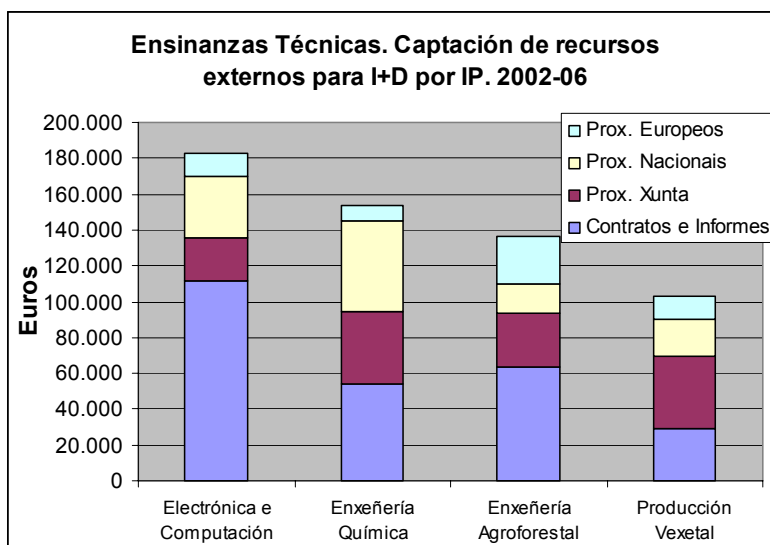




Nota: Por razóns de espazo, nas gráficas correspondentes as áreas de Ciencias Experimentais, Ciencias da Saúde, Ciencias Sociais e Xurídicas e Humanidades só se inclúen os 10 departamentos que amosaron a maior capacidade de captación de recursos no período. Na gráfica da área de Ensinanzas Técnicas se amosan os datos dos catro departamentos que compoñen a área.

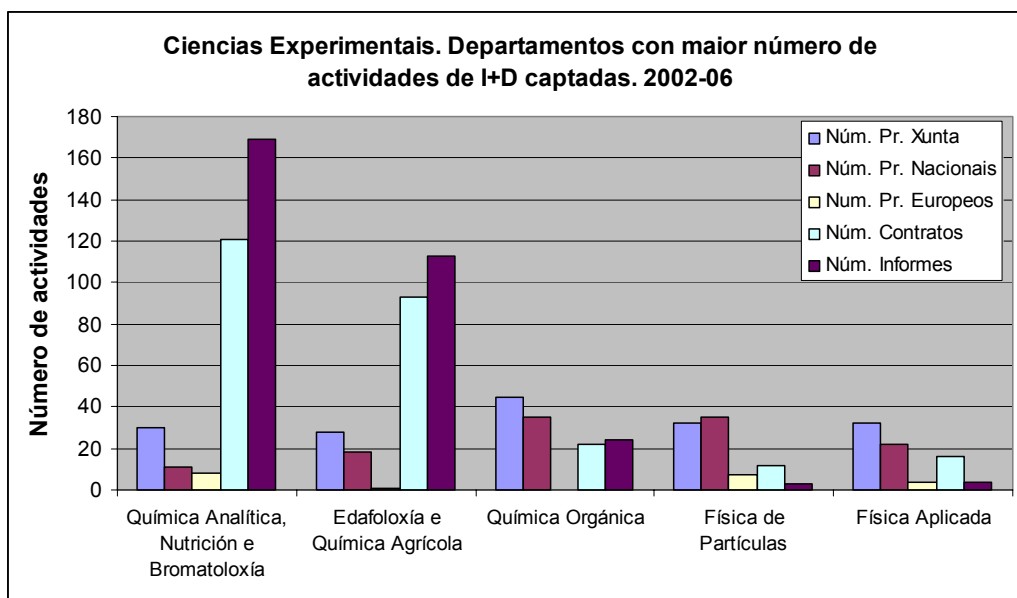
3.4. Promedio de captación de financiamento externo por IP (Investigador Principal). Período 2002-2006

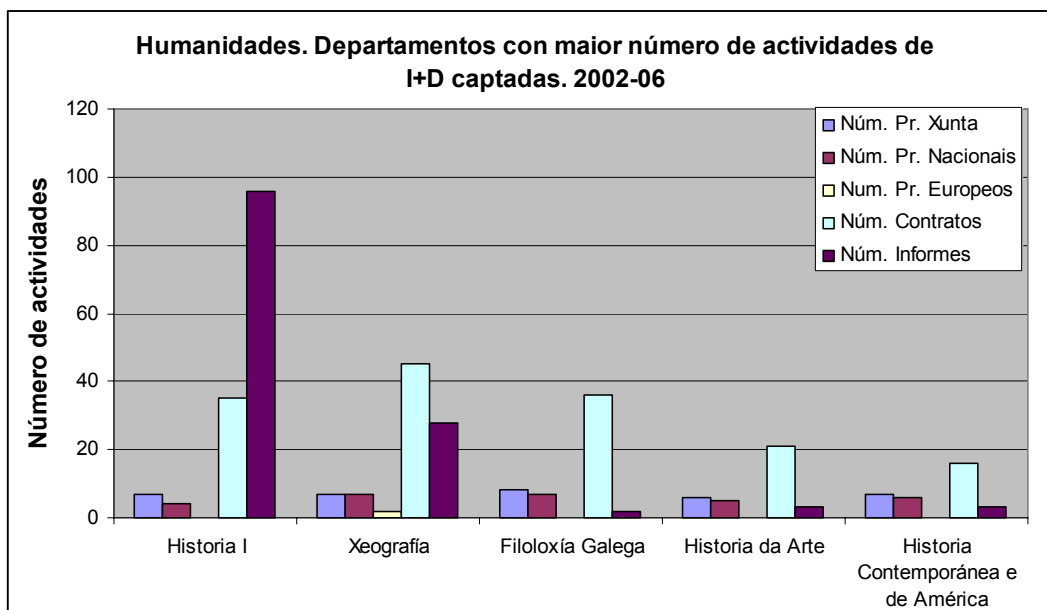
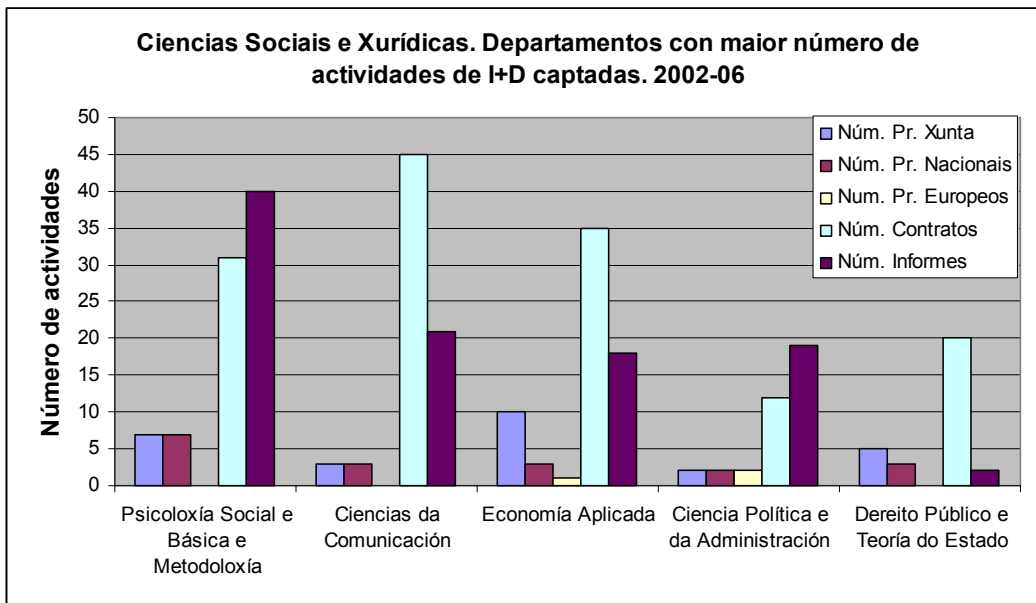
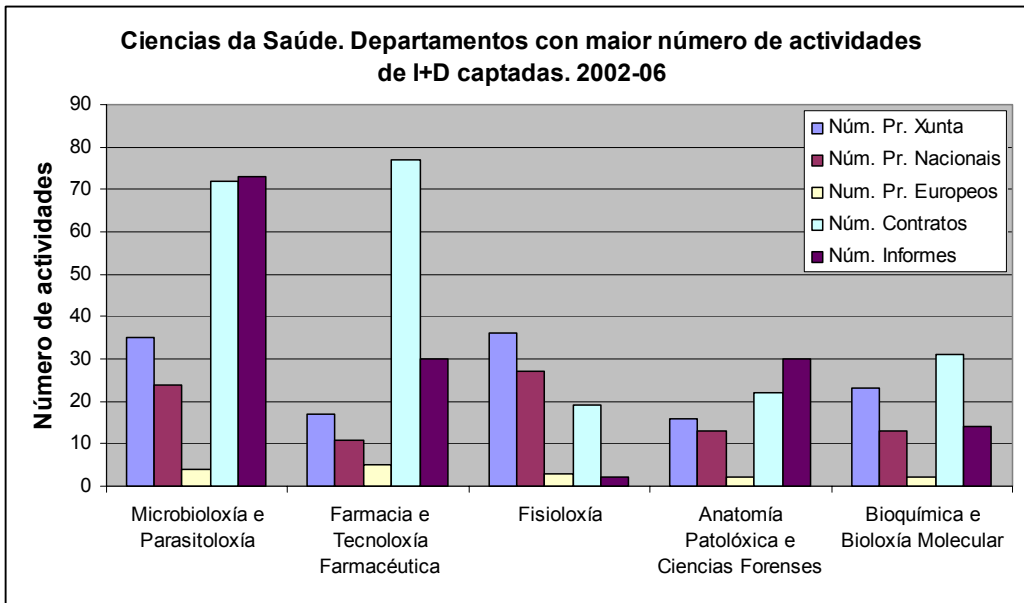


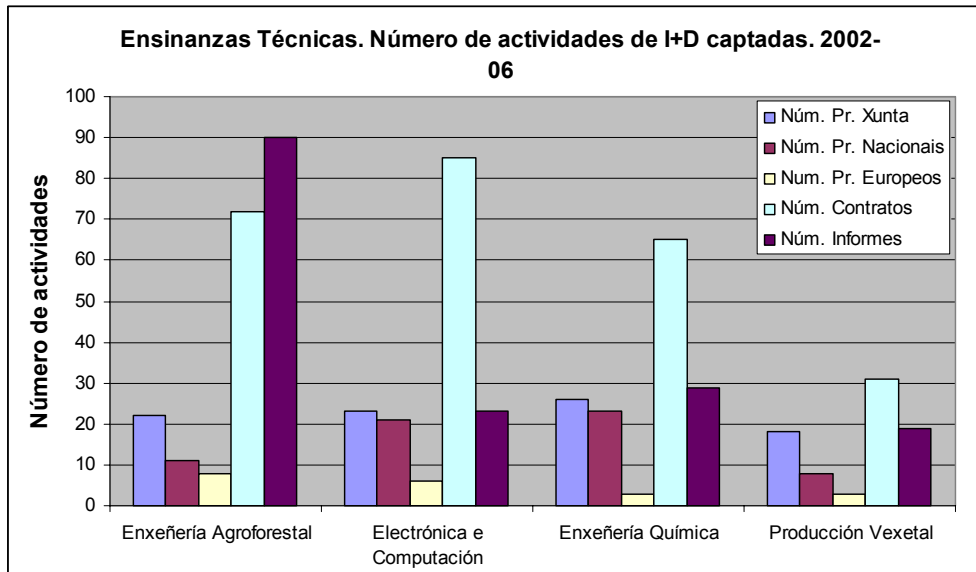


Nota: Por razóns de espazo, nas gráficas correspondentes as áreas de Ciencias Experimentais, Ciencias da Saúde, Ciencias Sociais e Xurídicas e Humanidades só se inclúen os 10 departamentos que amosaron a maior capacidade de captación de recursos por IP no período. Na gráfica da área de Ensinanzas Técnicas se amosan os datos dos catro departamentos que compoñen a área.

3.5. Captación de recursos externos para I+D. Número de proxectos, contratos e informes desenvolvidos polos departamentos. Período 2002-2006

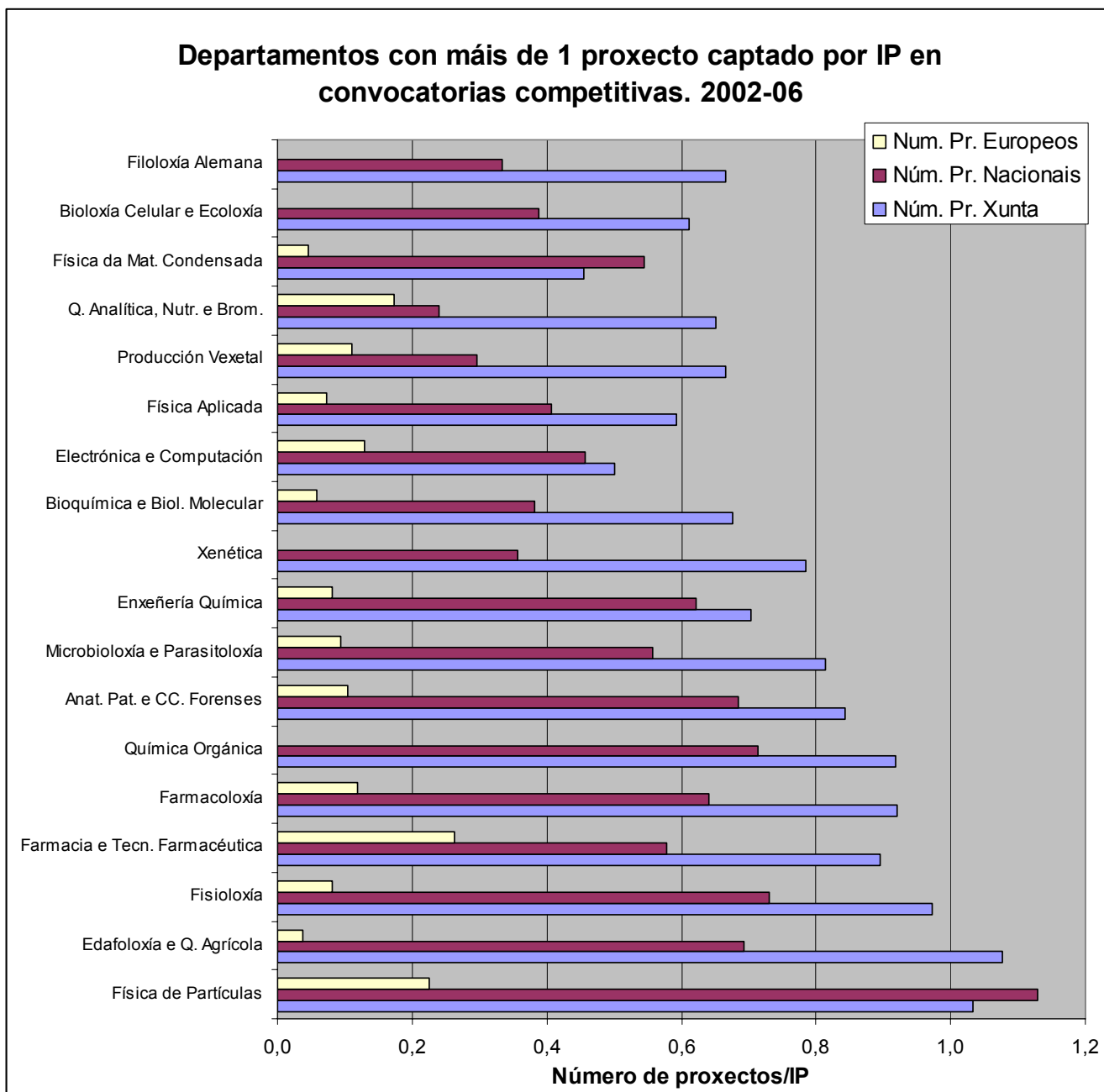




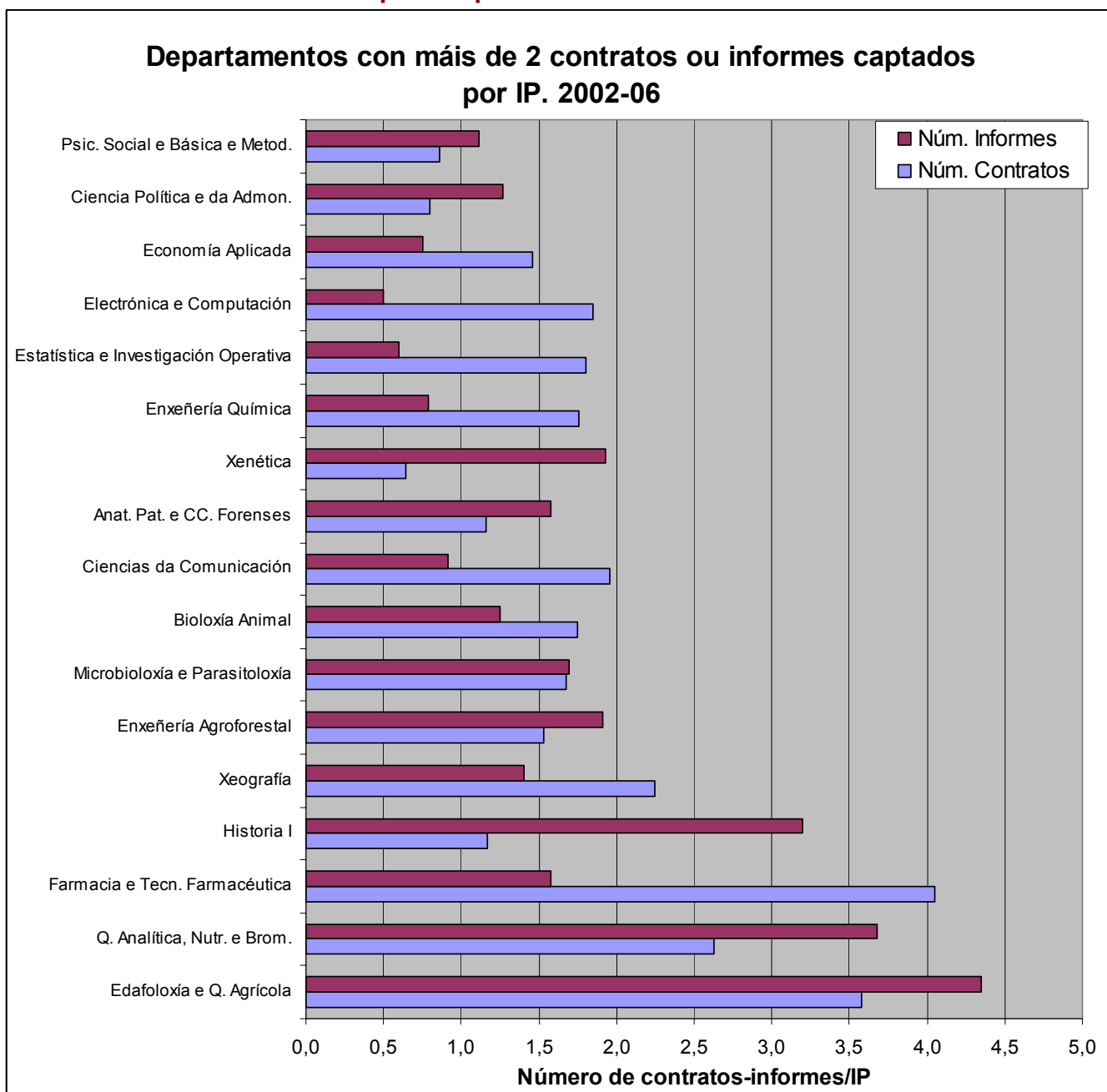


Nota: Por razóns de espazo, nas gráficas correspondentes as áreas de Ciencias Experimentais, Ciencias da Saúde, Ciencias Sociais e Xurídicas e Humanidades só se inclúen os 5 departamentos que amosaron a maior capacidade de captación de actividades no período. Na gráfica da área de Ensinanzas Técnicas se amosan os datos dos catro departamentos que compoñen a área

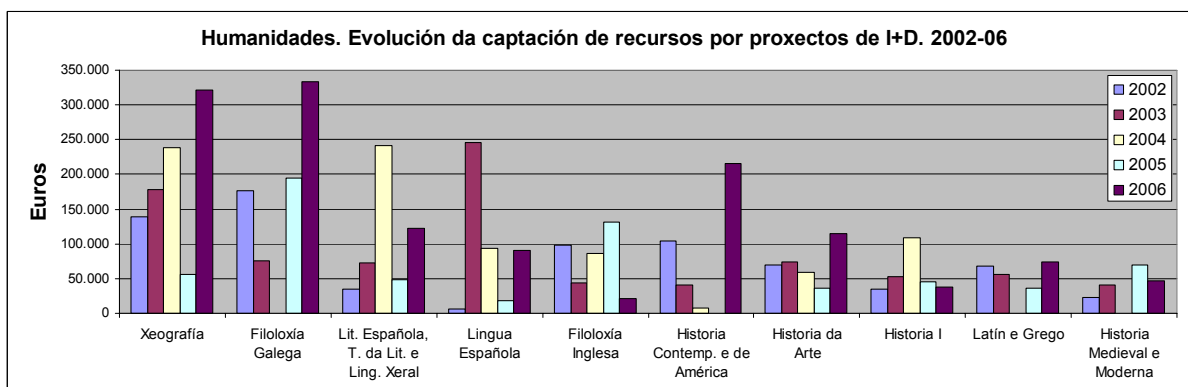
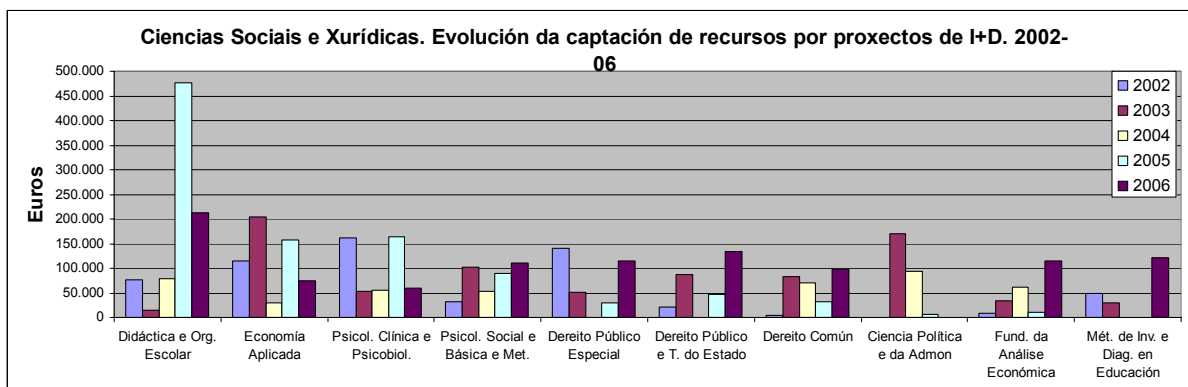
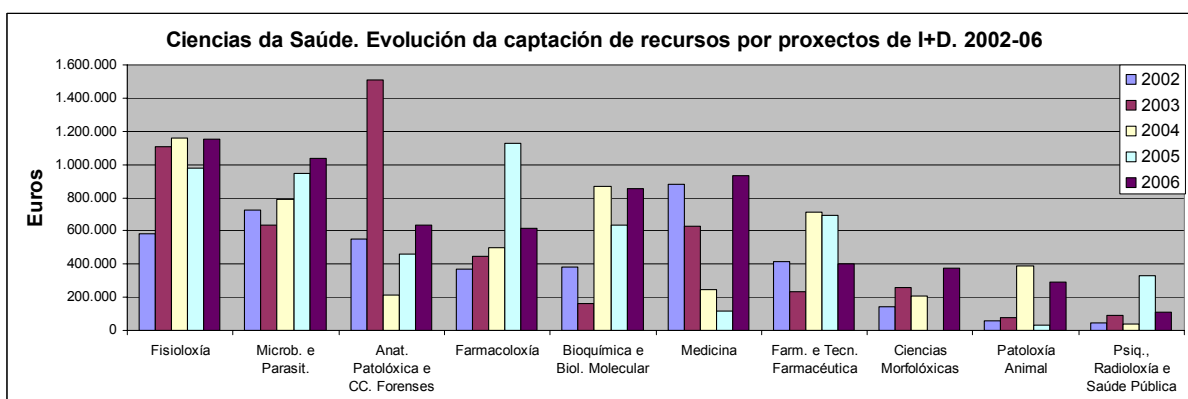
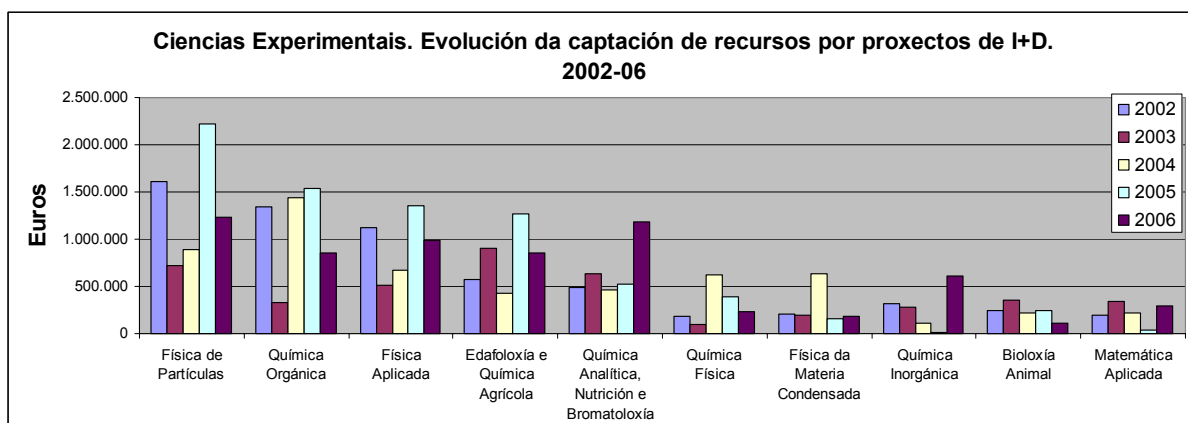
3.6. Captación de recursos externos para I+D. Departamentos con un promedio de máis de 1 proxecto captado por IP en convocatorias competitivas. Período 2002-2006

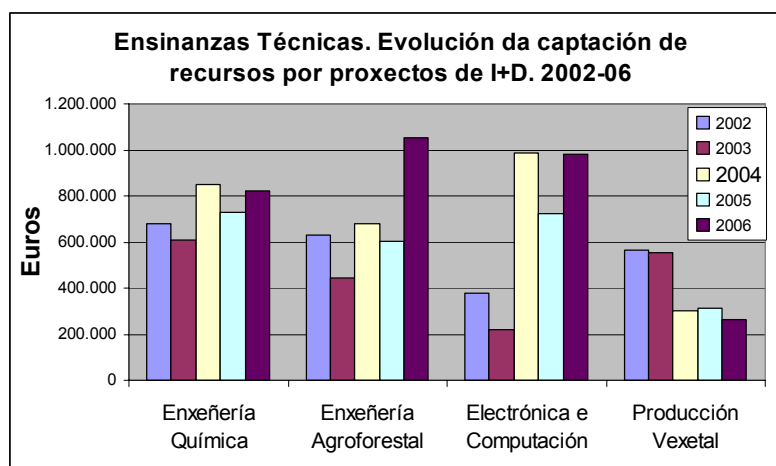


3.7. Captación de recursos externos para I+D. Departamentos con un promedio de máis de 2 contratos ou informes captados por IP. Período 2002-2006



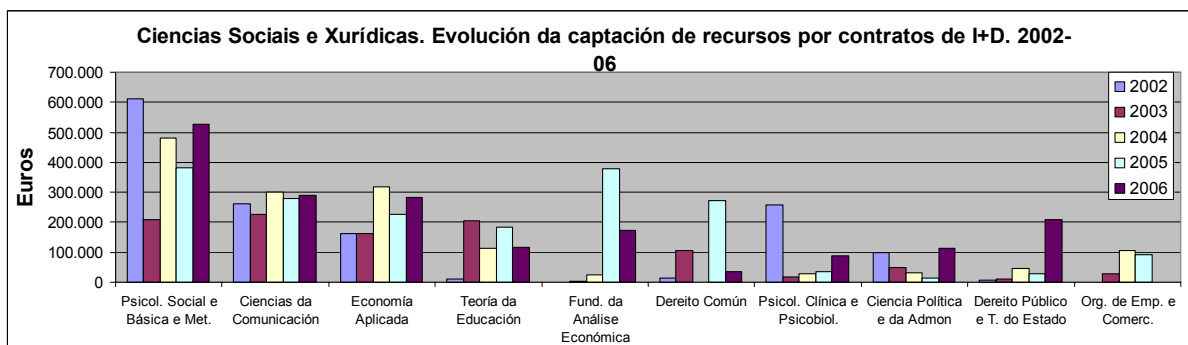
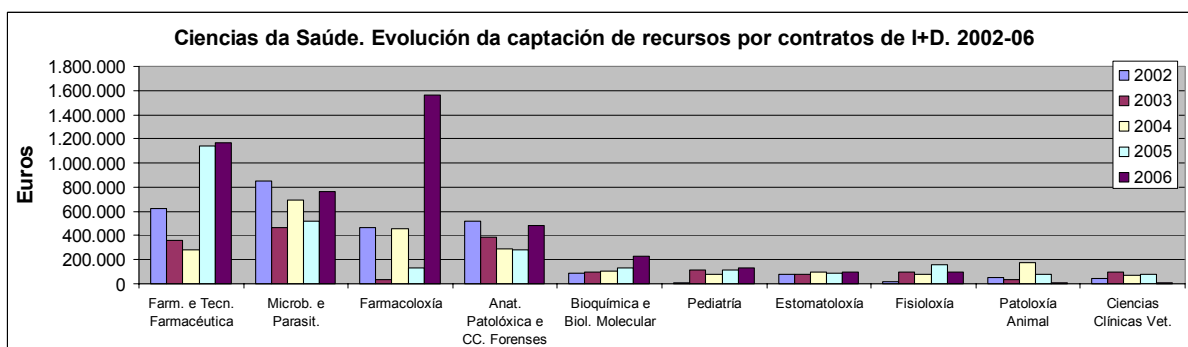
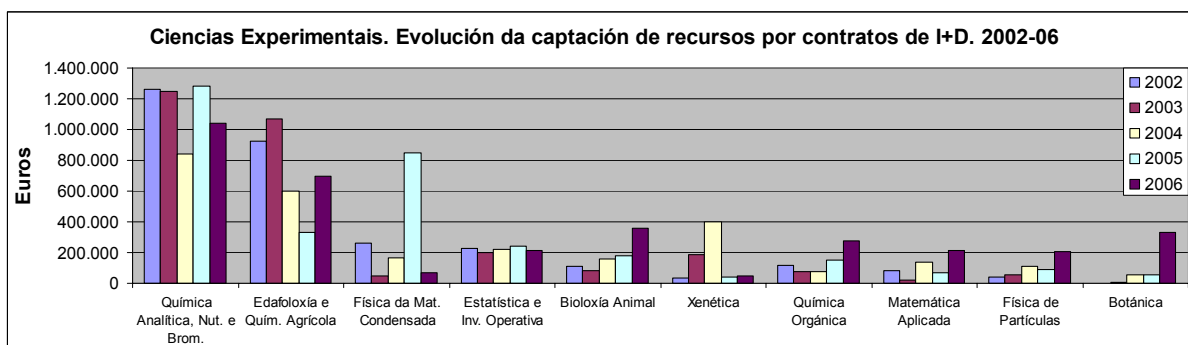
3.8. Evolución por departamento da captación de recursos para I+D en convocatorias competitivas (proxectos de investigación). Período 2002-2006

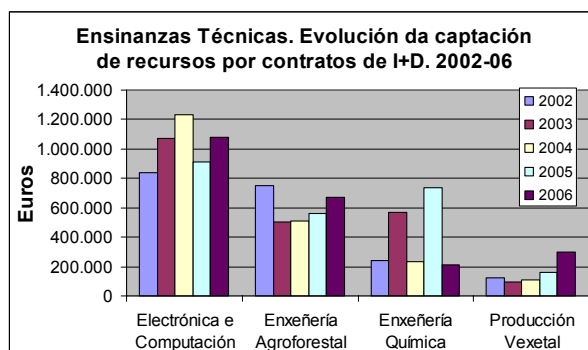
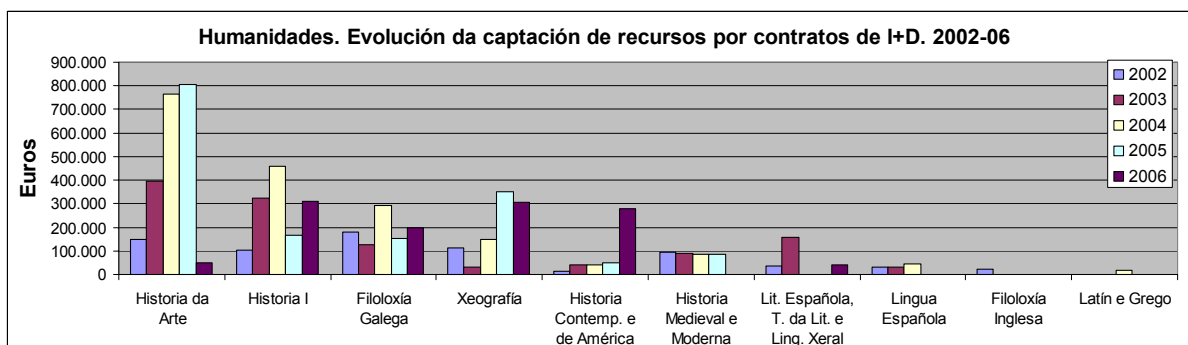




Nota: Por razóns de espazo, nas gráficas correspondentes as áreas de Ciencias Experimentais, Ciencias da Saúde, Ciencias Sociais e Xurídicas e Humanidades só se inclúen os 10 departamentos que amosaron a maior capacidade de captación de recursos no período. Na gráfica da área de Ensinanzas Técnicas se amosan os datos dos catro departamentos que compoñen a área.

3.9. Evolución por departamento da captación de recursos para I+D por contratos e informes. **Período 2002-2006**

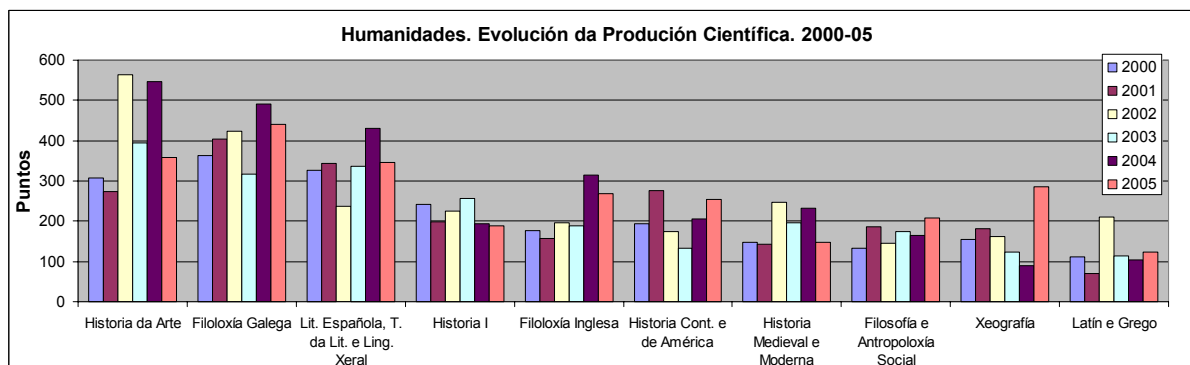
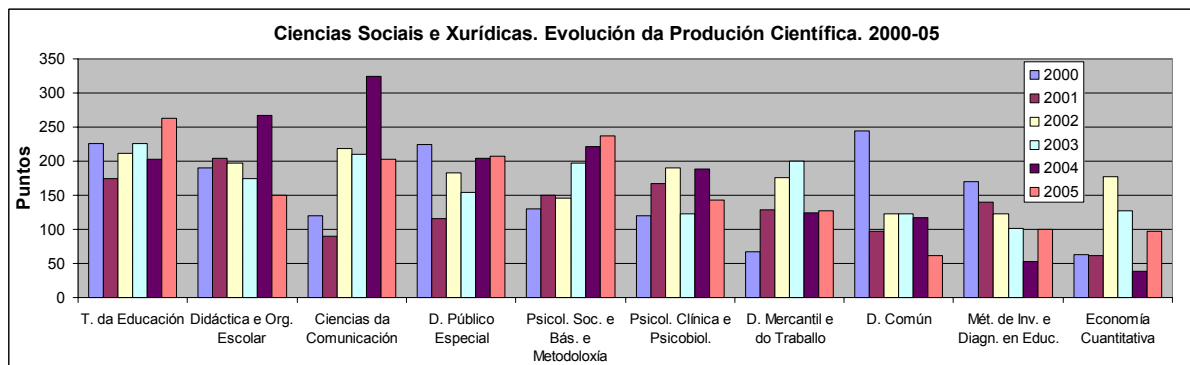
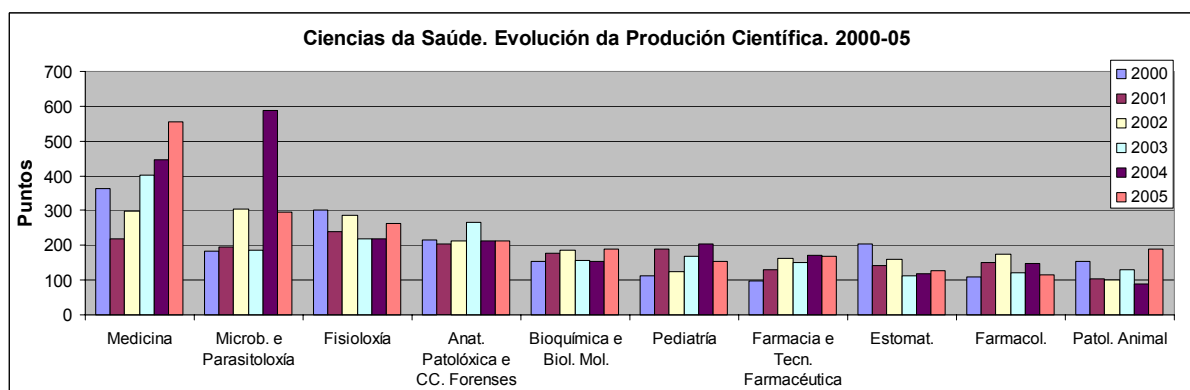
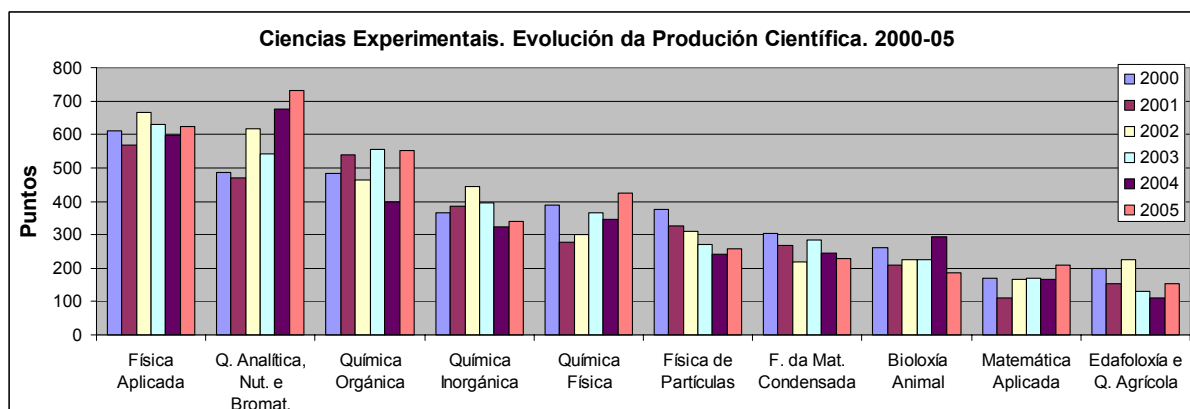


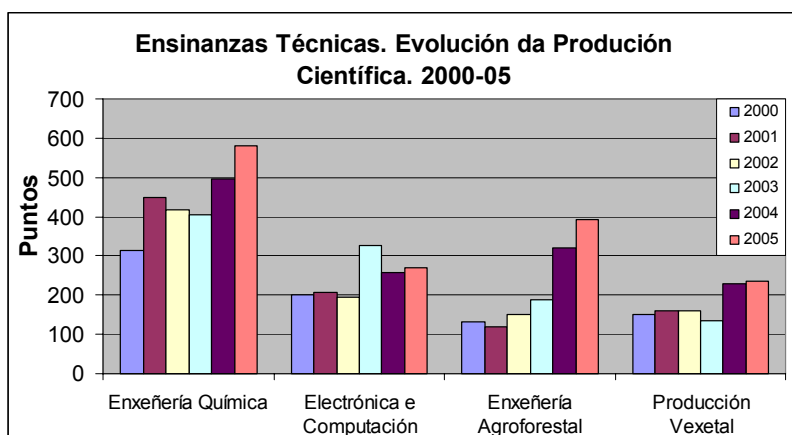


Nota: Por razóns de espazo, nas gráficas correspondentes as áreas de Ciencias Experimentais, Ciencias da Saúde, Ciencias Sociais e Xurídicas e Humanidades só se inclúen os 10 departamentos que amosaron a maior capacidade de captación de recursos no período. Na gráfica da área de Ensinanzas Técnicas se amosan os datos dos catro departamentos que compoñen a área.

B. Evolución da produción científica e teses de doutoramento

3.10. Evolución da produción científica. Período 2000-2005



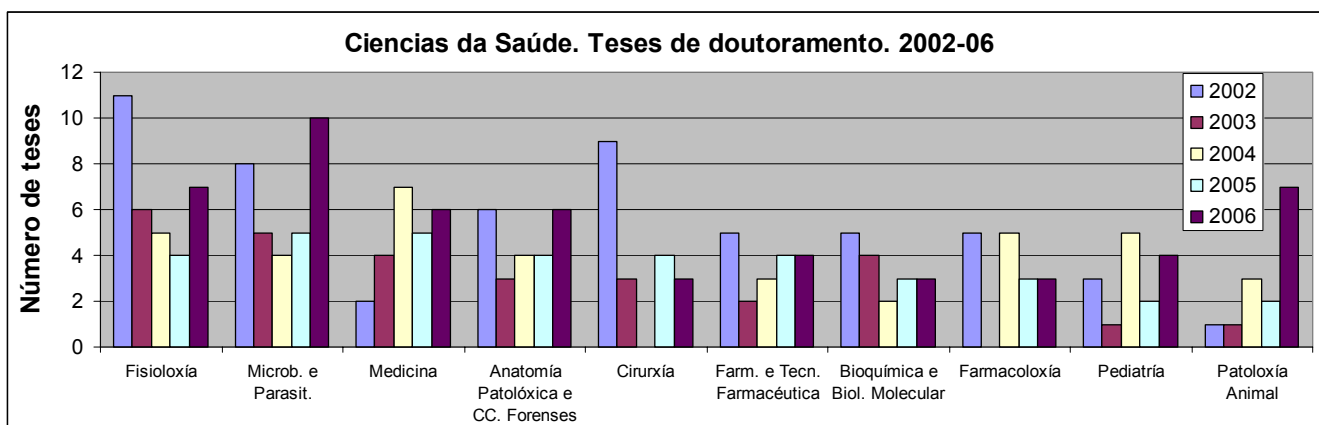
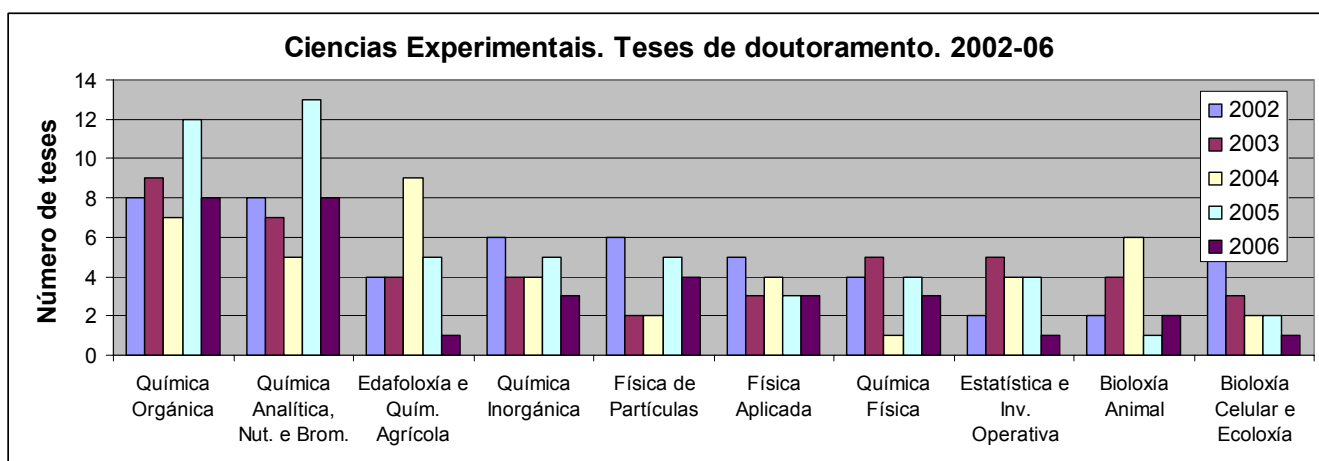


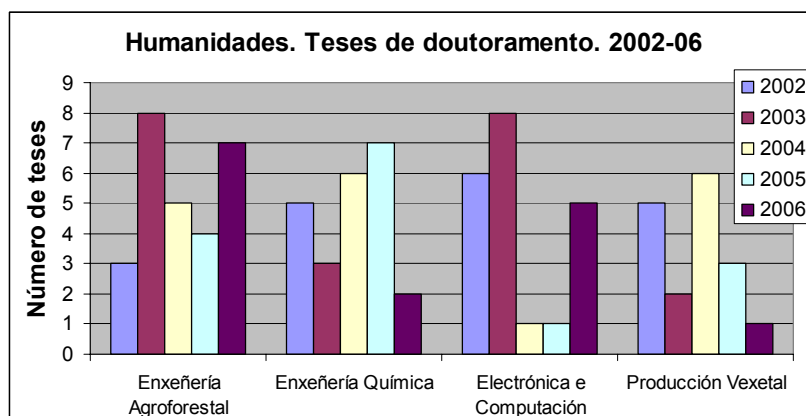
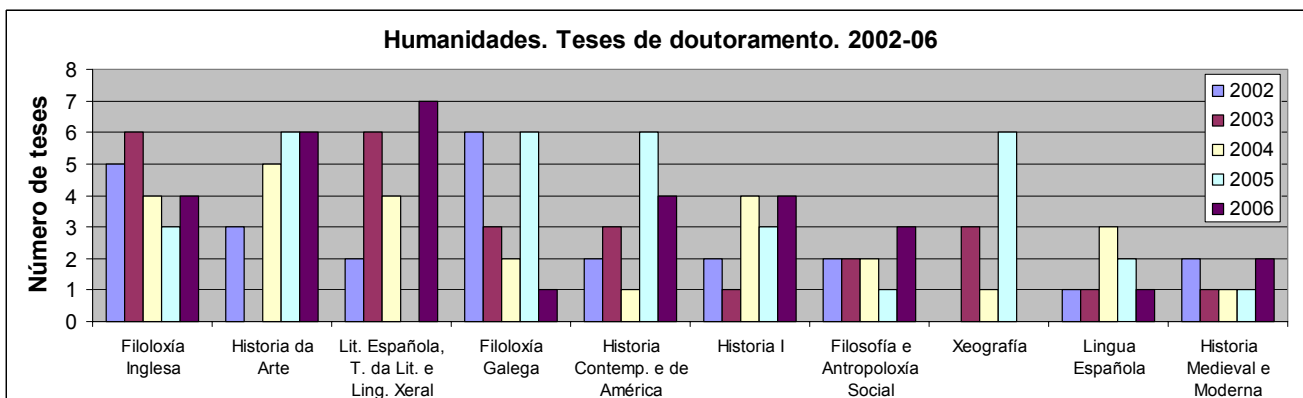
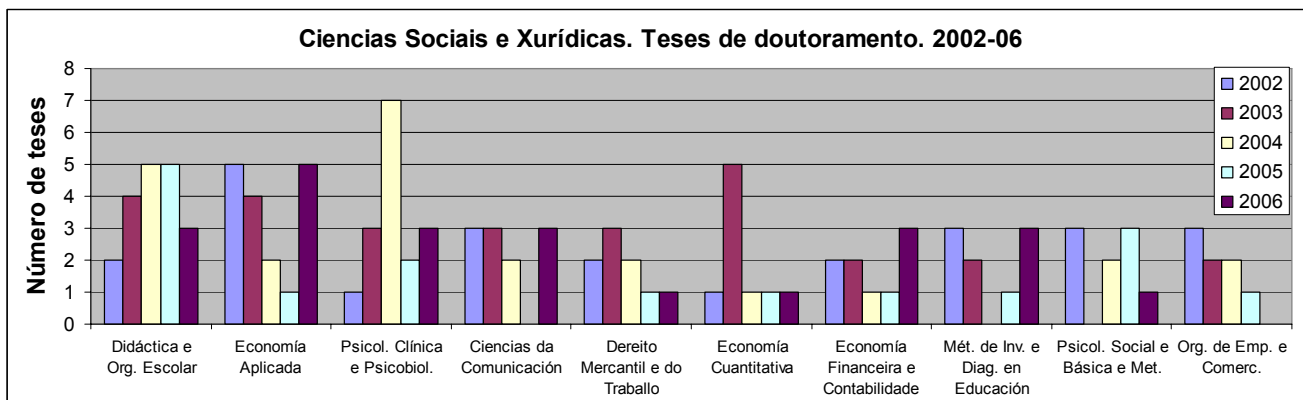
Notas:

(1) Por razóns de espazo, nas gráficas correspondentes as áreas de Ciencias Experimentais, Ciencias da Saúde, Ciencias Sociais e Xurídicas e Humanidades só se inclúen os 10 departamentos que amosaron a maior capacidade de xeración de produción científica no período. Na gráfica da área de Ensinanzas Técnicas se amosan os datos dos catro departamentos que compoñen a área.

(2) Puntos (escala vertical): refírense á puntuación global acadada polos departamentos nos distintos epígrafes do reparto por Producción Científica da USC. Para ver o detalle da asignación de puntos: <http://imaisd.usc.es/seccionproduccion.asp?i=gl&s=-2-26-51>

3.11. Teses de doutoramento. Período 2002-2006





Nota: Por razóns de espazo, nas gráficas correspondentes as áreas de Ciencias Experimentais, Ciencias da Saúde, Ciencias Sociais e Xurídicas e Humanidades só se inclúen os 10 departamentos que amosaron a maior capacidade de xeración de teses de doutoramento no período. Na gráfica da área de Ensinanzas Técnicas se amosan os datos dos catro departamentos que compoñen a área.

C. Persoal de I+D

3.12. Persoal en actividades de I+D. Contratados activos dos programas Ramón y Cajal, Isidro Parga Condal e Juan de la Cierva (por área de coñecemento). Situación a decembro 2006

Área de Coñecemento	Área	RyC	IPP	JdIC	TOTAL
Química Orgánica	ACE	7	3	0	10
Física Teórica	ACE	4	2	1	7
Física Atómica, Molecular e Nuclear	ACE	3	2	0	5
Química Inorgánica	ACE	1	4	0	5
Química Analítica	ACE	0	4	0	4
Química Física	ACE	2	2	0	4
Edafoloxía e Química Agrícola	ACE	1	1	1	3
Física da Materia Condensada	ACE	2	1	0	3
Física Aplicada	ACE	0	1	1	2
Xenética	ACE	1	1	0	2
Álgebra	ACE	0	1	0	1
Astronomía e Astrofísica	ACE	0	1	0	1
Bioloxía Celular	ACE	0	1	0	1
Botánica	ACE	0	1	0	1
Ciencia de Materiais e Enx. Metalúrxica	ACE	0	1	0	1
Fisioloxía Vexetal	ACE	0	1	0	1
Nutrición e Bromatoloxía	ACE	1	0	0	1
Óptica	ACE	0	1	0	1
Fisioloxía	ACS	3	5	0	8
Farmacoloxía	ACS	1	4	0	5
Medicina Legal e Forense	ACS	2	2	0	4
Microbioloxía	ACS	2	2	0	4
Bioquímica e Bioloxía Molecular	ACS	1	2	0	3
Farmacia e Tecnoloxía Farm.	ACS	0	2	0	2
Medicina	ACS	0	2	0	2
Parasitoloxía	ACS	0	1	0	1
Sanidade Animal	ACS	0	1	0	1
Toxicoloxía	ACS	0	1	0	1
Dereito Civil	ACSX	0	0	1	1
Estatística e Investigación Operativa	ACSX	0	1	0	1
Fundamentos de Análise Económica	ACSX	1	1	0	2
Metodoloxía das Ciencias do Comportamento	ACSX	0	1	0	1
Psicobioloxía	ACSX	0	1	0	1
Psicoloxía Evolutiva e da Educación	ACSX	0	1	0	1
Teoría e Historia da Educación	ACSX	0	1	0	1
Análise Xeográfica Rexional	HUM	0	1	0	1
Filoloxía Galega e Portuguesa	HUM	0	1	0	1
Filoloxía Románica	HUM	1	0	0	1
Historia Antiga	HUM	0	1	0	1
Historia da Arte	HUM	0	1	0	1
Historia de América	HUM	0	1	0	1
Língua Española	HUM	0	1	0	1
Teoría da Literatura e Literatura Comparada	HUM	0	1	0	1
Enxeñería Química	TEC	0	2	2	4
Arquitectura e Tecnoloxía de Comp.	TEC	1	0	0	1
Ciencia da Comp. e Intelixencia Art.	TEC	1	0	0	1
Electrónica	TEC	0	1	0	1
Enxeñería Agroforestal	TEC	0	0	1	1
Linguaxes e Sistemas Informáticos	TEC	0	1	0	1
TOTAL		35	67	7	109

3.13. Persoal en actividades de I+D. Contratados dos programas Ramón y Cajal e Isidro Parga Pondal: captación de recursos externos como IPs de proxectos e contratos de I+D. Acumulado dende o comenzo dos programas

I. Investigadores do programa Ramón y Cajal

Departamento	Nº Inv.	Financiamento
Anatomía Patolóxica e Ciencias Forenses	3	297.272
Bioquímica e Bioloxía Molecular	1	743.260
Ciencias Morfolóxicas	1	12.000
Edafoloxía e Química Agrícola	1	219.359
Electrónica e Computación	2	140.540
Enxeñería Química	1	6.000
Farmacía e Tecnoloxía Farmacéutica	1	77.350
Farmacoloxía	1	6.000
Filoloxía Galega	1	5.000
Física da Materia Condensada	4	126.480
Física de Partículas	8	905.136
Fisioloxía	4	798.440
Microbioloxía e Parasitoloxía	2	100.200
Lingua Española	1	50.540
Medicina	1	706.693
Psicoloxía Social e Básica e Metodoloxía	1	70.028
Química Analítica, Nutrición e Bromatoloxía	2	60.000
Química Física	4	224.850
Química Inorgánica	1	72.845
Química Orgánica	7	311.030

II. Investigadores do programa Isidro Parga Pondal

Departamento	Nº Inv.	Financiamento
Alxebra	1	0
Anatomía Patolóxica e Ciencias Forenses	3	66.125
Bioloxía Celular e Ecoloxía	1	18.500
Bioquímica e Bioloxía Molecular	1	0
Edafoloxía e Química Agrícola	2	201.617
Electrónica e Computación	2	67.100
Enxenería Agroforestal	2	0
Enxeñería Química	3	56.100
Estatística e Investigación Operativa	1	0
Farmacía e Tecnoloxía Farmacéutica	2	54.450
Farmacoloxía	5	64.800
Filoloxía Galega	1	0
Física Aplicada	2	0
Física da Materia Condensada	1	0
Física de Partículas	5	0
Fisioloxía	4	222.585
Fisioloxía Vexetal	1	0
Historia Contemporánea e de América	1	0
Historia I	2	10.201
Lingua Española	1	0
Literatura Española, Teoría da Literatura e Lingüística Xer	1	0
Matemática Aplicada	1	0
Medicina	3	122.475
Microbioloxía e Parasitoloxía	4	0
Psicoloxía Clínica e Psicobioloxía	1	0
Psicoloxía Evolutiva e da Educación	1	0
Psicoloxía Social e Básica e Metodoloxía	1	0
Química Analítica, Nutrición e Bromatoloxía	4	0
Química Física	3	0
Química Inorgánica	4	0
Química Orgánica	3	64.400
Teoría da Educación	1	0
Xenética	2	71.990
Xeografía	1	0

Nota:

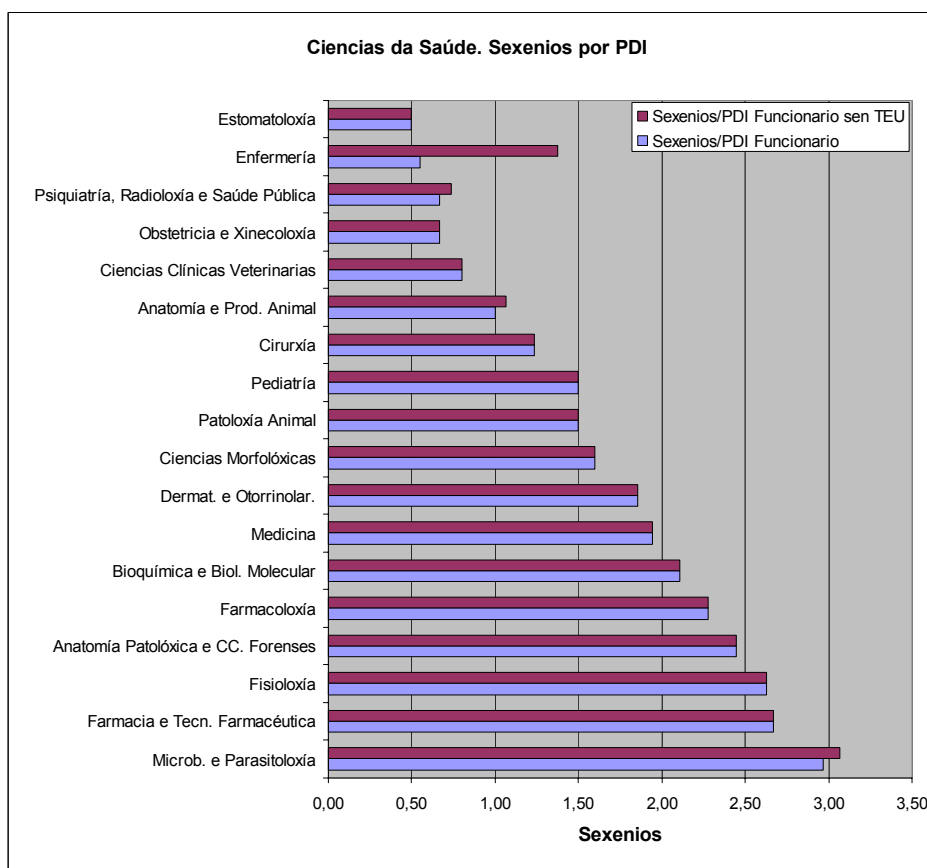
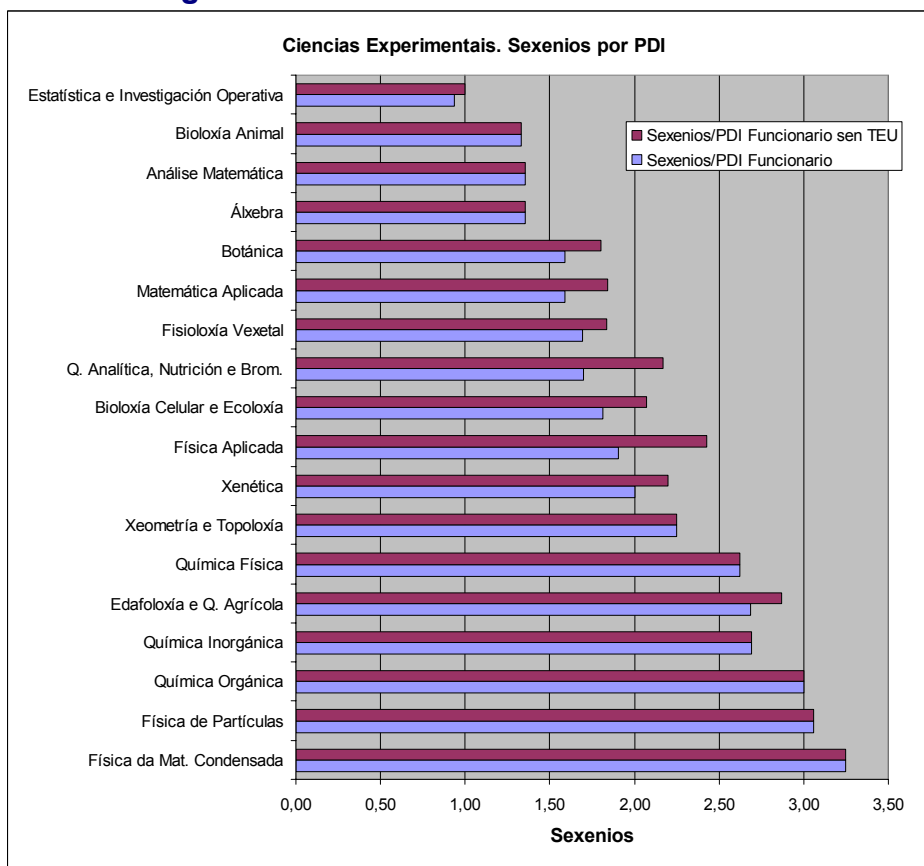
Financiamento (*en euros*): se refire ao montante global dos proxectos, convenios e contratos nos que o contratado do programa correspondente é o Investigador Principal ou Responsable.

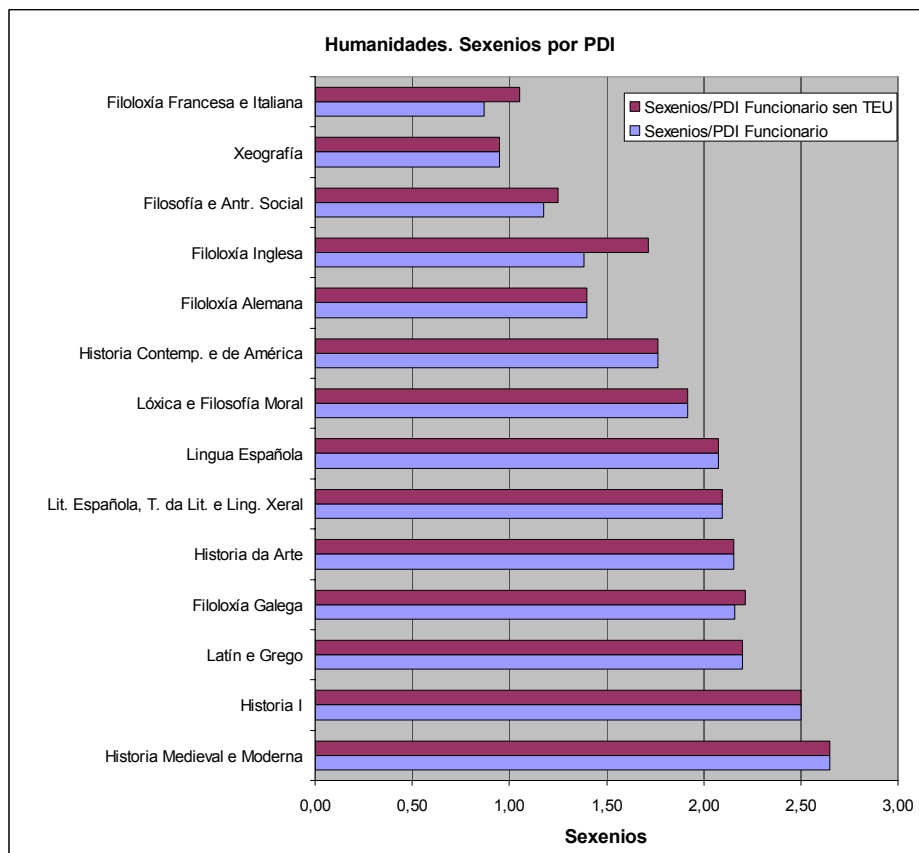
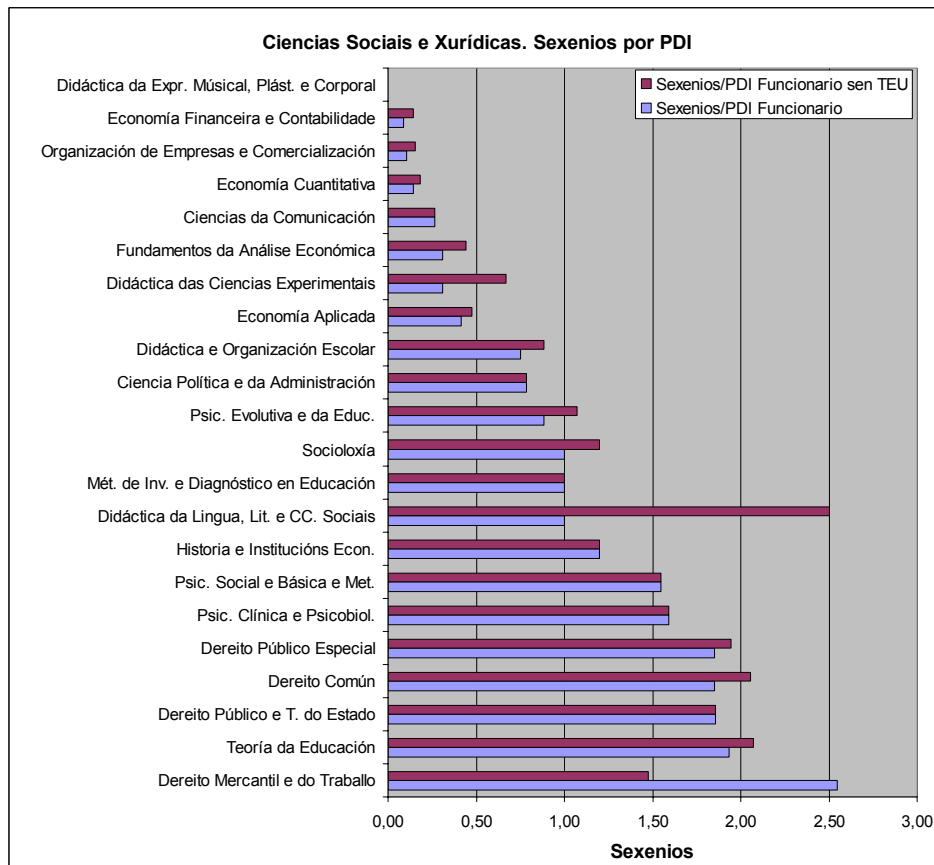
3.14. Persoal en actividades de I+D. Captación de bolsas/contratos predoutorais en programas competitivos nacionais e autonómicos. Período 2002-2007

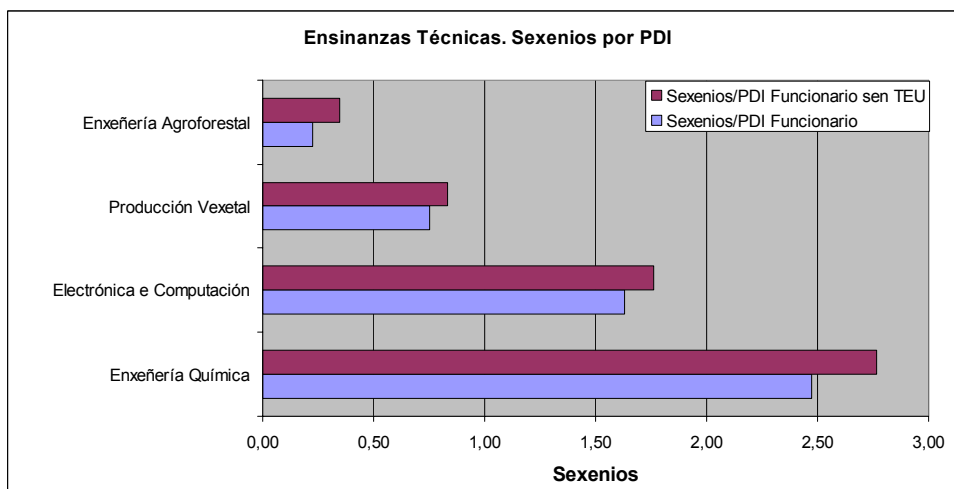
Departamento	FPI	FPU	PredXunta	TOT.
Alxebra	0	3	0	3
Análise Matemática	0	1	1	2
Anat. Patolóxica e CC. Forenses	0	6	6	12
Anatomía e Produción Animal	0	0	0	0
Bioloxía Animal	1	3	6	10
Bioloxía Celular e Ecoloxía	3	5	6	14
Bioquímica e Bioloxía Molecular	2	4	5	11
Botánica	0	0	1	1
Ciencia Política e da Administración	0	2	6	8
Ciencias Clínicas Veterinarias	0	2	8	10
Ciencias da Comunicación	0	0	8	8
Ciencias Morfolóxicas	1	0	1	2
Cirurgía	1	1	0	2
Dereito Común	1	0	0	1
Dereito Mercantil e do Traballo	0	0	0	0
Dereito Público e Teoría do Estado	0	3	1	4
Dereito Público Especial	0	3	5	8
Dermatoloxía e Otorrinolaringoloxía	0	0	0	0
Didáct. da Expr. Musical, Plástica e Corp.	0	0	0	0
Didáct. da Lingua, Lit. e Ciencias Sociais	0	0	0	0
Didáctica das Ciencias Experimentais	0	0	0	0
Didáctica e Organización Escolar	0	5	7	12
Economía Aplicada	0	1	2	3
Economía Cuantitativa	0	0	0	0
Economía Financeira e Contabilidade	0	0	3	3
Edafoloxía e Química Agrícola	5	3	8	16
Electrónica e Computación	3	8	5	16
Enfermería	0	0	2	2
Enxeñaría Agroforestal	0	4	10	14
Enxeñaría Química	9	13	2	24
Estatística e Investigación Operativa	3	3	1	7
Estomatoloxía	0	0	4	4
Farmacía e Tecnoloxía Farmacéutica	2	5	5	12
Farmacoloxía	2	3	1	6
Filoloxía Alemana	0	1	1	2
Filoloxía Francesa e Italiana	0	0	0	0
Filoloxía Galega	2	8	13	23
Filoloxía Inglesa	2	5	18	25
Filosofía e Antropoloxía Social	0	1	4	5
Física Aplicada	7	1	9	17
Física da Materia Condensada	3	2	0	5
Física de Partículas	6	10	6	22
Fisioloxía	7	4	8	19
Fisioloxía Vexetal	3	0	2	5
Fundamentos da Análise Económica	0	0	1	1
Historia Contemporánea e de América	1	4	10	15
Historia da Arte	2	8	16	26
Historia e Institucións Económicas	0	1	0	1
Historia I	0	5	6	11
Historia Medieval e Moderna	0	3	3	6
Latín e Grego	0	1	4	5
Lingua Española	1	5	1	7
Lit. Española, T. da Lit. e Ling. Xeral	5	10	12	27
Lóxica e Filosofía Moral	0	0	3	3
Matemática Aplicada	2	5	3	10
Medicina	1	2	5	8
Mét. de Inv. e Diagnóstico en Educ.	0	1	14	15
Microbioloxía e Parasitoloxía	5	3	8	16
Obstetricia e Xinecoloxía	0	0	0	0
Org. de Empresas e Comercialización	0	0	0	0
Patoloxía Animal	0	3	3	6
Pediatría	0	0	2	2
Produción Vexetal	1	0	2	3
Psicoloxía Clínica e Psicobioloxía	3	2	18	23
Psicoloxía Evolutiva e da Educación	0	1	2	3
Psicoloxía Social e Básica e Metodoloxía	0	2	8	10
Psiquiatría, Radioloxía e Saúde Pública	0	0	0	0
Química Analítica	2	11	15	28
Química Física	6	10	8	24
Química Inorgánica	3	1	10	14
Química Orgánica	9	39	11	59
Socioloxía	0	0	5	5
Teoría da Educación	0	3	4	7
Xenética	1	0	2	3
Xeografía	1	1	5	7
Xeometría e Topoloxía	1	5	3	9
TOTAL	107	236	349	692

D. Outros datos

3.15. Sexenios de investigación. Situación a decembro 2006







Nota: Os datos se presentan de acordo cos criterios utilizados polo MEC:

Sexenios/PDI funcionario: número de sexenios do departamento correspondente dividido polo número dos PDI funcionarios totais do departamento.

Sexenios/PDI funcionario sin TEU: número de sexenios do departamento correspondente dividido polo número dos PDI funcionarios do departamento excluindo aos Titulares de Escola Universitaria.

ANEXO 1. COMPARATIVA DA I+D+i+E NA USC CON OUTRAS UNIVERSIDADES

1. Comparativa dos resultados acadados pola USC en captación de recursos en programas de I+D nacionais respecto das Universidades españolas. Proxectos de I+D

Proxectos concedidos no ano 2006:

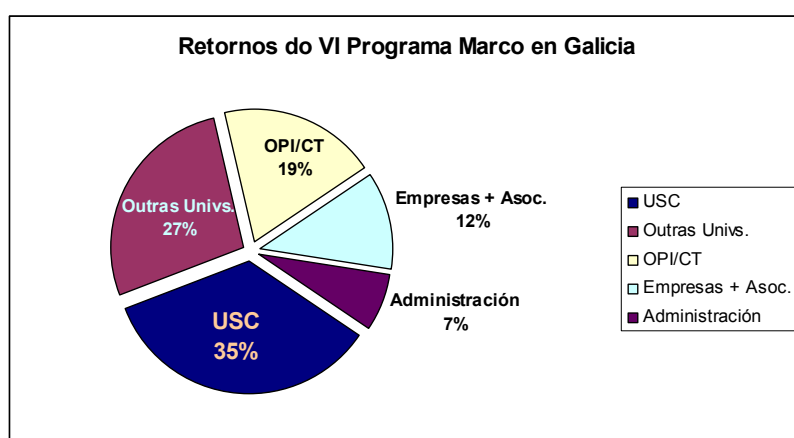
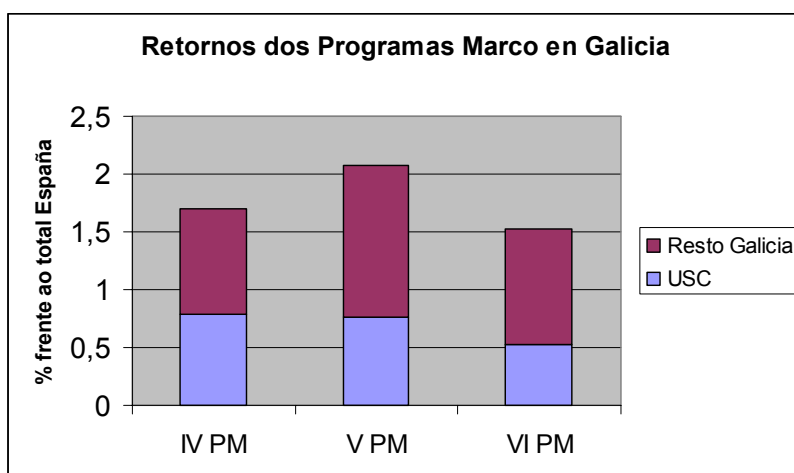
Posto	UNIVERSIDADE	Prox. Aprob.	%	Financiam.	%
1	UNIVERSIDAD DE BARCELONA	207	6,30%	17.223.227	5,80%
2	UNIVERSIDAD COMPLUTENSE DE MADRID	170	5,20%	13.052.158	4,40%
3	UNIVERSIDAD AUTONOMA DE MADRID	118	3,60%	10.798.893	3,60%
4	UNIVERSIDAD POLITECNICA DE CATALUÑA	106	3,20%	10.618.965	3,60%
5	UNIVERSIDAD DE VALENCIA	116	3,50%	10.010.042	3,30%
6	UNIVERSIDAD POLITECNICA DE MADRID	83	2,50%	8.584.898	2,90%
7	UNIVERSIDAD AUTONOMA DE BARCELONA	106	3,20%	7.639.681	2,60%
8	UNIVERSIDAD DE SANTIAGO DE COMPOSTELA	82	2,50%	7.407.274	2,50%
9	UNIVERSIDAD DE GRANADA	103	3,10%	7.290.059	2,40%
10	UNIVERSIDAD POLITECNICA DE VALENCIA	70	2,10%	6.817.629	2,30%
11	UNIVERSIDAD DE CANTABRIA	49	1,50%	5.891.571	2,00%
12	UNIVERSIDAD DE SEVILLA	80	2,40%	5.929.770	2,00%
13	UNIVERSIDAD DE ZARAGOZA	85	2,60%	5.532.310	1,90%
14	UNIVERSIDAD DEL PAIS VASCO	78	2,40%	5.609.898	1,90%
15	UNIVERSIDAD DE CORDOBA	43	1,30%	4.474.043	1,50%
16	UNIVERSIDAD DE MALAGA	42	1,30%	4.331.124	1,40%
17	UNIVERSIDAD CARLOS III DE MADRID	44	1,30%	3.472.896	1,20%
18	UNIVERSIDAD DE OVIEDO	60	1,80%	3.635.450	1,20%
19	UNIVERSIDAD DE SALAMANCA	58	1,80%	3.698.401	1,20%
20	UNIVERSIDAD DE VALLADOLID	44	1,30%	3.460.877	1,20%

Proxectos concedidos no ano 2005:

Posto	UNIVERSIDADE	Prox. Aprob.	%	Financiam.	%
1	UNIVERSIDAD DE BARCELONA	146	4,90%	13.231.690	4,80%
2	UNIVERSIDAD POLITECNICA DE CATALUÑA	93	3,10%	10.069.820	3,70%
3	UNIVERSIDAD COMPLUTENSE DE MADRID	137	4,60%	9.930.640	3,60%
4	UNIVERSIDAD AUTONOMA DE MADRID	101	3,40%	9.664.545	3,50%
5	UNIVERSIDAD DE SANTIAGO DE COMPOSTELA	77	2,60%	7.334.010	2,70%
6	UNIVERSIDAD DE SEVILLA	94	3,10%	7.302.885	2,70%
7	UNIVERSIDAD AUTONOMA DE BARCELONA	81	2,70%	7.193.365	2,60%
8	UNIVERSIDAD DEL PAIS VASCO	76	2,50%	7.006.560	2,50%
9	UNIVERSIDAD DE ZARAGOZA	71	2,40%	6.993.810	2,50%
10	UNIVERSIDAD POLITECNICA DE MADRID	79	2,60%	6.869.465	2,50%
11	UNIVERSIDAD DE VALENCIA	96	3,20%	6.804.390	2,50%
12	UNIVERSIDAD POLITECNICA DE VALENCIA	77	2,60%	6.696.815	2,40%
13	UNIVERSIDAD DE GRANADA	94	3,10%	6.197.855	2,30%
14	UNIVERSIDAD DE OVIEDO	62	2,10%	5.114.980	1,90%
15	UNIVERSIDAD DE VALLADOLID	46	1,50%	3.990.875	1,40%
16	UNIVERSIDAD DE CASTILLA-LA MANCHA	42	1,40%	3.738.540	1,40%
17	UNIVERSIDAD DE MURCIA	46	1,50%	3.526.925	1,30%
18	UNIVERSIDAD DE CORDOBA	36	1,20%	3.504.705	1,30%
19	UNIVERSIDAD DE CANTABRIA	36	1,20%	3.386.990	1,20%
20	UNIVERSIDAD CARLOS III DE MADRID	43	1,40%	3.198.960	1,20%

Fonte: Ministerio de Educación e Ciencia

2. Captación de recursos para I+D dos Programas Marco da Unión Europea respecto do resto de Galicia



Fonte: Ministerio de Educación e Ciencia

3. Comparativa dos resultados acadados pola USC en captación de recursos en programas de I+D nacionais respecto do resto de Galicia. Contratos Ramón y Cajal, FPU e FPI. **Concesións nos anos 2003-2006**

Ramón y Cajal	2003	2004	2005	2006
Contratos USC	7	13	9	6
Total Galicia	14	28	14	9
% USC	50,0	46,4	64,3	66,7

FPU	2003	2004	2005	2006
Bolsas/Cont. USC	28	27	44	37
Total Galicia	48	42	58	52
% USC	58,3	64,3	75,9	71,2

FPI	2003	2004	2005	2006
Bolsas/Cont. USC	11	21	14	20
Total Galicia	24	34	29	41
% USC	45,8	61,8	48,3	48,8

Fonte: Elaboración propia a partir de datos proporcionados polo Ministerio de Educación e Ciencia nas Memorias de Actividades de I+D dos anos correspondentes.

4. Indicadores bibliométricos da produción científica da USC respecto das Universidades españolas

I. Artigos publicados en revistas do JCR. Ano 2004

Posto	Institución	Art Pub	%
1	U. Barcelona	2.365	10,52
2	U. Complutense	1.905	8,47
3	U. Autónoma de Barcelona	1.465	6,51
4	U. Valencia	1.416	6,30
5	U. Autónoma de Madrid	1.173	5,22
6	U. Santiago de Compostela	1.037	4,61
7	U. Granada	987	4,39
8	U. Politécnica de Cataluña	930	4,14
9	U. Sevilla	896	3,98
10	U. País Vasco	875	3,89
11	U. Zaragoza	773	3,44
12	U. Oviedo	729	3,24
13	U. Politécnica de Valencia	677	3,01
14	U. Politécnica de Madrid	624	2,77
15	U. Vigo	588	2,61
16	U. Murcia	575	2,56
17	U. Salamanca	533	2,37
18	U. Navarra	491	2,18
19	U. Málaga	479	2,13
20	U. Valladolid	451	2,01
	TOTAL UNIVS. ESPAÑOLAS	22.489	100,00

Fonte: Fundación Española para la Ciencia y la Tecnología. *Indicadores Bibliométricos de la Actividad Científica Española (1990-2004)*.

Notas:

Art Pub: Número de artigos publicados en revistas recollidas na base de datos de Thomson Scientific (ISI)

%: Porcentaxe de artigos publicados respecto ao global de todas as universidades españolas

II. Indicadores bibliométricos acumulados no período 1990-2004

Posto	Institución	Art Pub	Citas	Cit/Art	Cit Max	No Cit	% No Cit	Colab. Int.	% Colab.	F.I.N.
1	U. Barcelona	27.722	278.250	10,04	1.881	8.028	28,96	8.689	31,34	1,11
2	U. Complutense	23.986	177.238	7,39	1.044	8.066	33,63	6.272	26,15	1,06
3	U. Autónoma de Barcelona	16.227	135.760	8,37	950	5.248	32,34	4.886	30,11	1,09
4	U. Valencia	15.625	127.220	8,14	779	4.976	31,85	5.126	32,81	1,08
5	U. Autónoma de Madrid	15.023	146.060	9,72	663	4.758	31,67	4.849	32,28	1,12
6	U. Santiago de Compostela	12.111	81.431	6,72	337	3.894	32,15	3.550	29,31	1,04
7	U. Granada	11.513	72.349	6,28	659	3.997	34,72	2.893	25,13	1,01
8	U. País Vasco	10.376	72.200	6,96	358	3.310	31,90	2.878	27,74	1,07
9	U. Zaragoza	9.500	71.719	7,55	942	3.097	32,60	2.956	31,12	1,08
10	U. Sevilla	9.462	60.591	6,40	534	3.410	36,04	2.466	26,06	1,03
11	U. Oviedo	8.111	62.203	7,67	446	2.690	33,16	2.160	26,63	1,06
12	U. Politécnica de Cataluña	7.954	41.687	5,24	328	3.118	39,20	2.685	33,76	1,05
13	U. Murcia	6.562	48.406	7,38	467	2.179	33,21	1.411	21,50	1,04
14	U. Politécnica de Madrid	6.236	31.025	4,98	289	2.521	40,43	1.575	25,26	1,03
15	U. Salamanca	6.086	42.046	6,91	818	2.152	35,36	1.683	27,65	1,05
16	U. Politécnica de Valencia	5.709	40.659	7,12	1.177	2.183	38,24	1.492	26,13	1,06
17	U. Córdoba	5.292	37.383	7,06	150	1.477	27,91	1.215	22,96	1,08
18	U. Alcalá de Henares	5.263	34.975	6,65	272	1.720	32,68	1.084	20,60	1,04
19	U. Valladolid	5.049	33.528	6,64	359	1.769	35,04	1.442	28,56	1,05
20	U. Málaga	4.913	27.027	5,50	375	1.822	37,09	1.167	23,75	1,00

Fonte: Fundación Española para la Ciencia y la Tecnología. *Indicadores Bibliométricos de la Actividad Científica Española (1990-2004)*

Notas:

Art Pub: Número de artigos publicados en revistas recollidas na base de datos de Thomson Scientific (ISI)

Citas: Número de referencias obtidas polos artigos publicados de cada institución

Cit/Art: Promedio de referencias obtidas por cada artigo

Cit Max: Número de referencias obtidas polo artigo máis citado da institución

No Cit: Número de artigos que non recibiron ningunha cita

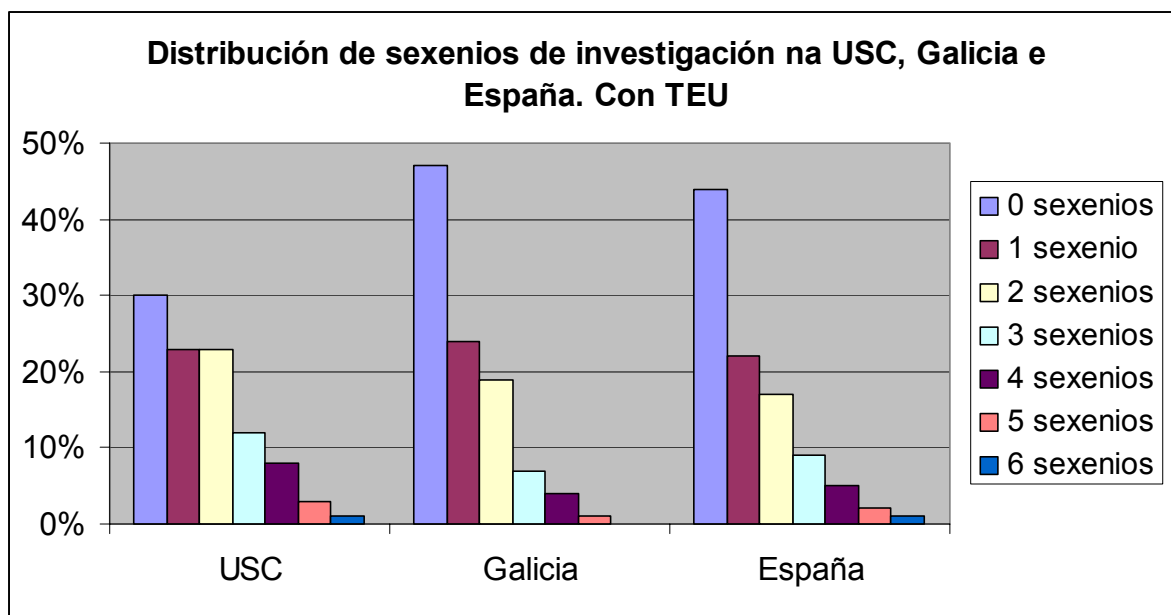
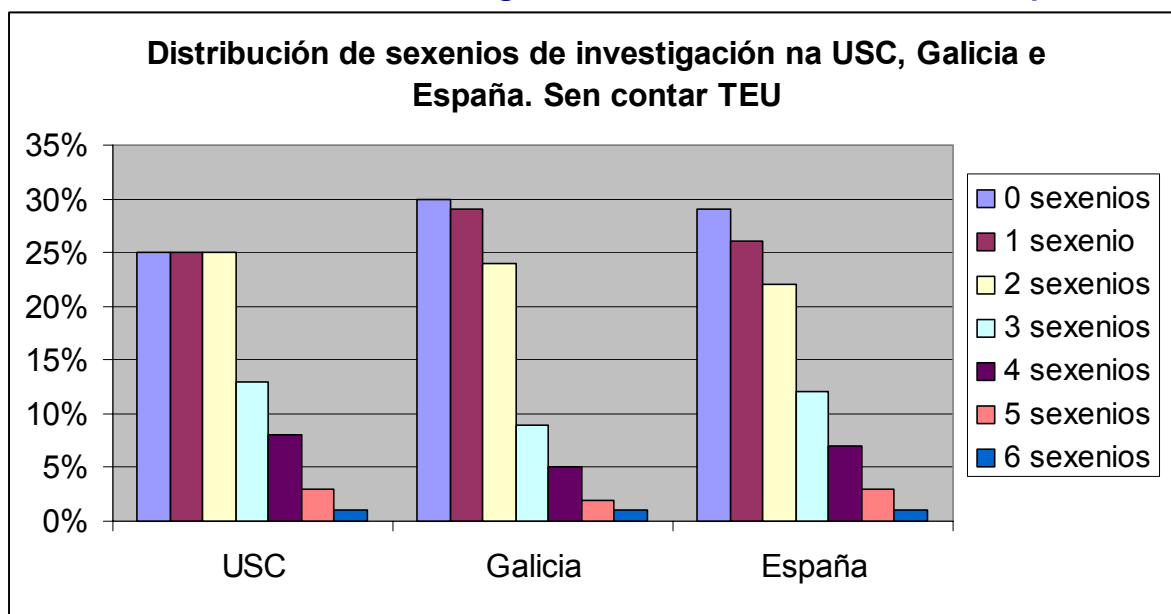
% No Cit: Porcentaxe de artigos que non recibiron ningunha cita respecto ao total de artigos publicados por cada institución

Colab. Int.: Número de artigos publicados en colaboración con institucións de outros países

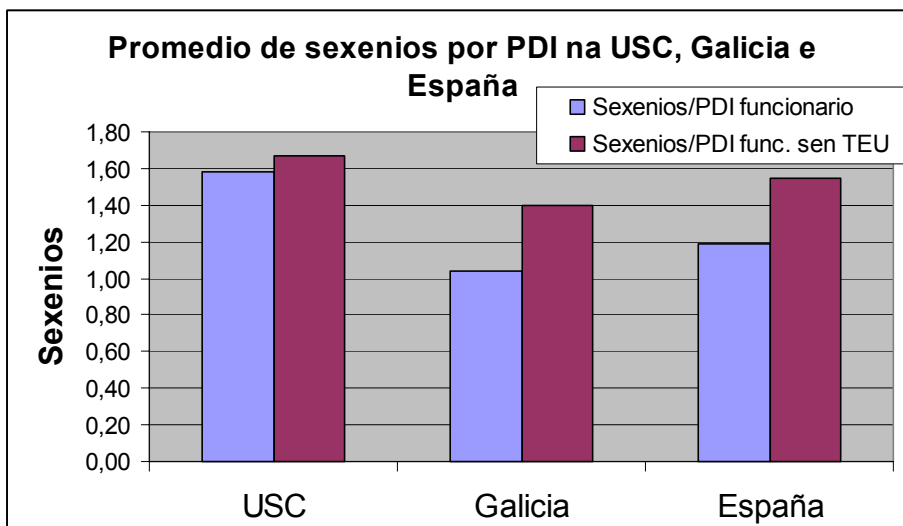
% Colab.: Porcentaxe de artigos publicados en colaboración con institucións de outros países respecto ao total de artigos publicados por cada institución

F.I.N.: Factor de Impacto Normalizado

5. Distribución de sexenios de investigación do PDI na USC, Galicia e España.



Nota: Fonte: MEC. Situación a decembro 2004 (últimos datos comparativos dispoñibles)



Fonte: Elaboración propia a partires de datos proporcionados polo Ministerio de Educación y Ciencia

Nota: Os datos se presentan de acordo cos criterios utilizados polo MEC:

Sexenios/PDI funcionario: número de sexenios da área dividido polo número dos PDI funcionarios totais da área.

Sexenios/PDI funcionario sen TEU: número de sexenios da área dividido polo número dos PDI funcionarios da área excluindo aos Titulares de Escola Universitaria.

ANEXO 2. DESGLOSE DE DATOS POR XÉNERO

1. Distribución por xénero dos coordinadores de grupos de investigación da USC. Situación a decembro 2006

	Mulleres	Homes	% Mulleres	Índice representación
Total IPs no catálogo de grupos I+D da USC	711	1180	37,6	
Coordinadores Ciencias Experimentais	20	74	21,3	0,57
Coordinadores Ciencias da Saúde	18	69	20,7	0,55
Coordinadores Ciencias Sociais e Xurídicas	22	57	27,8	0,74
Coordinadores Humanidades	17	46	27,0	0,72
Coordinadores Ensinanzas Técnicas	6	22	21,4	0,57
TOTAL/PROMEDIO	83	268	23,6	0,63

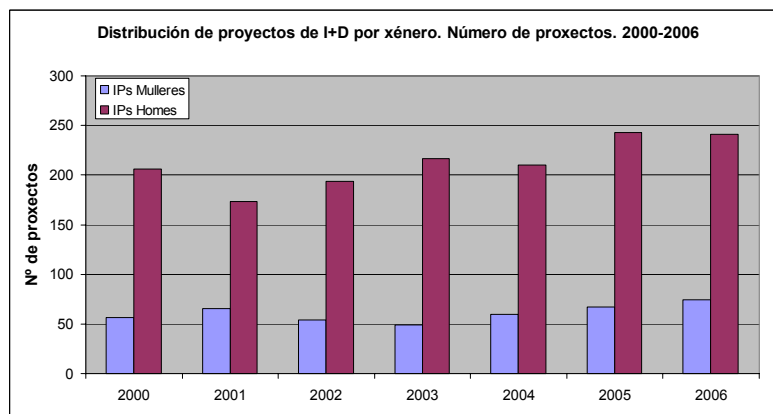
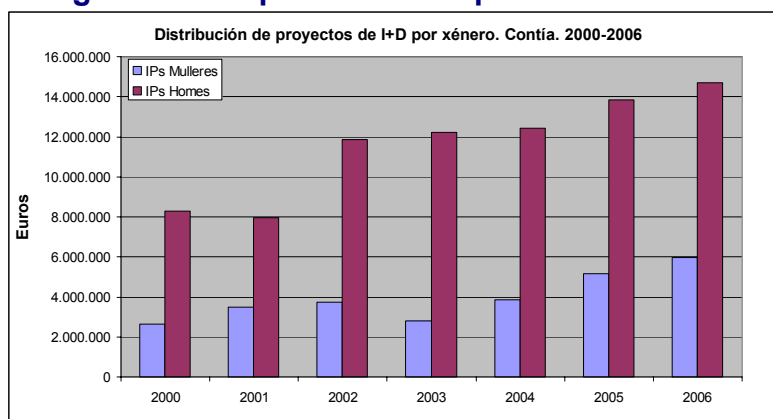
Nota:

Índice representación: reflicte a desviación existente entre a porcentaxe de mulleres coordinadoras de grupos de investigación e a porcentaxe de mulleres IP en cada área. Calcúlase dividindo a porcentaxe de mulleres coordinadoras na área correspondente entre a porcentaxe de mulleres IPs no catálogo de grupos de I+D da USC (37,6%).

2. Distribución por xénero do persoal de I+D captado en convocatorias competitivas. Período 2003-2006

	2003		2004		2005		2006	
	% Mulleres	% Homes	% Mulleres	% Homes	% Mulleres	% Homes	% Mulleres	% Homes
Ramón y Cajal	42,9	57,1	11,1	88,9	16,7	83,3	0,0	0,0
Parga Pondal	66,7	33,3	56,3	43,8	57,1	42,9	47,6	52,4
FPI	57,1	42,9	50,0	50,0	50,0	50,0	50,0	50,0
FPU	51,9	48,1	52,3	47,7	64,9	35,1	62,2	37,8
Predoutorais Xunta	56,6	43,4	60,0	40,0	51,3	48,7	55,2	44,8
TOTAL	55,9	44,1	53,1	46,9	54,5	45,5	55,4	44,6

3. Distribución da captación de recursos externos de I+D en convocatorias competitivas (proxectos) por Investigador Principal. Todos os proxectos e áreas. Período 2000-2006



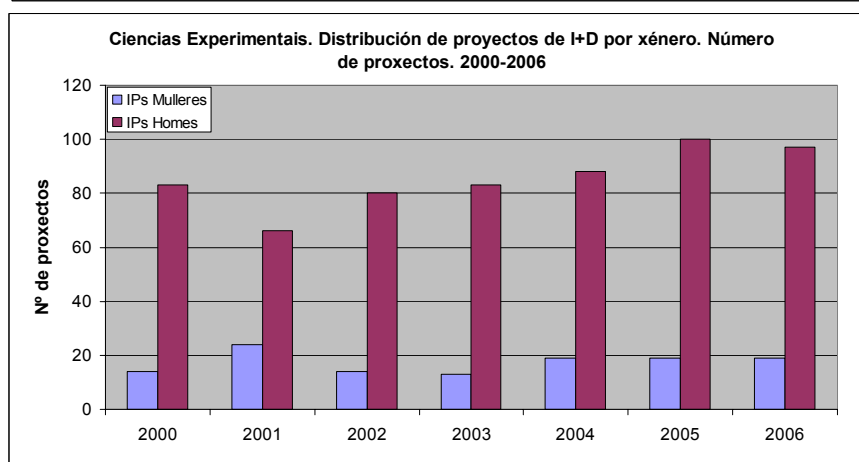
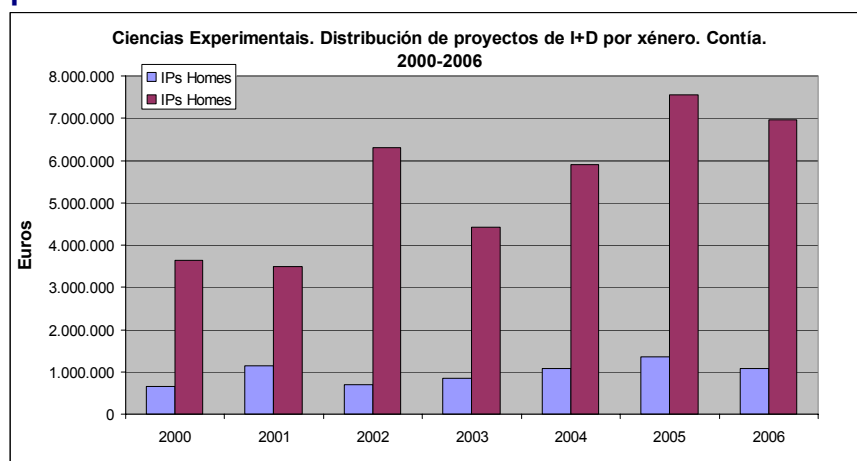
Táboas de datos:

Nº Proxectos	2000	2001	2002	2003	2004	2005	2006
IPs Mulleres	56	65	54	49	60	67	74
IPs Homes	206	173	194	217	210	243	241
% IPs Mulleres	21,4	27,3	21,8	18,4	22,2	21,6	23,5
% IPs Homes	78,6	72,7	78,2	81,6	77,8	78,4	76,5

Contía (€)	2000	2001	2002	2003	2004	2005	2006
IPs Mulleres	2.650.307	3.499.284	3.754.961	2.812.883	3.847.721	5.156.481	5.980.663
IPs Homes	8.289.345	7.941.406	11.838.213	12.222.540	12.435.473	13.846.040	14.688.401
% IPs Mulleres	24,2	30,6	24,1	18,7	23,6	27,1	28,9
% IPs Homes	75,8	69,4	75,9	81,3	76,4	72,9	71,1

4. Distribución por área da captación de recursos externos de I+D en convocatorias competitivas (proxectos) por Investigador Principal. Período 2000-2006

4.1. Ciencias Experimentais

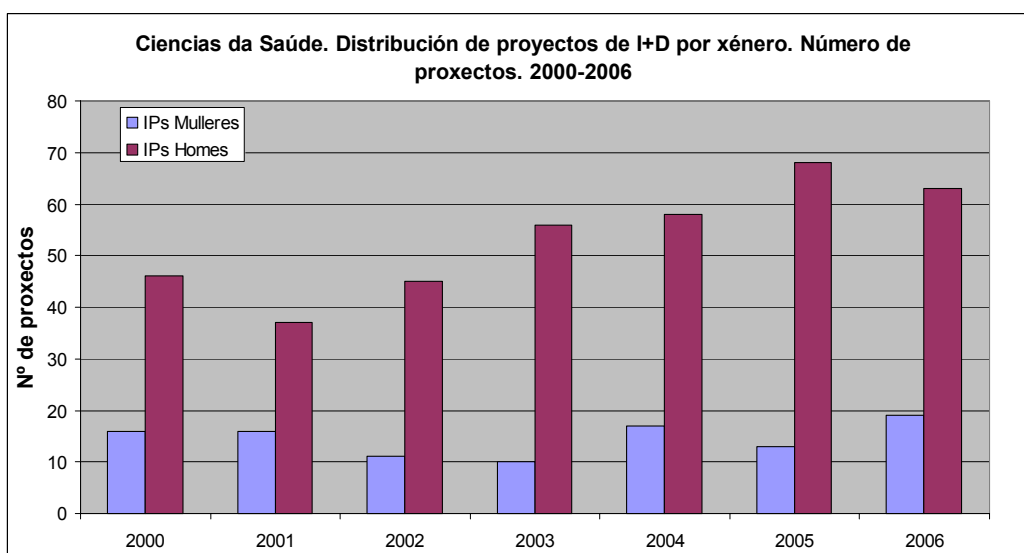
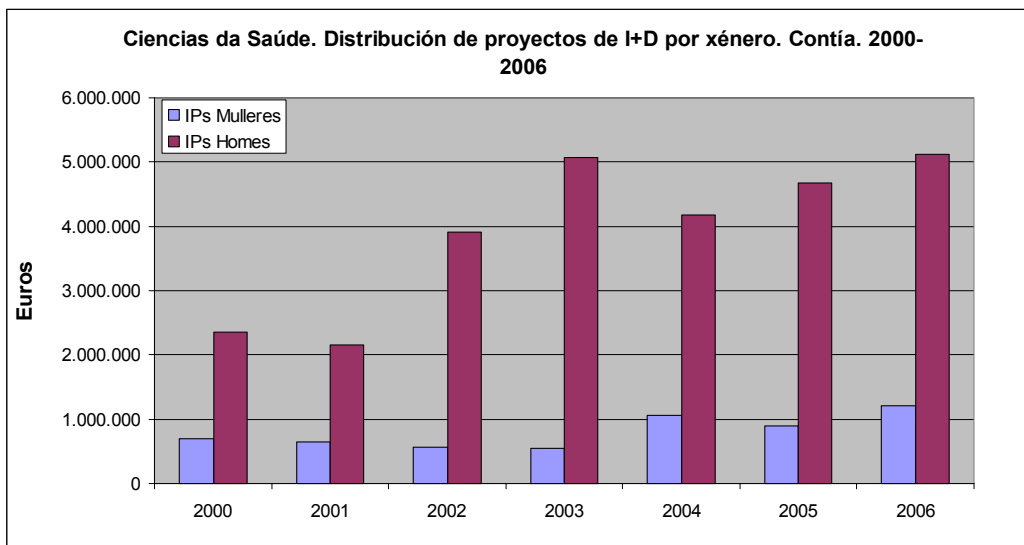


Táboas de datos:

Nº Proxectos	2000	2001	2002	2003	2004	2005	2006
IPs Mulleres	14	24	14	13	19	19	19
IPs Homes	83	66	80	83	88	100	97
% IPs Mulleres	14,4	26,7	14,9	13,5	17,8	16,0	16,4
% IPs Homes	85,6	73,3	85,1	86,5	82,2	84,0	83,6

Contía (€)	2000	2001	2002	2003	2004	2005	2006
IPs Mulleres	657.296	1.139.879	705.773	839.613	1.085.595	1.348.721	1.077.087
IPs Homes	3.644.360	3.498.366	6.310.604	4.417.442	5.894.667	7.559.489	6.954.515
% IPs Mulleres	15,3	24,6	10,1	16,0	15,6	15,1	13,4
% IPs Homes	84,7	75,4	89,9	84,0	84,4	84,9	86,6

4.2. Ciencias da Saúde

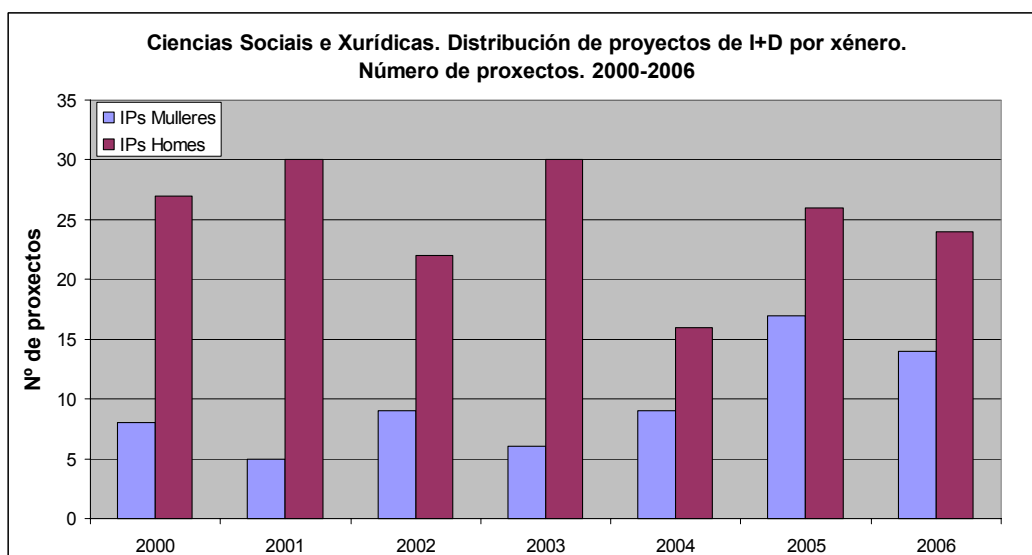
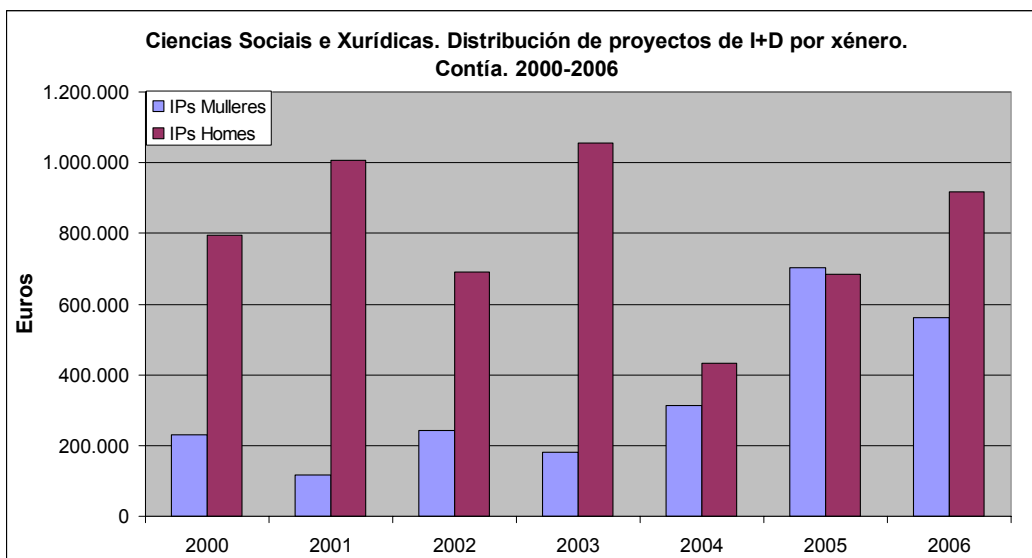


Táboas de datos:

Nº Proxectos	2000	2001	2002	2003	2004	2005	2006
IPs Mulleres	16	16	11	10	17	13	19
IPs Homes	46	37	45	56	58	68	63
% IPs Mulleres	25,8	30,2	19,6	15,2	22,7	16,0	23,2
% IPs Homes	74,2	69,8	80,4	84,8	77,3	84,0	76,8

Contía (€)	2000	2001	2002	2003	2004	2005	2006
IPs Mulleres	689.615	652.531	563.439	544.450	1.053.948	892.899	1.202.091
IPs Homes	2.349.912	2.151.070	3.917.968	5.072.833	4.174.762	4.669.831	5.116.463
% IPs Mulleres	22,7	23,3	12,6	9,7	20,2	16,1	19,0
% IPs Homes	77,3	76,7	87,4	90,3	79,8	83,9	81,0

4.3. Ciencias Sociais e Xurídicas

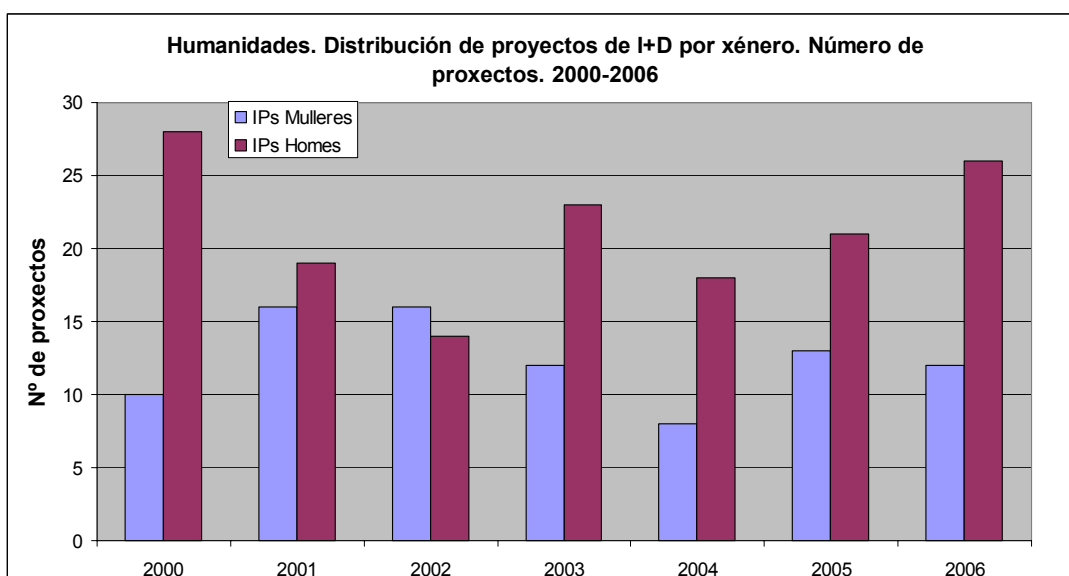
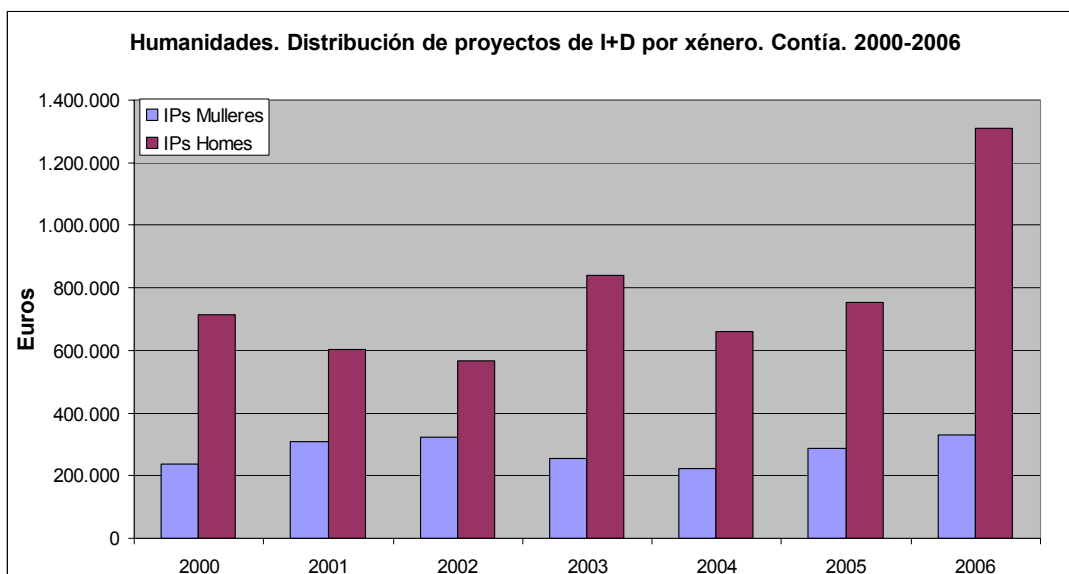


Táboas de datos:

Nº Proxectos	2000	2001	2002	2003	2004	2005	2006
IPs Mulleres	8	5	9	6	9	17	14
IPs Homes	27	30	22	30	16	26	24
% IPs Mulleres	22,9	14,3	29,0	16,7	36,0	39,5	36,8
% IPs Homes	77,1	85,7	71,0	83,3	64,0	60,5	63,2

Contía (€)	2000	2001	2002	2003	2004	2005	2006
IPs Mulleres	229.107	117.011	243.478	180.567	311.860	702.459	561.521
IPs Homes	793.965	1.005.525	689.293	1.055.490	432.245	683.060	917.055
% IPs Mulleres	22,4	10,4	26,1	14,6	41,9	50,7	38,0
% IPs Homes	77,6	89,6	73,9	85,4	58,1	49,3	62,0

4.4. Humanidades

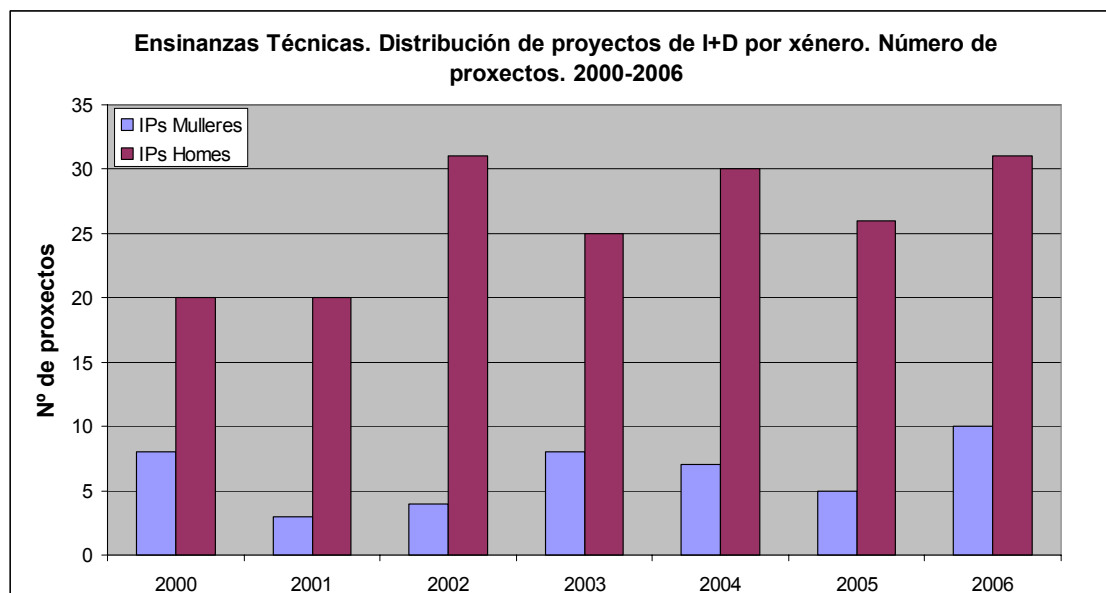
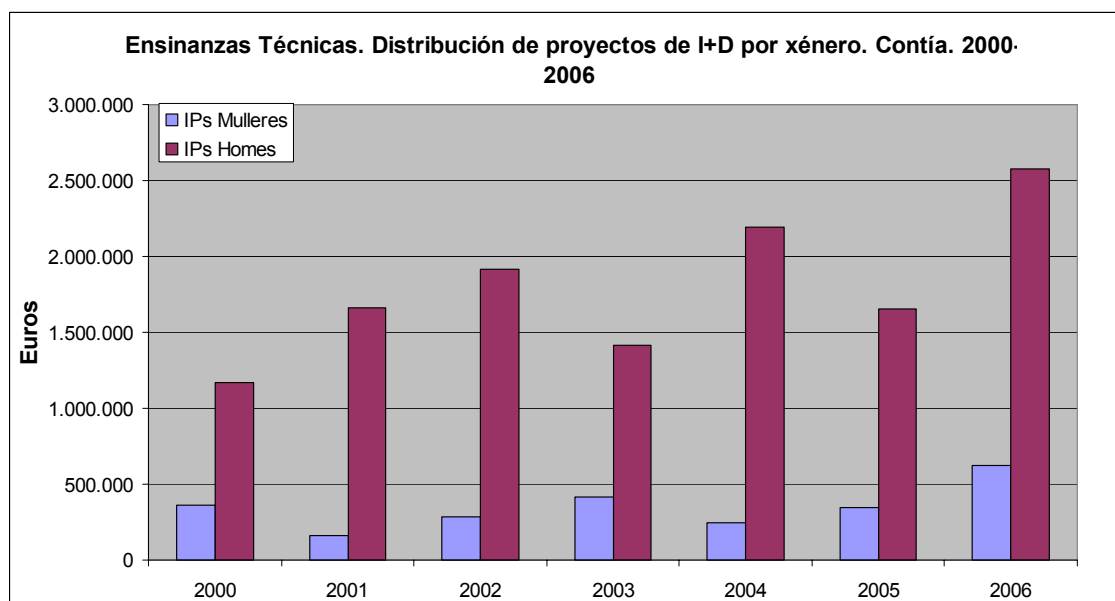


Táboas de datos:

Nº Proxectos	2000	2001	2002	2003	2004	2005	2006
IPs Mulleres	10	16	16	12	8	13	12
IPs Homes	28	19	14	23	18	21	26
% IPs Mulleres	26,3	45,7	53,3	34,3	30,8	38,2	31,6
% IPs Homes	73,7	54,3	46,7	65,7	69,2	61,8	68,4

Contía (€)	2000	2001	2002	2003	2004	2005	2006
IPs Mulleres	236.438	307.362	323.303	253.750	222.140	288.321	328.695
IPs Homes	712.962	603.182	567.561	841.370	661.690	755.582	1.311.964
% IPs Mulleres	24,9	33,8	36,3	23,2	25,1	27,6	20,0
% IPs Homes	75,1	66,2	63,7	76,8	74,9	72,4	80,0

4.5. Ensinanzas Técnicas



Táboas de datos:

Nº Proxectos	2000	2001	2002	2003	2004	2005	2006
IPs Mulleres	8	3	4	8	7	5	10
IPs Homes	20	20	31	25	30	26	31
% IPs Mulleres	28,6	13,0	11,4	24,2	18,9	16,1	24,4
% IPs Homes	71,4	87,0	88,6	75,8	81,1	83,9	75,6

Contía (€)	2000	2001	2002	2003	2004	2005	2006
IPs Mulleres	361.696	162.556	283.841	416.309	244.514	345.935	619.925
IPs Homes	1.172.364	1.661.610	1.918.914	1.413.599	2.189.773	1.653.651	2.579.748
% IPs Mulleres	23,6	8,9	12,9	22,8	10,0	17,3	19,4
% IPs Homes	76,4	91,1	87,1	77,2	90,0	82,7	80,6